



VIKNA KOMMUNE

KOMMUNEPLAN FOR VIKNA 2011 – 2023

SAMFUNNSDEL



Foto: Åsgeir Moe

Saksbehandling i hht. Plan- og bygningsloven 2008	Saksnr.	Mnd./År	Sign.
Planprogram – vedtatt i planutvalget	18/09	04/2009	DOP
1. gangs behandling i formannskapet	70/10	06/2010	DOP
1. gangs behandling i kommunestyret	46/10	06/2010	DOP
Offentlig ettersyn – 04.08. – 17.09.10			DOP
2. gangs behandling i formannskapet	147/10	11/2010	DOP
2. gangs behandling i kommunestyret	5/11	02/2011	DOP
Offentlig ettersyn – 22.02. – 08.04.11			DOP
Kommunestyrets vedtak	54/11	06/2011	DOP
Planen utarbeidet av: Vikna kommune	Saksnr. 09/359	Tegnnr.	Saksbeh. DOP

VEDTATT AV VIKNA KOMMUNESTYRE 23.06.2011

SAMMENDRAG	4
<hr/>	
VISJON – OVERORDNET MÅL	4
OVERORDNET ANALYSE AV VIKNA SAMFUNNET	5
PRIORITERTE STYRKER, MULIGHETER, SVAKHETER OG TRUSLER	5
OVERSIKT OVER TEMA, MÅL OG HVA VI VIL!	6
KAPITTEL 1 - INNHOLD OG OPPBYGGING	10
<hr/>	
1.1. HVA ER EN KOMMUNEPLAN?	10
1.2. PLANENS OPPBYGGING	10
1.3. KOMMUNEPLANEN OG SAMMENHENGEN MED ANDRE PLANER	10
1.3.1. KOMMUNELOVEN	11
1.3.2. PLAN- OG BYGNINGSLOVEN	11
1.3.3. ØKONOMIPLAN	11
1.3.4. AREALPLAN	11
1.4. ORGANISERING AV ARBEIDET	12
1.5. PLANENS MÅLFORMLERING – LANGSIKTIG MÅL	12
KAPITTEL 2 - SAMFUNN OG LIVSKVALITET	14
<hr/>	
2.1. VISJON: VIKNA – EN KOMMUNE FOR TRIVSEL OG VEKST!	14
2.2. BEFOLKNINGSUTVIKLING OG SAMMENSETNING	14
2.2.1. MÅL FOR BEFOLKNINGSUTVIKLINGEN	14
2.2.2. BAKGRUNN - UTVIKLINGSTREKK	14
2.2.3. BEFOLKNINGSSTRUKTUR 2010 - PROSENT	16
2.2.4. BOSETTING 2009	16
2.3. SYSSELSETTING OG VELFERDSTILBUD	16
2.3.1. ARBEID/INNTEKT	16
2.3.2. BARNEHAGER OG UTDANNING 2009	17
2.3.3. BOFORHOLD	17
2.3.4. HELSE, SOSIAL OG OMSORG 2009	17
2.4. KOMMUNEØKONOMI 2009	18
2.5. OPPSUMMERING	18
2.6. SAMFERDSEL - INFRASTRUKTUR	19
2.6.1. PRIORITERTE STYRKER, MULIGHETER, SVAKHETER OG TRUSLER	19
2.6.2. GENERELT	20
2.6.3. VEI	20
2.6.4. FLY	20
2.6.5. HAVN	20
2.6.6. NÆRINGSTOMTER	20
2.6.7. BREDBÅND OG MOBIL	20
2.7. NÆRINGS- OG KUNNSKAPSUTVIKLING	21
2.7.1. PRIORITERTE STYRKER, MULIGHETER, SVAKHETER OG TRUSLER	21
2.7.2. KJENNETEGN FOR NÆRINGSLIVET	21
2.7.3. AKVAKULTUR	22
2.7.4. FISKERI	22
2.7.5. LANDBRUK	23
2.7.6. INDUSTRI	23
2.7.7. KREDITT OG KUNDESERVICE	23
2.7.8. HANDEL OG SERVICE	23
2.7.9. REISELIV	23
2.7.10. OFFENTLIG SERVICE OG UTDANNING	23

2.8. SENTRUMSUTVIKLING	25
2.8.1. PRIORITYERTE STYRKER, MULIGHETER, SVAKHETER OG TRUSLER	25
2.9. FOLKEHELSE	27
2.9.1. PRIORITYERTE STYRKER, MULIGHETER, SVAKHETER OG TRUSLER	27
2.10. OPPVEKST- OG AKTIVITETSTILBUD	28
2.10.1. PRIORITYERTE STYRKER, MULIGHETER, SVAKHETER OG TRUSLER	28
2.11. KULTUR- OG IDENTITETSUTVIKLING	29
2.11.1. PRIORITYERTE STYRKER, MULIGHETER, SVAKHETER OG TRUSLER	30

KAPITTEL 3 - KOMMUNEPLANENS AREALDEL **31**

3.1. AREALFORVALTNING	31
3.1.1. PRIORITYERTE STYRKER, MULIGHETER, SVAKHETER OG TRUSLER	31
3.1.2. GENERELT	31
3.1.3. OMRÅDER VERNET ETTER NATURVERNLOVEN:	32
3.1.4. BRUK AV AREALENE:	32
3.1.5. AREALPLAN	32
3.1.6. HYTTEBYGGING	33
3.1.7. SJØAREALENE	33
3.2. RISIKO- OG SÅRBARHETSANALYSE	34
3.2.1. PRIORITYERTE STYRKER, MULIGHETER, SVAKHETER OG TRUSLER	35
3.3. MILJØ, KLIMA OG ENERGI	36
3.3.1. PRIORITYERTE STYRKER, MULIGHETER, SVAKHETER OG TRUSLER	36

KAPITTEL 4 - VIKNA KOMMUNE SOM ORGANISASJON OG TILRETTELEGGER **37**

4.1. PLANSTRATEGI – KOMMUNEDELPLANER OG VIRKSOMHETSPLANER	37
4.2. FOLKEVALGTE	38
4.3. ORGANISASJON	38
4.4. TJENESTER	39
4.4.1. GENERELT	39
4.4.2. TEKNISK ETAT	39
4.4.3. OPPVEKSTETATEN	40
4.4.4. HELSE- OG SOSIALETATEN	41
4.5. ØKONOMI	41

Visjon: Vikna – en kommune for trivsel og vekst!

Kommuneplan for Vikna kommune

Overordnet mål

- Vikna - trivsel og vekst!*
- Vikna - livskvalitet i alle livets faser*
- Vikna - tilrettelagte forhold for næringslivet*
- Vikna - aktivt forhold til estetikk, miljø og infrastruktur*
- Vikna - god på offentlig service*

Hovedmål

- Vikna - en tilflyttingskommune*
- Vikna - skal ha et skole- og et helsetilbud som gjør kommune attraktiv!*
- Vikna - fritids- og kulturtilbud som engasjerer alle!*
- Vikna - interessante arbeidsplasser, riktig kompetanse - nye næringer!*
- Vikna kommune - en aktiv tilrettelegger med god arealpolitikk!*
- Vikna - Rørvik en attraktiv kystby med egenart!*
- Vikna - godt utbygd infrastruktur både fysisk og elektronisk!*
- Vikna kommune - en servicekommune som tar brukerne på alvor!*

Kommunal planstrategi - omhandler planoppgaver som er viktig for utvikling av samfunnet.

- Tidsperspektiv: Revideres én gang i valgperioden - senest ett år etter konstituering.

Arealdel

Disponering av kommunens areal med plankart, bestemmelser og planbeskrivelse. Juridisk bindende for utbyggingstiltak i kommunen.

- Tidsperspektiv: 10 år
- Revisjon: 4 år

Samfunnsdel

Langsiktige utfordringer, mål og føringer for utviklingen av Vikna samfunnet som helhet og kommunen som organisasjon. Grunnlaget for sektorenes planer og virksomhet.

- Tidsperspektiv: 12 år
- Revisjon: 4 år

Handlingsdel til kommuneplanens samfunnsdel og økonomiplan

Budsjettering, ansvarsfordeling og annen organisering av tiltakene i kommuneplanen (samfunns- og arealdel). Kanalisering av årsbudsjett og langtidsbudsjettering.

- Tidsperspektiv: 4 år
- Revisjon: Årlig – i forbindelse med kommunens budsjettprosess

Virksomhetsplaner i kommunen, planer og budsjett i bedrifter, frivillige lag/foreninger

Virksomhetsplaner i kommunen er som regel sektorplaner og planer i de enkelte virksomheter. Når tiltak er budsjettert med bidrag fra næringsliv og/eller lag og foreninger, er det viktig at disse samordnes og følges opp slik at det blir forutsigbart og målrettet.

- Tidsperspektiv: 1-2 år

Overordnet analyse av Vikna samfunnet

Vikna kommune satser på trivsel og vekst. For å oppnå våre målsettinger og iverksette nødvendige tiltak, må en analysere hvor en står og ha tanker om hvor en ønsker å være. En SWOT-analyse på overordnet nivå for Vikna kommune er et nyttig redskap i den forbindelse.

Prioriterte styrker, muligheter, svakheter og trusler

I dag	I morgen
Styrker	Muligheter
Sentralt plassert i forhold til skipsleia og godt utbygd infrastruktur.	Variert næringsgrunnlag, med etableringer innenfor typiske vekstnæringer – oppdrett, telekommunikasjon, inkasso og bank. Store muligheter innen turisme.
Lokalt eierskap i oppdretts- og fiskerinæringa med utstrakt bruk av lokale underleverandører.	Kommuner med trygge oppvekstmiljøer og et attraktivt boligtilbud vinner kampen om befolkningsveksten.
Nærøy og Vikna henger funksjonelt tett sammen. Samlet gir dette mange ulike tilbud både i jobbsammenheng og på fritiden. Felles bo- og arbeidsmarked med ca. 9 000 innbyggere. Rørvik har en stadig voksende tjenesteytende næring, særlig innen kreditt og kundeservice. Stabil arbeidskraft og lav arbeidsgiveravgift.	Steder med en utviklingspreget og utviklingsrettet image vinner kampen om kompetansen. En slik image skapes gjennom: <ul style="list-style-type: none"> • Suksess med befolknings- og næringslivsvekst • Bostedskvaliteter og kommunal service • Kulturelle vannhull og møteplasser • Urbane kvaliteter • Markedsføring – få til positivt omdømme
En unik skjærgård med rike muligheter for friluftsliv, jakt og fiske.	Utvikling av et velfungerende regionsenter er kritisk for regionens bosetting framover – Rørvik har muligheten for å bli et slikt senter.
Svakheter	Trusler
Ligger langt unna storbyområdene og dermed uten muligheter for å ta del i storbyenes vekst. Kommunene i Ytre Namdal blir dermed helt avhengige av sin egen næringsutvikling for å skape vekst i befolkningen.	Kompetansesamfunnet overtar. Der gjelder nye lokaliseringsfaktorer for mennesker: <ul style="list-style-type: none"> • Jakten på det gode bosted blir sentral • Økt mobilitet gir et stort arbeidsmarked Utviklingspregede bedrifter flytter dit den attraktive næringskompetansen velger å bo.
For regionen som helhet går folketallet langsomt ned. Veksten i Vikna kompensere ikke for nedgangen i de andre kommunene.	Mangel på attraktive areal for næringsetablering, bolig- og hyttetomter – 100-meters belte en hemske for fortsatt befolkningsvekst!
For liten tilgang til risikovillig kapital for å få utviklet næringslivet videre.	Misnøye med kommunens forvaltning og prioriteringer – fraflytting.
All erfaring viser at distrikter uten et sterkt og velfungerende regionsenter har store problemer med å opprettholde befolkningen.	Sentralisering – midlene til samferdsel og annen infrastruktur blir kanalisert til mer sentrale strøk av landet.

Oversikt over tema, mål og hva vi vil!

Tema	Mål	Vi vil:
Samferdsel- infrastruktur	Vikna skal være tilknyttet og selv ha en infrastruktur som fremmer positiv utvikling av næringslivet i Ytre Namdal og i lokalsamfunn i kommunen.	<ul style="list-style-type: none"> + Inngå regionalt samarbeid for å forbedre veinettet i Namdalsregionen. + Inngå dialog med fylkeskommune som ansvarlig avtalepart for ferjedriften, slik at ferjesambandet Hofles-Lund får økt hastighet og bedre regularitet. + Sikre en god hurtigbåtforbindelse langs Namdalskysten gjennom samtaler med Nord-Trøndelag fylkeskommune. + Søke allianser som sikrer hurtigruteanløp i Rørvik slik som i dag. + Legge til rette for fortsatt positiv utvikling av Rørvik lufthavn. + Samarbeide med fylkeskommunen og andre for å få så god infrastruktur innad i kommunen som mulig. + Sikre god vannforsyning til fiskeindustrien. + Ha en overordnet tverrsektoriell tilnærming til temaet trafiksikkerhet. + Anvende Statens vegvesens ”rammeplan for avkjørsler” i relevante utbyggingssaker.
Nærings- og Kunnskapsutvikling	Vikna skal framstå som konkurransedyktig i forhold til det å drive aktiv tilrettelegging for privat og offentlig virksomhet; herunder ha tilrettelagte tilbud om opplæring og kompetanseheving innad i kommunen.	<ul style="list-style-type: none"> + Tilrettelegge og utvikle av Vikna som et attraktivt sted for næringsetablering. Dette skal skje gjennom en aktiv arealpolitikk og gode offentlige tilbud innen oppvekst, helse og tilrettelegging for kultur- og idrettsaktiviteter. + Samarbeide med ulike aktører om videre utvikling av utdanningstilbudet som etterspørres i arbeids- og næringslivet, herunder støtte opp om den eksterne virksomheten til YNVS med sitt Sikkerhetssenter, Norsk e-læring, fagskole m.m..
Sentrumsutvikling	Rørvik skal være en attraktiv kystby og et regionsenter for Ytre Namdalen.	<ul style="list-style-type: none"> + Sørge for å få finansiert nye tiltak i Rørvik, slik at kommunesenteret framstår som en attraktiv møteplass og bosted for fastboende og tilreisende. + At Rørvik skal ha de kvalitetene og tjenestetilbud som et godt bo-, service-, skole- og kultursenter må inneha.
Folkehelse	Vikna skal framstå som en god kommune å leve og bo i uansett alder, kjønn, utdanning, tro, sosial- og kulturell bakgrunn.	<ul style="list-style-type: none"> + Bruke HUNT-undersøkelsen som et verktøy i kommunens innsats med forebyggende helsearbeid. + Ta tak i utfordringer knyttet til rus og narkotika gjennom å delta i rusforebyggende program. + Stille krav om universell utforming for alle nye planer. + Tilrettelegge ulike uteområder og andre arenaer, slik at eldre og unge stimuleres til fysisk aktivitet og sosial kontakt. + Arbeide for at mer av transportbehovet kan gjøres uten bruk av bil, gjennom å stille krav om at gang- og sykkelveier i nye boligområder og i sentrum. + Sikre god inkludering i Vikna samfunnet gjennom tilretteleggingstiltak for å få tilflyttere og andre kjent med ulike tilbud i kommunen.
Oppvekst- og aktivitetstilbud	Vikna skal ha et oppvekst- og aktivitetstilbud for alle barn og unge som stimulerer til personlig utvikling uavhengig av foreldrenes økonomi, utdanning, etnisk tilhørighet m.m.	<ul style="list-style-type: none"> + Tidlig identifisere og gi god oppfølging av barn i risikogrupper. + Ha en godt utbygd skolehelsetjeneste. + Redusere andel elever som går ut av grunnutdanningen med svake grunnleggende ferdigheter. + Redusere andel elever som ikke fullfører videregående opplæring. + Følge opp ungdom som forlater kommunen for å ta utdanning. + Legge til rette for, og gi økonomisk støtte til virksomhet i de frivillige organisasjonene. + Ha oppdaterte anlegg hvor det stimuleres til aktivitet, og å samarbeide om regionale idrettsanlegg med Nærøy kommune.

Tema	Mål	Vi vil:
Kultur- og Identitetsutvikling	Vikna med omland skal ha et attraktivt kultur- og aktivitetstilbud, som markedsføres slik at det er vesentlig når folk velger reisemål eller bosted.	<ul style="list-style-type: none"> + Satse på omdømmebygging der en utvikler Vikna, med Rørviks identitet, som et attraktivt møtested for fastboende og tilreisende. + Støtte opp under kulturelle tiltak i grendene, slik at hele kommunen framstår som attraktiv for alle som til enhver tid er her. + Styrke folks identitet og stolthet over å være den de er uavhengig av rase, kultur, tro alder eller sosial bakgrunn.
Arealforvaltning	Vikna skal til enhver tid ha tilgang på tilrettelagte områder for boliger, fritidshus og attraktive nærings- tomter.	<ul style="list-style-type: none"> + Utvikle en aktiv arealpolitikk som skaper muligheter for vekst, samtidig som en ivaretar de natur- og kulturkvaliteter som kommunen vår innehar. + At det skal foreligge en risiko- og sårbarhetsanalyse i forhold til natur, miljø, klima, bruk av utmarka - herunder reindrifta m.m., når nye arealer tilrettelegges for utbygging. Planveiledere (for eksempel Sametingets), bør i størst mulig grad anvendes når utbyggingssaker behandles.
Miljø, klima og energi	Kommunen skal bruke energi- og klimaplanen som et redskap for å ta helhetshensyn i saker som berører energi, klima og miljø, og samtidig forankre dette i overordnede nasjonale og fylkeskommunale målsetninger.	<ul style="list-style-type: none"> + At energi- og klimaplanen skal være et vurderingsgrunnlag for prioriteringer ved bygge- og utbyggingssaker, og fungere både opp i mot offentlige og private bygg, næringsvirksomhet, transport og energiforsyning.
Planstrategi – kommunedelplaner og virksomhetsplaner	Kommunen som planleggingsmyndighet har som mål å være á jour med lovpålagte planer.	<ul style="list-style-type: none"> + Utarbeide en kommunal planstrategi som skal revideres én gang i hver valgperiode – senest innen ett år etter konstituering. + I henhold til plan- og bygningsloven, ha en samlet kommuneplan som omfatter samfunnsdel med handlings- og arealdel. + Utarbeide et årsbudsjett og en fireårig økonomiplan som beskriver tiltak og tjenestetilbud som er tatt med i planverket, der det framgår økonomiske prioriteringer og rammer for virksomheten. + Utarbeide sektorplaner skal danne grunnlaget oppgaveløsninger innenfor den enkelte sektoren, med direkte forankring i økonomiplan og årsbudsjett. + Ta opp eventuelle omdisponeringer i planperioden til politisk behandling, slik at evt. nye tiltak forutsetter at andre saker i planen nedprioriteres.
Folkevalgte	<p>En politisk organisering og en arbeidsform som sikrer gode beslutninger.</p> <p>Kommunens folkevalgte skal gjenspeile et tverrsnitt av befolkningen i kommunen.</p>	<ul style="list-style-type: none"> + At den politiske organiseringen jevnlig skal evalueres for hele tiden å være tilpasset best mulig beslutningsprosesser i forhold til lovverket og samfunnets behov. + At varierte møteformer skal utprøves, slik at flest mulig finner sin arena for medvirkning og påvirkning. + At organisering og delegasjonsregler skal legge til rette for en klar arbeidsdeling og en god og forutsigbar kommunikasjon mellom de ulike folkevalgte organer, og videre mellom kommunepolitikere og administrasjonen. + Utnytte internett som kommunikasjonskanal og informasjonsbase for de folkevalgte. + Ha en så bred som mulig sammensetning av kjønn, aldersgrupper, bosted, bakgrunn, interesser og kunnskap i de folkevalgte organer. + At møter og annen aktivitet for de folkevalgte, skal legges opp på en måte som tar hensyn til at deltagerne er i ulike livsfaser.

Tema	Mål	Vi vil:
Organisasjon	Vikna kommune skal være en effektiv organisasjon og aktiv tilrettelegger i alle livets faser, slik at befolkningen trives og folketallet øker.	<ul style="list-style-type: none"> ✚ Ha brukermedvirkning i utviklingen av tjenestene. ✚ Gi raske svar ved henvendelse til kommunen – svar- og høringsfrister overholdes. ✚ Fokuserer på medarbeideres holdninger både utad og internt i organisasjonen. ✚ Ta godt vare på kommunens medarbeidere. ✚ Sørge for å ha medarbeidere med god faglig kompetanse. ✚ Ha klare tjenestebeskrivelser som er kjent for medarbeidere og brukere.
Tjenester – generelt	Generelt: Vikna kommune skal tilby sine tjenester med fokus på god kvalitet, tilgjengelighet og imøtekommenhet.	<ul style="list-style-type: none"> ✚ Ha oppdaterte tjenester og informasjon på kommunens hjemmeside. ✚ Besvare alle henvendelser på telefon, e-post og brev innenfor akseptabel tid. ✚ Sikre god faglig kompetanse innenfor alle lovpålagte oppgaver. ✚ At tjenestene skal være behovsbaserte.
Teknisk etat	Teknisk etat: Teknisk etat skal tilby sine tjenester med fokus på god kvalitet og tilgjengelighet.	<ul style="list-style-type: none"> ✚ At drift og vedlikehold av kommunale veger skal utføres i henhold til vedtatte retningslinjer. Leveringsavtalen for vintervedlikehold av veger skal følges. ✚ At kommunens forskjellige virksomheter skal ha tilgang til lokaler som tilfredsstiller deres behov. ✚ At vannforsyningen skal følge leveringsavtale for vannforsyning og ha høy kvalitet og driftsikkerhet. ✚ At leveringsavtale for kart- og oppmåling og byggesaksbehandling forutsettes fulgt, og saksbehandlingstiden skal være i henhold til denne. ✚ At kommunale avgifter i Vikna kommune skal være konkurransedyktige sammenlignet med andre kommuner.
Oppvekstetaten	Oppvekstetaten: Enkeltmennesket skal settes i sentrum å oppleve trygghet og trivsel, slik at selvtilliten utvikles og god læring oppnås.	<ul style="list-style-type: none"> ✚ At organisering og det fysiske miljøet skal være tilpasset de pedagogiske krav. ✚ At barn, unge og voksne skal få grunnleggende kompetanse for personlig utvikling og videre utdanning. ✚ At utemiljøet skal stimulere til aktivitet og lek, der de motoriske ferdighetene utvikles. ✚ At god samhandling mellom hjemmet og skolen/barnehagen skal vektlegges.
Helse- og sosialetaten	Helse- og sosialetaten: Helse og sosialtjenesten skal tilfredsstille nasjonale krav og bidra til trivsel.	<ul style="list-style-type: none"> ✚ Yte et godt faglig tjenestetilbud - Egen kompetanseplan skal utarbeides. ✚ Gjennomføre brukerundersøkelser for å få evaluert nivået på tjenesten. ✚ Arbeide for at sykefraværet skal ned og ikke overstige snittet for landet. ✚ Gi medarbeiderne tilbud om tilpasning av arbeidsoppgaver ved behov.

Tema	Mål	Vi vil:
Økonomi	Økonomi: Øke kommunens økonomiske handlefrihet, slik at vi kan møte uforutsette svingninger i inntekter og utgifter.	<ul style="list-style-type: none"> <li data-bbox="807 237 1406 344">✚ Redusere lånegjelda med 15 % i løpet av 12 år. Gjelda bør som hovedregel ikke overstige 70 % av driftsinntektene. Gjeld per 01.01.2010: 300 mill kr. Gjeld per 01.01.2022: 255 mill. kr. <li data-bbox="807 349 1406 427">✚ At innen 6 år skal renter og avdrag på lån maksimalt utgjøre 10 % av disponible frie inntekter (skatt og rammetilskudd). <li data-bbox="807 432 1406 510">✚ Være oppdatert i forhold til rammebetingelser for kommuneøkonomien og delta på arenaer der disse utformes og påvirkes. <li data-bbox="807 515 1406 622">✚ Vektlegge kostnadseffektive løsninger og søke samarbeid med andre offentlige og private aktører der dette er naturlig av hensyn til økonomi, kompetanse og ressurser. <li data-bbox="807 627 1406 763">✚ At medarbeidernes kompetanse i hele organisasjonen skal utvikles og vedlikeholdes, slik at vi alltid har gode plan-, budsjett- og regnskapsrutiner, og at vi kan utnytte budsjetterings- og økonomistyringsverktøyet optimalt.

KAPITTEL 1 - INNHOLD OG OPPBYGGING

1.1. Hva er en kommuneplan?

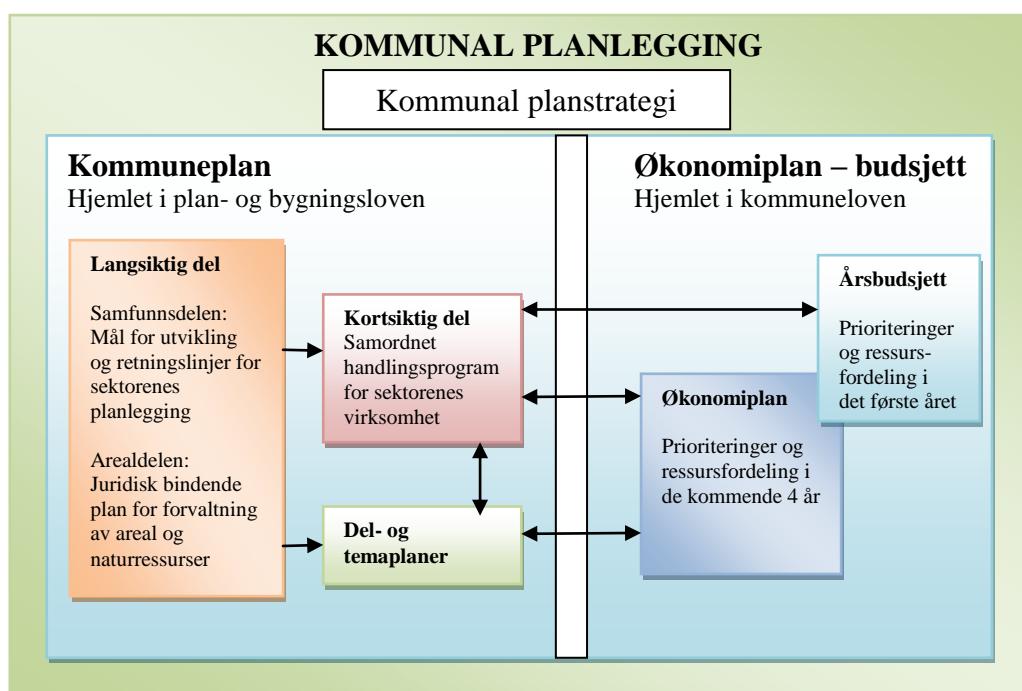
Kommuneplanen skal være et arbeidsverktøy for kommunal forvaltning og politikere, slik at vi skal nå våre felles mål for hvordan kommunen vår skal framstå innen 2022. Planen skal legge føringer for det kommunale arbeidet over tid, slik at kommunen framstår som en god og langsiktig tilrettelegger for sine innbyggere, næringsliv og tilreisende. Videre er det et formål med planen å bidra til økt forutsigbarhet og samarbeid med våre nabokommuner, regionale og nasjonale myndigheter.

1.2. Planens oppbygging

Plandokumentet innledes med visjon og målsettinger for kommunen, videre en oversikt som viser kommuneplanens oppbygging. Dette følges av en overordnet analyse av Vikna samfunnet og et sammendrag av tema, mål og hvordan disse skal oppnås. Kapittel 1 beskriver planens innhold, forankring og hvilke formål planen har. Kapittel 2 omhandler samfunn og livskvalitet. En tar her for seg befolkningsutvikling, samferdsel, infrastruktur, nærings- og kunnskapsutvikling, sentrumsutvikling, kultur og identitet. For hvert område er det foretatt en analyse av sterke og svake sider, samt muligheter og trusler, som har gitt oss noen prioriteringer for hvilke mål vi setter oss, og hvordan disse skal nås. Kapittel 3 beskriver planens arealdel, hvordan kommunen skal forvalte sine land- og sjøarealer i planperioden. I kapittel 4 omtales mål og hvordan disse skal nås for Vikna kommune som organisasjon og tjenesteyter.

1.3. Kommuneplanen og sammenhengen med andre planer

Det lovmessige grunnlaget for arbeidet med kommuneplanen finnes i Lov om kommuner og fylkeskommuner av 25.09.92 (Kommuneloven) og Plan- og bygningsloven av 27. juni 2008.



1.3.1. Kommuneloven

Kommunelovens formål (§ 1) er å legge til rette for funksjonsdyktig kommunalt folkestyre, og en effektiv og rasjonell forvaltning av de kommunale interesser innenfor rammen av et nasjonalt fellesskap og målsettinger. I hovedsak pålegger loven kommunene å utarbeide en samordnet plan for sin virksomhet. Planen skal bygge på realistiske vurderinger av kommunens virksomhet og forventet utvikling de neste 12 årene.

1.3.2. Plan- og bygningsloven

Kapittel 11 i Plan- og bygningsloven sier hva kommuneplanen i hovedsak skal inneholde: Kommunene skal utføre en løpende kommuneplanlegging med sikte på å samordne den fysiske, økonomiske, sosiale, estetiske og kulturelle utvikling innenfor sine områder. I hver kommune skal det utarbeides en kommuneplan. Planen skal inneholde en langsiktig og en kortsiktig del.

Den langsiktige delen setter mål for utviklingen i kommunen, retningslinjer for sektorenes planlegging og en arealdel for forvaltningen av arealer og andre naturressurser.

Den kortsiktige delen er et samordnet handlingsprogram for sektorenes virksomhet de nærmeste årene. Kommuneplanleggingen skal bygge på de økonomiske og øvrige ressursmessige forutsetninger for gjennomføring. Det kan utarbeides arealplan og handlingsprogram for deler av kommunen, og handlingsprogram for bestemte virksomhetsområder.

Minst én gang i løpet av hver valgperiode skal kommunestyret vurdere kommuneplanen samlet, og om det er nødvendig å foreta endringer i den. Departementet skal føre tilsyn med at plikten til løpende kommuneplanlegging blir overholdt.

Annen planlegging, som sektorplaner, kommunedelplaner m.m., skal bygge på kommuneplanens visjoner, mål og forutsetninger. Samordnet plan skal også vise til de økonomiske ressursene som vil stå til rådighet i følge vedtatt økonomiplan.

1.3.3. Økonomiplan

I kommuneloven er det derfor krav om en rullerende økonomiplan for de kommende fire år. Vedtatt økonomiplan skal gi en realistisk oversikt over sannsynlige inntekter og utgifter, og prioriterte oppgaver. Dette krever en nær samordning med kommuneplanen.

1.3.4. Arealplan

Kommunens arealdel er en viktig del av kommuneplanen. Den skal vise disponering av kommunens arealer (sjø og land) i medhold av de mål som er trukket opp for forvaltningen av arealressursene. Den skal ta utgangspunkt i kommuneplanens overordnede retningslinjer for den fysiske, økonomiske, sosiale, estetiske og kulturelle utvikling. Målsettingen fastsettes på bakgrunn av utvikling fram til i dag, nåværende situasjon og forventet/ønsket utvikling for fremtiden.

Utgangspunkt for planlegging etter plan- og bygningsloven:

Legge til rette for samordning mellom statlig, fylkeskommunal og kommunal virksomhet.

Sikre bruk og vern av naturressurser i et bærekraftig og langsiktig perspektiv.

Gi grunnlag for vedtak om utbygging, samt sikre estetiske hensyn.

Legge til rette for å sikre barn gode oppvekstvilkår.

1.4. Organisering av arbeidet

Det er politikernes oppgave å vedta visjon og mål for utviklingen framover. Plan- og bygningsloven plasserer ansvaret for kommuneplanen i kommunestyret. Arealplanen er forankret i planutvalg gjennom vedtatt planprogram og prosjekt- og framdriftsplan. Planprogrammet for samfunnsdelen er også vedtatt i planutvalget og behandlet i ungdomsrådet. Høringsutkastene er behandlet av formannskap og kommunestyret underveis. Rådmannen har det administrative ansvaret for kommunens planleggingsoppgaver.

1.5. Planens målformulering – langsiktig mål

Vikna kommune skal ha en positiv befolkningsvekst, minst tilsvarende den som har vært i perioden 2002-2008 - knapt 1 % årlig tilvekst. Dette skal nås gjennom å bidra til og skape et samfunn som ivaretar sine omgivelser på en god måte gjennom et aktivt forhold til: estetikk, miljø og infrastruktur. Vikna kommune skal tilrettelegge for et samfunn med god livskvalitet i alle livets faser gjennom fokus på å gi gode tilbud innen:

- ✓ Helse og omsorg
- ✓ Kunnskap og utdanning
- ✓ Nærings- og kulturutvikling.

Målene som blir satt i den langsiktige delen formuleres slik at de kan etterprøves. Tidsperspektivet for de langsiktige målene bør være det samme som for kommuneplanperioden, dvs. for denne planen fra 2011 – 2023.



Foto: Anne Grete Walaunet

Hurtigrutas dag – eksempel på aktivitet der kommunens egenart videreutvikles og der ung og gammel samles.

En metode for å utforme slike målformuleringer er såkalte ”SMARTE” mål. I det ligger det at målene skal være:

Spesifikt og positivt (det vi ønsker å oppnå), helst formulert i presens (nåtid)

Målbart – vi skal kunne vite om vi har nådd det

Ansporende – motivere til innsats

Realistisk – innenfor kommunens muligheter for å kunne nå det

Tidsbestemt – vi setter dato for når vi skal ha nådd målet

Enkelt formulert.



I fotball er det målet å få ballen i det fysiske målet. Mange er interessert i å se om det lar seg gjøre. At vilkårene for en fotballkamp dekker de elementene som er listet opp i såkalte ”SMARTE” mål, er i alle fall ganske opplagt. For å skape grunnlaget for å nå målet må man trene. Også kommunen må sette seg ”SMARTE” mål, og legge til rette for at de kan oppfylles. Dette gjelder både internt som organisasjon og som tjenestetilbyder.

KAPITTEL 2 - SAMFUNN OG LIVSKVALITET

Denne delen omfatter hovedmål og langsiktig mål for samfunnsutvikling og livskvalitet.

2.1. Visjon: Vikna – en kommune for trivsel og vekst!

Visjonen forteller hvordan vi ønsker å bli oppfattet både utad og innad. Innholdet i visjonen skapes gjennom at kommunen skal bruke ressursene den rår over effektivt og sosialt rettferdig, slik at tilreisende og befolkningen trives og folketallet fortsetter å vokse.

2.2. Befolkningsutvikling og sammensetning

Befolkningsutvikling og sammenhengen mellom kjønn og alderssammensetning i et lokalsamfunn er en indikator på hvor ”sunt” samfunnet er.

	1999	2000	2001	2002	2003	2004	2005	2006	2007	2008	2009	2010
Fødselsoverskudd	27	16	17	6	19	19	9	13	8	7	3	7
Nettoflytting inkl. inn- og utvandring	0	7	43	4	44	-25	-11	-4	7	59	21	5
Folketilvekst	27	23	60	10	63	-6	-2	8	15	66	22	13
Antall 01.01	3836	3863	3886	3946	3956	4019	4013	4011	4019	4034	4100	4122

2.2.1. Mål for befolkningsutviklingen

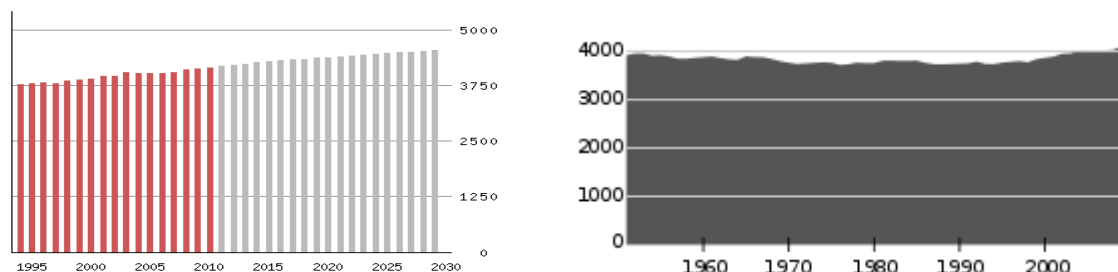
I 2015 er befolkningen på 4 250 innbyggere i Vikna kommune. Innen 2023 har folketallet steget til nærmere 4 500 innbyggere.

2.2.2. Bakgrunn - utviklingstrekk

Innbyggertallet i Vikna har vært tilnærmet stabilt de siste 60 år, med en svak positiv trend de siste 10 år. Å forsterke denne utviklingen er viktig for kommunen.

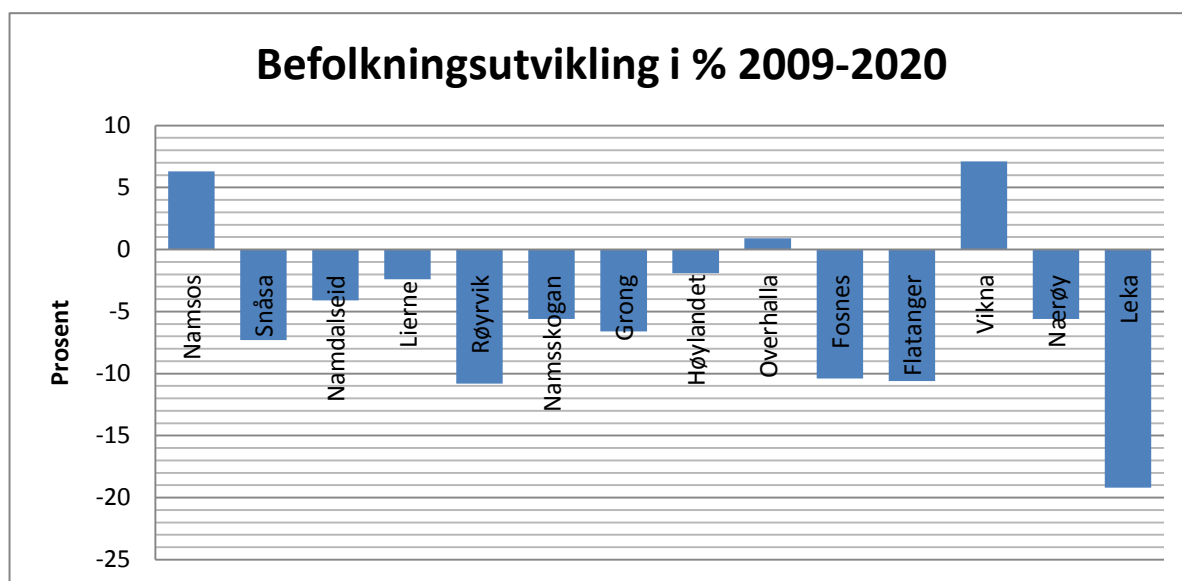
Innbyggere pr. 01.01.11: 4 135

I henhold til prognosene for befolkningsutvikling som SSB har utarbeidet, så vil Vikna kommune nærme seg 4 500 innbyggere i 2030. Målet er å nå dette antallet innen 2022.



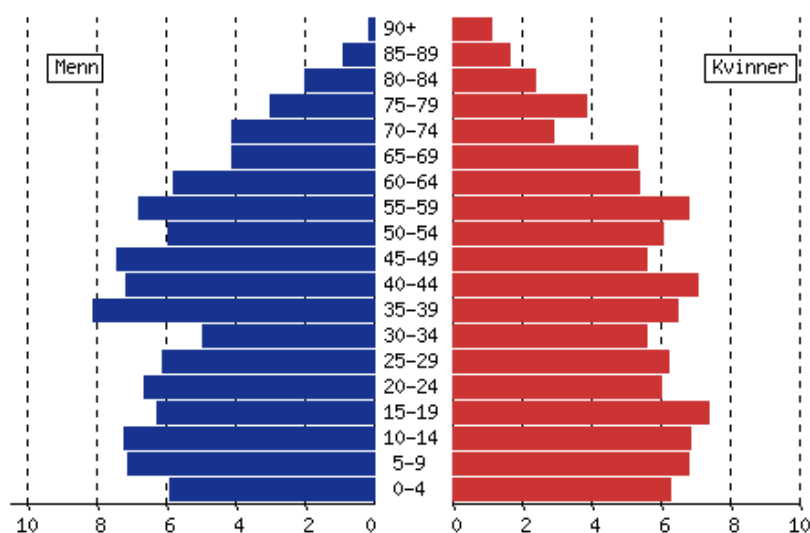
Folkemengde 1995-2011 og framskrevet 2012-2030¹. ¹Framskrivning basert på alternativ MMMM (middels vekst). Figuren til høyre viser utviklingen fra 1950 til 2010.

Befolkningsutviklingen for kommunene i Namdalen, basert på SSB sine tall for 2009 og 2020 (middels nasjonal vekst). Bare Namsos, Overhalla og Vikna som har forventet vekst.



Pr. 1. januar 2011 bodde det 38 366 personer i Namdalen. Tilsvarende tall for 2003 var 38 866 og 42 063 i 1964. Det har m.a.o. blitt 3697 færre namdalinger de siste 46 årene, der 500 har ”forsvunnet” de siste åtte årene. Noen kommuner har imidlertid hatt økning i denne perioden. Namsos mest – fra 10 875 innbyggere i 1964 til 12 906 i dag. I samme periode har også Overhalla med 3 326 innb. til 3 636 og Vikna med 3 825 til 4 135 hatt vekst. Ytre Namdal sett under ett hadde 11 164 innb. i 1964, i 2003 var det 9 899, mens antallet bosatte i 1. januar 2011 var 9 723. Antall Ytter-Namdalinger har m.a.o. blitt redusert med 1 441 på 45 år hvorav 176 de siste åtte år.

Befolkningen i Vikna etter kjønn og alder. 1.1. 2011. Prosent



I forhold til mange andre distriktskommuner, har Vikna en relativt høy andel i aldersgruppen 15-24 år. Dette skyldes trolig et godt videregående skoletilbud i området. Opplæring på høgskolnivå innen yrker vi har behov for, er et satsingsfelt og viktig for både å beholde folk og tiltrekke seg nye tilflyttere.

2.2.3. Befolkningsstruktur 2010 - Prosent

	Kommunen	Fylket	Landet
Antall menn per 100 kvinner i aldersgruppen 20-39 år	109,1	103,3	104,0
Andel barn og unge 0-17 år	24,3	23,5	22,5
Andel eldre 80 år og over	4,1	5,1	4,5
Andel personer med innvandrerbakgrunn ¹ , vestlig 2008. %	0,7	1,0	2,4
Andel personer med innvandrerbakgrunn ¹ , ikke-vestlig ² . %	1,5	2,7	7,2

¹Førstegenerasjonsinnvandrere og personer født i Norge av to utenlandskfødte foreldre uten norsk bakgrunn.

²Øst-Europa, Asia, Afrika, Sør- og Mellom-Amerika og Tyrkia. Eget, mors eller fars fødeland.

Som det framkommer av tabellen er kjønnsbalansen forholdsvis skjev, med en relativt stor andel mannfolk. For å nå målet om fortsatt befolkningsvekst, er det derfor viktig å få rekruttert flere kvinner i fruktbar alder til å slå seg ned i kommunen. En fortsatt positiv utvikling av kvinnelige arbeidsplasser er dermed svært viktig.

2.2.4. Bosetting 2009

	Kommunen	Fylket	Landet
Befolkning per km ²	13,0	15,9	15,1
Andel bosatt i tettbygde strøk. Prosent	66	57	77

Vikna nærmer seg landsnittet for befolkning per km² og ligger godt over fylkessnittet i andelen bosatt i tettbygde strøk.

2.3. Sysselsetting og velferdstilbud

2.3.1. Arbeid/inntekt

	Kommunen	Fylket	Landet
Sysselsatte 15-74 år med bosted i kommunen. 4. kvartal 2009.			
Prosent av befolkningen	72	69	70
Menn	77	72	72
Kvinner	68	66	67
Registrerte arbeidsledige som andel av arbeidsstyrken, årsgjennomsnitt. 2009. Prosent			
Menn	2,9	3,0	2,7
Kvinner	3,5	3,6	3,2
Netto innpendling til Vikna. 2009	219	--	--
Andel uførepensjonister 16-66 år. 2008. Prosent	11,8	10,5	8,9
Bruttoinntekt per innb. 17 år og over. 2008			
Menn	310 800	298 100	345 300
Kvinner	379 200	356 000	423 100
Kvinner	240 200	240 500	269 000

Sysselsatte med arbeidssted i kommunen, fordelt på næring 2009.			
Prosent			
Primær	11,5	8,7	3,0
Sekundær	19,7	20,7	19,9
Tertiær	68,5	70,2	76,6
Sysselsatte med arbeidssted i kommunen, fordelt på sektor. 2009.			
Prosent			
Offentlig forvaltning	21,8	33,4	29,6
Privat sektor og offentlige foretak	78,2	66,6	70,4

Andel av befolkningen sysselsatt i primærnæringene er høyere en både på fylkes- og landsnivå. Særlig fiske, men også landbruksnæringa er viktige aktører for sysselsettinga. Videre er prosentvis mange sysselsatte i privat sektor i forhold til offentlig forvaltning. Lønnsinntekten ligger over fylkessnittet, men under landsnittet.

2.3.2. Barnehager og utdanning 2009

	Kommunen	Fylket	Landet
Barnehagedekning 1-2 år - %	87,5	82,8	77,1
Barnehagedekning 3-5 år - %	103,3	99,6	96,2
Gjennomsnittlig gruppestørrelse, 1. til 7. årstrinn	13,3	12,0	13,2
Gjennomsnittlig gruppestørrelse, 8. til 10. årstrinn	14,8	14,4	14,8
Andel elever i grunnskolen med spesial undervisning - %	10,2	8,3	7,6
Andel av befolkningen 16 år og eldre med høyere utdanning - %	14,4	21,2	25,9
Menn	11,6	17,6	23,9
Kvinner	17,2	24,9	27,8

Barnehagedekningen og undervisningstilbudet er godt i Vikna og ligger over gjennomsnittet på de fleste valgte parametre. Andel av befolkningen med høyere utdanning er derimot lav. Det er en utfordring for kommunen å kunne tiltrekke seg kompetansearbeidsplasser, der høyere utdanning er påkrevet. For å ha et velfungerende samfunn med positiv vekst, er det viktig at flest mulig finner et tilfredsstillende jobbtilbud i Ytre Namdal.

2.3.3. Boforhold

	Kommunen	Fylket	Landet
Andel bosatte i blokk/bygård. 2001. - %	0,1	1,7	12,8
Andel bosatte i bolig bygd etter 1961. 2001. - %	75,3	68,2	66,9
Andel husholdninger som disponerer bil. 2001. - %	74,3	77,3	70,3
Husholdningsavfall i kilo per innbygger. 2009	219	369	420

De fleste i Vikna bor i enebolig bygd etter 1961. I de siste årene har det blitt bygd et betydelig antall leiligheter i Rørvik sentrum. Dette er både selveier- og borettslagsleiligheter.

2.3.4. Helse, sosial og omsorg 2009

	Kommunen	Fylket	Landet
Andel barn 0-17 år med barnevernstiltak - %	5,1	4,9	4,3
Sosialhjelpsmottakere per 100 innb. 20-66 år	2,6	3,5	3,9
Legeårsverk per 10 000 innb.	7,3	9,4	9,5
Andel innb. 80 år og over som er beboere på institusjon. 2006. - %	17,0	12,1	14,3
Andel innb. 80 år og over som mottar hjemmetjenester. 2006. - %	55,1	44,4	37,0

2.4. Kommuneøkonomi 2009

	Kommunen	Fylket	Landet
Frie inntekter per innb. Kroner	37 382	36 085	34 359
Brutto utgifter fordelt på sektor. Prosent			
Administrasjon	8,2	8,7	6,9
Barnehage	11,4	10,6	11,6
Grunnskole	19,1	21,6	21,2
Pleie og omsorg	30,4	25,8	26,4
Kommunehelse	4,9	4,0	3,7
Netto driftsresultat i prosent av driftsinntektene	1,4	2,5	2,7
Netto lånegjeld per innb. Kroner	65 366	45 117	29 649
Statlige rammeoverføringer som andel av brutto driftsinntekter. Prosent	30,8	30,4	19,2
Salgs- og leieinntekter i kommunen i prosent av driftsinntektene	11,2	12,8	12,8

Vikna kommune ligger tett opp til både lands- og fylkessnittet for sin ressursbruk fordelt på de ulike sektorene. En trend er at vi ligger noe over snittet innen pleie, omsorg og kommunehelse. Lånegjeldene i kommunen er godt over fylkes- og landssnittet. Denne tendensen er ytterligere forsterket gjennom realiseringen av en ny barneskole i Rørvik til drøyt 120 mill. kr. Skolen ble tatt i bruk i jan. 2009.

2.5. Oppsummering

De viktigste faktorene i unge menneskers bosettingspreferanser er: Utdannings- og arbeidsmuligheter, bomiljø og boligstandard, nærhet til venner og familie, natur- og friluftsliv, kulturtilbud og gode kommunikasjoner. At stadig flere bosetter seg i sentrale strøk er også en utfordring for Vikna kommune. For å møte denne utfordringen er det viktig å satse på et variert utdanningstilbud, næringsutvikling og et velfungerende senter med tilbud som både unge og eldre finner attraktivt. Noe en bør ha særlig fokus på er å bedre kjønnsbalansen. I dag er det vanlig at jenter foretar en lengre utdanningsløp enn gutter. I kommunen er det fortsatt for få arbeidsplasser innen yrker som tilfredsstillende de behov disse jentene/damene har når de er ferdigutdannet. Dermed får vi en skjev kjønnsbalanse i kommunen. Det at vi har en forholdsvis stor og sterk primærnærings er med å forsterke dette bildet, med mange ungarer som resultat.

2.6. Samferdsel - infrastruktur

Vi må få fart på infrastrukturens utvikling i Namdalen og i Norge som helhet, hvis vi ikke skal sakke akterut. Behovet for gode veier og god regularitet på offentlige kommunikasjoner er nødvendig for fortsatt positiv utvikling av næringslivet i regionen. Den sjø- og landbaserte næringene vil få økt økonomisk betydning når inntektene fra oljen avtar.

Mål:

Vikna skal være tilknyttet og selv ha en infrastruktur som fremmer positiv utvikling av næringslivet i Ytre Namdal og i lokalsamfunn i kommunen.

Vi vil:

- ✓ Inngå regionalt samarbeid for å forbedre veinettet i Namdalsregionen.
- ✓ Inngå dialog med fylkeskommune som ansvarlig avtalepart for ferjedriften, slik at ferjesambandet Hofles-Lund får bedre regularitet/hyppigere avganger.
- ✓ Sikre en god hurtigbåtforbindelse langs Namdalskysten i et samarbeid med Nord-Trøndelag fylkeskommune.
- ✓ Søke allianser som sikrer hurtigruteanløp i Rørvik slik som i dag.
- ✓ Legge til rette for fortsatt positiv utvikling av Rørvik lufthavn.
- ✓ Samarbeide med fylkeskommunen og andre for å få så god infrastruktur innad i kommunen som mulig.
- ✓ Sikre god vannforsyning til fiskeindustrien.
- ✓ Ha en overordnet tverrsektoriell tilnærming til temaet trafiksikkerhet
- ✓ Anvende Statens vegvesens ”rammeplan for avkjørsler” i relevante utbyggingssaker.

2.6.1. Prioriterte styrker, muligheter, svakheter og trusler

I dag	I morgen
Styrker	Muligheter
Fergefri forbindelse til E6 og jernbane.	Forbedre veiforbindelsen til Grong Fv 770/17/E6 og Namsos Fv 769.
Sentralt plassert havn midt i skipsleia.	Utvikle Kråkøya/Stakkskaret til et næringsområde for sjø- og havnerelatert virksomhet.
Egen lokal flyplass som inngår i stamnettet for kortbaneflyplasser.	Nytt utstyr som forbedrer regulariteten på flyplassen og økt lengde på rullebanen.
Rørvik er et godt utbygd kommunikasjons-sentrum.	Forbedre vei-/gangbaner rundt Rørvik sentrum og veistandarden ut i grendene.
God bredbånddekning.	Forbedre mobildekningen i Ytre Namdal.
Svakheter	Trusler
Dårlig standard på bil-, gang- og sykkelveier noe som medfører dårlig trafiksikkerhet.	Sentralisering – midlene til samferdsel blir kanalisert til mer sentrale strøk av landet.
Mangel på kapital for å kunne foreta en større utbygging av Kråkøya/Stakkskaret.	Mangel på næringsareal fører til etablering andre steder langs kysten.
For dårlig regularitet, få flybevegelser og for kort rullebane på flyplassen.	Nye flytyper, kanselleringer, overflygninger vil kunne redusere bruken av flytilbudet.
For mange dispensasjoner i forhold til vedtatte planer - interessekonflikter	Misnøye med kommunens forvaltning – fraflytting.
For dårlig mobildekning.	Dårlig mobildekning reduserer trivselen og muligheter for næringsetablering – fraflytting.

2.6.2. Generelt

Vikna har brukbare kommunikasjoner til nabokommunene og til resten av landet. Det gjelder både på land, til sjøs og med fly. Med FV 770/17 er det fergefri forbindelse med E6 og jernbanen. FV 769 gir kort vei sørover til Namsos. ”RV 1” passerer rett forbi kommunesenteret Rørvik, som med sine gode havneforhold bidrar til aktivitet også på land. Herfra går flere daglige ruteturer i hurtigbåtsambandet Namsos/ Rørvik/ Leka, og som korresponderer med ekspressbusser fra Namsos til Trondheim. Videre anløper sør- og nordgående hurtigrute havna samtidig hver kveld.

2.6.3. Vei

Mye av eksporten av varer fra Vikna går langs FV 770/17 til E6 på Gartland. Gjennom buss- og godsruiter er man knyttet til Nordlandsbanen på Grong. Veien til Grong har mange steder dårligere standard enn ønskelig, og er en hemsko for lønnsomhet og fortsatt vekst. Fergesambandet Hofles-Lund FV 769 har for dårlig regularitet, og veien er flere steder for smal. Også veiene på Vikna lider flere steder av mangelfullt vedlikehold. Det er manglende struktur på gang- og sykkelveiene i Rørvik, med uoversiktlige kryssinger av veier og dårlig utformede veikryss. En skiltplan for sentrum av Rørvik er sterkt ønskelig.

2.6.4. Fly

Rørvik Lufthavn ligger ca. 5 km sør for Rørvik. Dette er en kortbaneflyplass som betjenes av Widerøes kortbanenett med tilknytning til stamflybanenettet i Trondheim. Det er 8 bevegelser til sammen nord- og sørover på vanlige hverdager. Bedre regularitet, flere avganger og lengre rullebane er sterkt ønskelig og noe en arbeider aktivt med å få til.

2.6.5. Havn

Rørvik ligger ved Nærøysundet hvor all innenskjærs trafikk passerer. Årlig passerer 25-30.000 fartøyer gjennom sundet. Rørvik havn har gode havneforhold, men mulighetene for ekspansjon er små. Trafikkterminalen i sentrum betjener hurtigrute og hurtigbåt, med buss og taxi tett inntil, og oppfyller de reisenes behov på en god måte. Rørvik er en trafikkhavn og ligger geografisk nær midten av norskekysten. Det ble i 2003 sak nr. 40/03 vedtatt en egen havneplan for kommunen. Aktuelle steder for etablering av industri- og havnevirksomhet er noe som vurderes her. Dette er senere fulgt opp med en utredning om ny havn på Kråkøya. Generelt er det viktig at kommunen bevarer eksisterende og sikrer framtidige havneareal til havneformål.

2.6.6. Næringstomter

Rørvik sentrum har lite ledig plass igjen til nytt næringsareal. I forhold til landbaserte næringer med stort plassbehov, er områdene øst for Hansvikvegen aktuelle. Arealer til næringer med krav om gode havneforhold, finnes i første rekke på Kråkøya, Stakkskardet og Lauvøya. Arealer i disse områdene for ilandføring av gass er særlig aktuelt.

2.6.7. Bredbånd og mobil

Kommunen har hatt mangelfullt utbygd bredbåndsdekning. Etter aktivt arbeid fra kommunen sin side, er denne situasjonen nå kraftig forbedret. Ca. 97 % av befolkningen i kommunen har tilgang til bredbånd. Mobildekningen er derimot fortsatt for dårlig.

2.7. Nærings- og kunnskapsutvikling

Et konkurransedyktig næringsliv med attraktive arbeidsplasser er viktig for å få til befolkningsvekst i kommunen. I arbeidet med næringsutvikling er kommunens naturgitte, kulturelle og menneskelige ressurser viktige forutsetninger. Kommunalt verktøy for å nå målene innen nærings- og utviklingsarbeidet, er kommunens Nærings- og utviklingsplan - vedtatt 29.03.07 - rullert høsten 2009.

Mål:

Vikna skal framstå som konkurransedyktig i forhold til det å drive aktiv tilrettelegging for privat og offentlig virksomhet; herunder ha tilrettelagte tilbud om opplæring og kompetanseheving innad i kommunen.

Vi vil:

- ✓ Tilrettelegge og utvikle Vikna som et attraktivt sted for næringsetablering. Dette skal skje gjennom en aktiv arealpolitikk og gode offentlige tilbud innen oppvekst, helse og sosial og tilrettelegging for kultur- og idrettsaktiviteter.
- ✓ Samarbeide med ulike aktører om videre utvikling av utdanningstilbudet som etterspørres i arbeids- og næringslivet, herunder støtte opp om den eksterne virksomheten til YNVS med sitt Sikkerhetssenter, Norsk e-læring, fagskole m.m..

2.7.1. Prioriterte styrker, muligheter, svakheter og trusler

I dag	I morgen
Styrker	Muligheter
Næringsliv som etterspør ulike kompetanse innen bl.a. telekommunikasjon, bank og inkasso, offentlig sektor, privat tjenesteyting, oppdrett, båtproduksjon, fiske og jordbruk.	Fortsatt vekst innen ulike former for privat kundeservice; herunder bank, inkasso og telekommunikasjon.
Strategisk plassering i forhold til marine og maritime næringer og ei sterk oppdrettsnæring med lokalt eierskap.	Videreutvikle lokale marine- og maritime næringer, slik at enda flere arbeidsplasser skapes.
Fylkeskommunalt heleid energiselskap med lang fartstid i Ytre Namdal.	Etablering av Norges største vindmøllepark – med muligheter for avledet virksomhet.
Nærhet til gass- og oljeutvinning.	Ilandføring av gass på Lauvøya.
Fagskole, sikkerhetskurs, e-læring knyttet til den eksterne virksomheten på YNVS.	Kompetansemiljø i Ytre Namdal knyttet til den marine- og maritime sektor.
Svakheter	Trusler
For mannsdominert næringsliv	Kapitaltørke - lite risikovillig kapital.
For få (kvinnelige) arbeidsplasser som stiller krav til høyere utdanning.	Mister lokalt eierskap til oppdrettsnæringa, mottaksanlegg for kvitfisk legges ned, lav rekruttering til fiske- og landbruksnæringa.
For lite tilrettelagt næringsareal med god beliggenhet.	Nasjonal politikk legger begrensinger for å utnytte lokale fortrinn – 100-m belte.

2.7.2. Kjennetegn for næringslivet

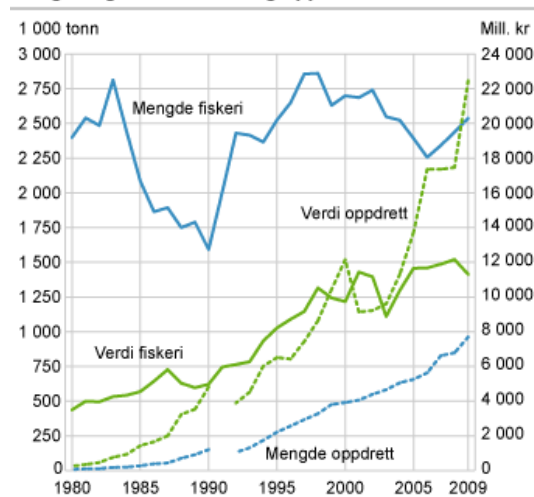
Næringsvirksomhet som utøves i Vikna er rettet både mot et lokalt marked og et eksportmarked. Eksportmarkedet er både landet forøvrig og utlandet. En må se på mulighetene for å utvikle nisjer og segmenter i markedet, der vi fra før har naturlige fortrinn. Dette kan være innenfor fiskeri og havbruk, fornybar energi, finans, IT, telekommunikasjon m.m..

2.7.3. Akvakultur

Kommunen har et variert kystlandskap med gode naturgitte forhold for akvakultur. Vi har p.t. 16 konsesjoner for lakseoppdrett. Videre tre tillatelser for slakting. Kveiteproduksjonen foregår på land, med én konsesjon for henholdsvis settefisk, stamfisk og matfisk. Tillatelse til blåskjell dyrking er gitt på én lokalitet.

Eksporthverdien av norsk sjømat i 2010 var på 53,8 milliarder kr., hvorav havbruk sto for 33,1 milliarder. Laks er fortsatt dominerende som oppdrettsfisk. I Nord-Trøndelag inkl. Vikna, er også lakseoppdrett den klart dominerende aktiviteten. Førstehåndsomsetning i 2009 hadde en verdi av 1 567 0571 kr. (Solgt uforedlet fersk eller fryst. Verdi av fisk foredlet videre i eget anlegg er med.)

Mengde og verdi i fiskeri og oppdrett, 1980-2009



Kilde: Statistikk sentralbyrå

2.7.4. Fiskeri

Vikna er den største fiskerikommunen i Nord-Trøndelag. Ca 88 % av all fisk som landes i fylket blir ilandbrakt i Vikna. Det er over 100 personer sysselsatt i fiskeindustrien. I tillegg er det mange ansatte i oppdrettsnæringa og avledet virksomhet. Tabellen under viser antall fiskere som har fiske som hovedyrke og biyrke i Vikna og antall registrerte fartøy:

Årstall	Hovedyrke	Biyrke	Fartøy
1983	213	47	273
1988	233	57	264
1993	220	50	217
1998	154	51	203
2003	162	40	173
2008	133	37	106
2010	125	38	99

Kilde: Fiskeridirektoratet



”Trønderbas” – Viknas største fiskefartøy

Tabellen under viser fangstverdi for 2009, etter hovedgruppe av fiskeslag og ilandføringskommune, for Vikna og samlet for Nord-Trøndelag fylke:

Kommunenavn	Vikna	N-T fylke
Pelagisk fisk	2 886	2 886
Torsk og torskeartet fisk	20 171	23 221
Flatfisk og bunnfisk	14 272	15 217
Dypvannsfisk	281	285
Skalldyr og bløtdyr	4 967	6 086
Annet og uspesifisert fisk	1 530	2 672
Totalt	44 107	50 368

Kilde: Fiskeridirektoratet – verdi i tusen kr.

2.7.5. Landbruk

Landbruket i Vikna omsatte i 2007 for ca. 52 mill. kr., fordelt på kategoriene kjøtt, egg, melk og skog. Det er husdyrbruket med melkeproduksjon som dominerer. 78 søknader om produksjonstilskudd kom inn i 2007 og trenden er klart nedadgående. Kommunestyret vedtok i mai 2008 en egen landbruksplan, der det er utarbeidet målsettinger for landbruket i kommunen. **Hovedmål landbruk:** *Landbruket i Vikna skal videreutvikles til en livskraftig og framtidsretta næring gjennom å utnytte lokale ressurser og muligheter vi har i Vikna. Landbruket i Vikna skal fortsatt være et satsningsområde.* For å nå hovedmålet er det utarbeidet delmål, strategier og tiltak. Her vises det til landbruksplanen for mer informasjon.

2.7.6. Industri

I Vikna finner vi flere små skips- og båtbyggervirksomheter. Disse spenner fra produksjon av lystbåter til ulike typer yrkesbåter for fiskeri- og oppdrettsnæringa. Videre har kommunen flere mottak av fisk og oppdrettslaks og videreforedlingsbedrifter knyttet til disse. Det er viktig å sikre vanninntakene til slik anlegg, slik at ikke ulike former for forurensing setter begrensinger for bruken.

2.7.7. Kreditt og kundeservice

Innen telekommunikasjon, bank, inkasso, er det om lag 300 arbeidsplasser i kommunen. Dette har vært og er en betydelig vekstnæring. Telenor Mobil AS har godt over 100 ansatte og øker bemanningen kraftig grunnet omstrukturering, mens om lag 130 er sysselsatt i avledet virksomhet. Siste tilvekst i Rørvik er Teleperformance som er kundebehandlingssenter for Canal Digital. Potensialet her er alene ca. 150-200 ansatte, mens de i dag er drøyt 60.

2.7.8. Handel og service

Handels- og servicenæringen er godt utbygd og sysselsetter ca. 250 personer på hel- og deltid. Konkurransesituasjonen er tøff. Både konsumentenes økte mobilitet og endrete handelsmønster, bl.a. gjennom bruk av Internett, utfordrer mangfoldet og lønnsomheten i næringen.

2.7.9. Reiseliv

Turistnæringa er i vekst og har et stort utviklingspotensial. Flere aktører oppgraderer/har oppgradert sine fasiliteter, noe som har ledet til økt omsetning og flere årsverk. Større samhandling og flere produktpakker må til for å få utnyttet potensialet enda bedre.

2.7.10. Offentlig service og utdanning

YNVS har ca. 350 heltidselever og sysselsetter ca. 70 personer, mens kommunen har ca. 355 ansatte fordelt på 264 årsverk. Det offentlige er en viktig aktør bl.a. gjennom å etterspørre folk med høyere utdanning, noe som er viktig for dynamikken og fleksibiliteten i et samfunn. I tillegg er kursvirksomhet og høgskoletilbud gitt av den eksterne virksomheten til YNVS, viktig for å sikre samfunnet tilgang til kompetent arbeidskraft.

Sysselsatte 15-74 år etter yrke fjerde kvartal 2007 og fjerde kvartal 2003

År	I alt	Leder yrker	Akademiske yrker	Høgskole yrker	Kontor yrker	Salgs- og service yrker	Bønder, fiskere mv	Håndverkere	Operatører, sjåfører mv	Andre yrker
2007	2 093	121	109	349	120	494	270	200	321	109
2003	1 568	79	28	208	141	351	312	106	271	72

Kilde: SSB

Av tabellen framgår det at en har hatt en betydelig vekst innen høyskole- og akademiske yrker de siste fire år. Videre har det vært en betydelig vekst innen salg og service. Bønder og fiskere har det derimot blitt færre av. Samlet sysselsettingsvekst har vært på drøyt 500 personer.



Rørvik havn



Nytt moderne samdriftsfjøs



Emballasje til oppdrettsnæringa



Slakteri for sau



Telekommunikasjon – kreditt og kundeservice



Kommune - NAV

2.8. Sentrumsutvikling

Vikna har arbeidet målretta med stedsutvikling i mange år. Målet har vært å bidra til forskjønnelse av Rørvik og å styrke mulighetene for et sosialt liv i sentrum. Det første Kystbyprosjektet kom i gang i 2002. Seinere har det gått slag i slag med ulike prosjekter.

Mål:

Rørvik skal være en attraktiv kystby og et regionsenter for Ytre Namdalen.

Vi vil:

- ✓ Sørge for å få finansiert nye tiltak i Rørvik, slik at kommunesenteret framstår som en attraktiv møteplass og bosted for fastboende og tilreisende.
- ✓ At Rørvik skal ha de kvalitetene og tjenestetilbud som et godt bo-, service-, skole- og kultursenter må inneha.

2.8.1. Prioriterte styrker, muligheter, svakheter og trusler

I dag	I morgen
Styrker	Muligheter
Trivelig sentrum med mange møteplasser og beplantning.	Videreutvikle det maritime preget i sentrum.
Relativt konsentrert sentrum med ulike servicetilbud i gangavstand fra hverandre.	Forbedre bygningsmiljøet ytterligere gjennom fortsatt satsing på byggeskikkpris og generell stedsutvikling.
God blanding mellom nye og gamle bygg med interessant arkitektur.	Tilrettelagte områder for industrien utenfor Rørvik sentrum.
Svakheter	Trusler
Dårlig struktur på gang- og sykkelveier.	Nedbygging av friareal og møteplasser til fordel for p-plasser i Rørvik sentrum
Uheldig blanding av ulike arealbruksformål i Rørvik sentrum – særlig aktuelt i forhold til utslipp av skadelig væske, gass, røyk, støv, og når det gjelder støy, trafikkavvikling m.m..	Lukking av kystbyen mot havet ved å tillate tilbygging/nedbygging av åpne arealer ned mot sjøen.



Belysning av Nærøysund bru.



Gangsti i Rørvik sentrum.

De fleste planlagte oppgavene i et nylig avsluttet stedsutviklingsprosjekt er gjennomført, så som fotballbinge, beplantninger, belysning, gangveger, steinsettinger, diverse profilering av kommunen og skulptur/sittegruppe i sentrum. Gjennom ulike prosjekter er det i alt brukt over ni millioner kroner på forskjønnelse i Rørvik de siste åra. Pengene har kommet fra mange ulike hold, blant annet fra fylkeskommunen gjennom regionale utviklingsmidler.

I Vikna jobbes det aktivt med å profilere kommunesenteret Rørvik som "Kystbyen". Det krever en langsiktig og bevisst satsning på å åpne byen mot havet, framheve den maritime kulturen, styrke samarbeidet mellom kultur og næringsliv og bygge opp en stedsidentitet. Etableringen av det nasjonale kystkultursenteret Norge har vært det klart viktigste og mest krevende tiltaket i denne satsningen. Norges nabo, kontorbygget "Søsterskipet", har videreført skipstemaet i arkitekturen og forsterket bildet av "Kystbyen". Begge byggene er sentrale i bybildet og mot sjøsiden, og er derfor viktige for det visuelle inntrykket av stedet.



Møteplasser er viktig og grøntområder rundt omkring i sentrum er arenaer for uformell kontakt både for lokal befolkningen og tilreisende. Det er behov for oppgradering av de grønne lungene, slik at de blir attraktive for alle.



2.9. Folkehelse

Folkehelsearbeidet kan defineres som en systematisk innsats for å svekke det som fører til helserisiko, og å styrke de kreftene som skaper god helse i befolkningen. Kommunene og andre offentlige aktører i et nettverk med ulike organisasjoner, lag og foreninger, vil under riktig ledelse kunne skape arenaer for utviklingen av helsefremmende tiltak. I utviklingen av et godt samfunn, er det et viktig mål å skape arenaer der alle kan delta og nyttiggjøre seg ulike tilbud. Tilgjengelighet må derfor inn som premiss i planleggingen av de fysiske omgivelsene. Skal alle grupper kunne delta i det sosiale livet i tettstedets sentrum, må alt sees i en sammenheng fra der folk bor, transportveiene inn og utformingen av de publikumsrettede arenaene. Både eldres, funksjonshemmedes og barns interesser skal ivaretas når sosiale rom utformes.

Medisinen rår ikke over de mest effektive virkemidlene i dagens sykdomspanorama. En må i økende grad fokusere på forebygging. Kultur og annen aktivitet virker positivt både på individuelt plan og i forhold til mellommenneskelighet og samfunnsøkonomi. Dagens helsevesen reparerer, og det jobbes for lite med å fremme det friske. 90 % av helsen skapes utenfor helsevesenet. Derfor må det skapes arenaer for alle grupper i samfunnet. Helsepolitikere og kulturpolitikere må jobbe tettere sammen. Økt samarbeid vil både være god samfunnsøkonomi, men også bedriftsøkonomi, ved at sykefraværet vil kunne reduseres.

Mål:

Vikna skal framstå som en god kommune å leve og bo i uansett alder, kjønn, utdanning, tro, sosial- og kulturell bakgrunn.

Vi vil:

- ✓ Bruke data fra HUNT-undersøkelsen i innsatsen med forebyggende helsearbeid. Her vil kommunen særlig fokusere på konkrete tiltak i forhold til innbyggernes plager og utfordringer relatert til bl.a. tobakk, rus overvekt og psykiske helse.
- ✓ Delta i rusforebyggende program.
- ✓ Stille krav om universell utforming for alle nye planer.
- ✓ Tilrettelegge ulike uteområder og andre arenaer, slik at eldre og unge stimuleres til fysisk aktivitet og sosial kontakt.
- ✓ Arbeide for at mer av transportbehovet kan gjøres uten bruk av bil, gjennom å stille krav om at gang- og sykkelveier i nye boligområder og i sentrum.
- ✓ Sikre god inkludering i Vikna samfunnet gjennom tilretteleggingstiltak for å få tilflyttere og andre kjent med ulike tilbud i kommunen.

2.9.1. Prioriterte styrker, muligheter, svakheter og trusler

I dag	I morgen
Styrker	Muligheter
Godt analyseverktøy i HUNT for å få til målrettede tiltak som vil gagne innbyggerne.	Delta i nasjonale og regionale satsinger, hvor forebyggende helsearbeid står på agendaen.
Konsentrert sentrum med mange muligheter for å få gode sosiale rom.	Folkehelsekoordinator engasjeres og arbeider med forebyggende aktiviteter.
Svakheter	Trusler
Mangler et planverk og en strategi i forhold til hvordan god helse skal skapes.	Lite engasjement i forhold til det å jobbe forebyggende og hindre at ungdom faller fra.
For dårlig tverrsektoriell koordinering. Ny folkehelselov stiller krav om implementering av forbygging i alle etaters planverk.	Sosialt akseptert å være passiv i stede for å delta i samfunnet på en aktiv måte.

2.10. Oppvekst- og aktivitetstilbud

Barnehagen og skolen er viktige arenaer for tiltak for å bidra til sunn helse- og læringsatferd, gjennom blant annet å legge til rette for gode kostvaner, fysisk aktivitet og gode læringsmiljø.

Generelle offentlige velferdsordninger beregnet på alle, kan bidra til å skjerme og motvirke eventuelle negative konsekvenser av det å vokse opp i en økonomisk vanskeligstilt familie, uten samtidig å virke stigmatiserende. Videre kan generelle ordninger bidra til å forebygge at barn havner i sårbare situasjoner. Et godt utbygd offentlig velferdstilbud kan sikre like muligheter uavhengig av økonomiske og andre personlige ressurser. Samtidig vil det være behov for spesielle tiltak rettet mot risikoutsatte barn.

For å få til ønsket effekt av de tiltak som settes inn, er det viktig med et godt samspill mellom foreldre, ulike offentlige instanser/etater og private aktører enten det er idrettslag, musikkforeninger, barnehager eller andre.

Mål:
Vikna skal ha et oppvekst- og aktivitetstilbud for alle barn og unge som stimulerer til personlig utvikling uavhengig av foreldrenes økonomi, utdanning, etnisk tilhørighet m.m.

Vi vil:
<ul style="list-style-type: none">✓ Tidlig foreta identifisering og gi god oppfølging av barn i risikogrupper.✓ Ha en godt utbygd skolehelsetjeneste.✓ Redusere andel elever som går ut av grunnutdanningen med svake grunnleggende ferdigheter.✓ Redusere andel elever som ikke fullfører videregående opplæring.✓ Følge opp ungdom som forlater kommunen for å ta utdanning.✓ Legge til rette for, og gi økonomisk støtte til aktivitet i de frivillige organisasjonene.✓ Ha oppdaterte anlegg hvor det stimuleres til aktivitet, og å samarbeide om regionale idrettsanlegg med Nærøy kommune.

2.10.1. Prioriterte styrker, muligheter, svakheter og trusler

I dag	I morgen
Styrker	Muligheter
Oversiktlig samfunn, som fører til at tiltak på individnivå kan iverksettes raskt.	Få til en god oppfølging av enkeltindivider over tid.
Tilgang til midler i fra et kommunalt fond, som har til hovedformål å skape aktivitet.	Utvidet samarbeid mellom foreldre, offentlige etater og private aktører.
Godt utbygde skole- og idrettsanlegg.	Bedre samarbeid om regionale idrettsanlegg.
Svakheter	Trusler
Lavt utdanningsnivå i befolkningen som erfaringsmessig gir større andel barn og unge som stimuleres for lite i hverdagen.	Dårligere fysisk og psykisk helse blant passive barn og unge som leder til livsstilssykdommer.
Små fagmiljø som blir veldig personavhengig i forhold til hvilket tilbud som gis til den enkelte over tid.	Økende antall individer som aldri kommer ut i arbeidslivet, men blir avhengig av offentlige trygdeordninger.

2.11. Kultur- og identitetsutvikling

Kombinasjonen kultur, identitetsbygging og næring har et uforløst verdiskapingspotensiale. Kulturbaserte næringer er ofte forankret lokalt, og spiller ei viktig rolle for å utvikle attraktive bosteder for befolkningen og lokaliseringssteder for virksomheter. I Vikna er Kystmuseet med Norge, sammen med lokale lag og foreninger, viktige aktører for å få til en bærekraftig verdiskaping med utgangspunkt i lokal natur, kultur og historie. I den forbindelse er det også viktig å ivareta den samiske identiteten og kulturen i vårt område.



Mål:

Vikna med omland skal ha et attraktivt kultur- og aktivitetstilbud, som sikrer positivt omdømme og som er vesentlig når folk velger reisemål eller bosted.

Vi vil:

- ✓ Satse på omdømmebygging der en utvikler Vikna, med Rørviks identitet, som et attraktivt møtested for fastboende og tilreisende.
- ✓ Støtte opp under kulturelle tiltak i grendene, slik at hele kommunen framstår som attraktiv for alle som til enhver tid er her.
- ✓ Styrke folks identitet og stolthet over å være den de er uavhengig av rase, kultur, tro alder eller sosial bakgrunn.

Kommunen har i dag et rikt kulturliv på mange områder, selv om vilkårene for kulturlivet kunne ha vært bedre. Ulike kulturelle aktiviteter og tilbud er en viktig parameter for stedets attraksjonsverdi både som bosted, turistmål og etableringssted for næringsaktivitet. Et område som bør vies spesiell oppmerksomhet er tilreisendes muligheter for å kjøpe produkter, og til å få lett tilgang til aktiviteter som finnes i regionen. Vikna, og Rørvik med sitt næringsliv, har de beste forutsetninger for å bli et av landsdelens fremste handels-, service- og kultursentre. Dette krever imidlertid en systematisk identitets- og omdømmebygging, der det skapes flest mulig vinn/vinn situasjoner.



Foto: Steinar Johansen

2.11.1. Prioriterte styrker, muligheter, svakheter og trusler

I dag	I morgen
Styrker	Muligheter
Rik kystkultur. Synliggjort gjennom ei aktiv fiskeri- og oppdrettsnæring. Formidlet av lokalt kulturliv, og gjennom kystkultur-senteret Norveg.	Foredle våre arrangement videre slik at de kan bli bedre tilgjengelig og kjent utad.
Arrangement som bygger opp rundt vår identitet: Skreifestival, Hurtigrutas dag, historiske utendørsspel, Austafjordmartna, Rørvikdagen m.fl.	Satse mer systematisk i forhold til å gjøre mat til en lokal identitet som vi er stolt av – vi har verdens beste råstoff!
Variert idretts-, fritids- og aktivitetstilbud - tilbys gjennom ulike lag og foreninger.	Bedre tilrettelegging gjennom aktivitetskalender, merking av stier, m.m.
Svakheter	Trusler
Lite samordning mellom de ulike aktivitets-tilbyderne, og dermed forutsigbarhet når det gjelder å få våre aktiviteter til og bli gode salgbare produkt.	Stor grad av frivillig arbeid, som dermed er svært personavhengig.
Manglende aktivitetssenter/flerbrukshus hvor ung og gammel kan møtes for gjensidig livsutfoldelse.	Begrenset med midler tilgjengelig for å utvikle våre attraksjoner videre.



KAPITTEL 3 - KOMMUNEPLANENS AREALDEL

3.1. Arealforvaltning

For å nå våre målsettinger trivsel og befolkningsvekst ønsker kommunen å føre en aktiv arealpolitikk, der en sikrer lokale, regionale og nasjonale målsettinger. Kommunen skal utføre en løpende kommuneplanlegging med sikte på å samordne den fysiske, sosiale, estetiske og kulturelle utviklingen innenfor sine områder.

Mål:
Vikna skal til enhver tid ha tilgang på tilrettelagte områder for boliger, fritidshus og attraktive næringstomter.

Vi vil:
<ul style="list-style-type: none">✓ Utvikle en aktiv arealpolitikk som skaper muligheter for vekst, samtidig som en ivaretar primærnæringen og de natur- og kulturkvaliteter som kommunen vår innehar.✓ At det skal foreligge en risiko- og sårbarhetsanalyse i forhold til natur, miljø, klima, bruk av utmarka - herunder reindrifta m.m., når nye arealer tilrettelegges for utbygging. Planveiledere (for eksempel Sametingets), bør i størst mulig grad anvendes når utbyggingsaker behandles.

3.1.1. Prioriterte styrker, muligheter, svakheter og trusler

I dag	I morgen
Styrker	Muligheter
Attraktiv beliggenhet – midt i skipsleia.	Tilgang på egnet areal med gode havneforhold. Etablering av marine- og maritime næringer – Kråkøya/Stakkskardet/Lauvøya.
Attraktiv beliggenhet – vindkraft.	Rørvik har et konsentrert sentrum med muligheter for gang- og sykkeltransport.
Attraktiv skjærgård – bolyst og turisme.	Bolig- og hyttefelt med attraktiv beliggenhet.
Svakheter	Trusler
Mange dispensasjoner i utbyggings- og byggesaker i forhold til vedtatt planverk.	Klimaendringer – havstigning/stormflo, mer vind og nedbør.
Arealbegrensninger for oppdrettsnæringa – dybdekrav fører til etablering ut i råsene der fiskeri og farledene går.	Skipsulykker i Nærøysundet – oljeutslipp i skjærgården.

3.1.2. Generelt

Areal	318,1 km²
Kystlinje	2 460 km
Antall ferskvann	314
Høyeste fjelltopp (Vattafj.)	173 m.o.h.

Vikna er en liten kystkommune både i folketall og flateinnhold. Til tross for lite flateinnhold er Vikna den kommunen i Norge som har lengst kystlinje, med 2.460 kilometer. (Statens kartverk). Dette tilsvarer om lag 600 m kystlinje pr. innbygger. Til sammenligning har for eksempel Grimstad kommune ca. 19.000 innbyggere (fastboende) og 282 km kystlinje. Dette

tilsvarende ca. 15 m kystlinje pr. innbygger. Om lag 150 km² av Viknas sjø- og landarealer er fredet (hvorav ca. 45 km² landareal). Kommunen har knapt 6000 øyer, holmer og skjær.

3.1.3. Områder vernet etter naturvernloven:

1. N1 Borgan og Frelsøya naturreservat og dyrelivsfredningsområde: Samlet areal 82 241 dekar. (Kilde arealdata: DN's naturbase).
2. N2 Kvaløya og Rauøya naturreservat og dyrelivsfredningsområde. Samlet areal 42 572 daa. Dette er store øyområder på nord/ nordvestsida av Vikna fredet i 1973. Fredet først og fremst av hensyn til fuglelivet. I deler av området ferdselsforbud på land i perioden fra og med 1. april til og med 31. juli.
3. N3 Tjønnsøyhopen naturreservat og dyrefredningsområde fredet i 1984. Samlet areal på 330 daa. Strandengområde på sørlige del av Ytre Vikna som fungerer som trekk- og overvintringsplass for fugler.
4. N4 Svinøya – myrområder – fredet 1988. Uberørt og velutvikla atlantisk høgmyr (nedbørsmyr) sør-øst for Garstad. Areal 213 daa.
5. N5 Årlivatnet – myrområder – fredet 1988. Areal 353 daa. Variert myrområde på Indre Vikna med flere regionalt viktige myrtyper.

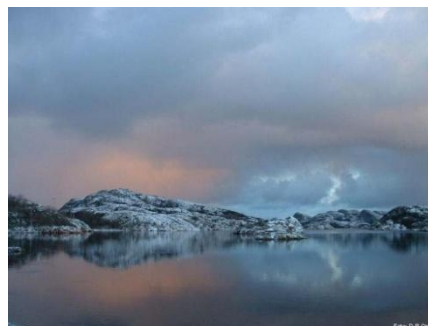
Andre verneområder i Vikna:

Verneområde	Verneform	Verneår	Areal daa
Sklinnaflesin	Biotopvern - viltlov	2003	1 318
Fruflesa	Naturreservat	2003	684
Y. Brosmefl	Biotopvern - viltlov	2003	96
Nordøyan	Naturreservat	2003	842
Sørøyan	Naturreservat	2003	7 877
Tronflesa	Biotopvern - viltlov	2003	284

Totalt, inkl. sjøareal, er 136 810 daa underlagt en eller annen form for vern etter naturvernloven eller viltloven.

3.1.4. Bruk av arealene:

Jordbruk	18 000 da
Skog	30 000 da
Myr	15 000 da
Annen utmark	161 100 da
Ferskvannsareal	6 000 da
Bebyggd areal	4 000 da
Annet areal	84 000 da
Samlet landareal	318 100 da



3.1.5. Arealplan

Kommunens arealdel skal vise disponering av kommunens arealer (sjø og land) i medhold av de mål som er trukket opp for forvaltningen av arealressursene. Den skal ta utgangspunkt i kommuneplanens overordnede retningslinjer for den fysiske, økonomiske, sosiale, estetiske og kulturelle utvikling. Målsettingen fastsettes på bakgrunn av utvikling fram til i dag, nåværende situasjon og forventet/ønsket utvikling for fremtiden.

Utgangspunkt for planlegging etter plan- og bygningsloven:

- Legge til rette for samordning mellom statlig, fylkeskommunal og kommunal virksomhet.

- Utvikle et forvaltningsregime der bruken og vernet av naturressurser settes i et bærekraftig og langsiktig perspektiv, med tanke på forutsigbarhet for alle parter.
- Gi grunnlag for vedtak om utbygging, samt sikre miljø og estetiske hensyn
- Legge til rette for å sikre barn gode oppvekstvilkår

Kommunens gjeldende arealplan har en tradisjonell oppbygging, der det er vist byggeområder, landbruks-, natur- og friluftsområder, båndlagte områder m.m.

Landbruks-, natur- og friluftsområdene (LNF-områder) dekker det meste av kommunens areal. En del av dette arealet er en streng sone med hensyn til bygging/fradeling. Betydelige LNF-arealer tillater spredt utbygging. Disse benevnes som LNF-BFE-områder og er delt opp i soner med egne bestemmelser. Plasseringskrav i nærheten av eksisterende bebyggelse og infrastruktur, er begrunnet i bl.a. reinbeite og 100-metersbeltet langs sjøen. Hoveddelen av kommunens landareal er vinterbeite for rein. Reindrifta trenger forutsigbarhet og mulige nye hyttefelt må konsekvensutredes med tanke på denne næringas særskilte behov for areal.

Våre grendesamfunn ligger nesten uten unntak i nær tilknytning til sjøen. En streng praktisering av 100-metersforbudet også i disse områdene, medfører at det i realiteten er tilnærmet dele- og byggeforbud i hele kommunen med unntak av regulerte områder. Kommunen forutsetter at det innenfor LNF-BFE-områdene, legges til grunn en annen vurdering av 100-metersforbudet enn i ubebygde LNF-områder. Ved neste revisjon av arealplanen, vil kommunen tydeliggjøre hvilke områder som er å anse som strandsoner der tiltak skal vurderes strengt, og hvilke områder som er egnet for bygging. Statlige planretningslinjer for differensiert forvaltning av strandsonen langs sjø legges til grunn i utbyggingssaker.

3.1.6. Hyttebygging

Kommunens erfaring i forhold til dispensasjonssaker og innspill i forbindelse med rulleringen av arealplanen, viser et stort påtrykk for å få til hytteutbygging i store deler av kommunen. Det er derfor prioritert arbeid fra kommunen sin side, å få en mer differensiert forvaltning i forhold til strandsonen og randsonen til verneområdene.



For Vikna er dette et svært viktig punkt. Mye av grunnlaget for fortsatt positiv befolkningsutvikling, er knyttet til at folk finner det attraktivt å bo her. Mange som bygger fritidshus på Vikna bor i kommunen, eller har sine aner herfra. Å få tilgang til skjærgården er for mange en forutsetning for at de finner det attraktivt å slå seg ned i periferien. Arealplanen åpner derfor opp for muligheter for å få satt seg opp et fritidshus, så fremt ikke tungtveiende interesser taler i mot det. Krav til byggeskikk er i den forbindelse viktig å ha et klart forhold til. En mer lempelig forvaltning av 100-metersbelte er av stor betydning for utviklingen av Vikna samfunnet.

3.1.7. Sjøarealene

Interessekonflikten relatert til kommunens sjøarealer dreier seg i vesentlig grad om tilgang til egnet areal for oppdrett kontra utøvelse av tradisjonelt fiske. De viktigste områdene er inntatt som NFFF-områder i plankartet. Ikke alle fiskeriene av betydning er avmerket. Det er utarbeidet nye temakart for fiskeriene som foregår i kommunen, og både eksisterende og framtidige oppdrettslokaliteter er merket av. Kommunen ser nødvendigheten av at begge aktørene kan ha utviklingsmuligheter, siden de representerer store verdier for kommunen.

3.2. Risiko- og sårbarhetsanalyse

Når en vurderer sannsynlighet og konsekvens av risiko, snakker en om snitt tall hendinger over tid. Det vil si at det innenfor en mindre tidsperiode kan skje, færre eller flere hendinger enn det som er satt opp som sannsynlig her. Konsekvensen er relatert til ulike variabler avhengig av hva en ønsker å få belyst.

SANNSYNLIGHET	VEKT	DEFINISJON
Svært sannsynlig	5	En hendelse per år eller oftere
Meget sannsynlig	4	En hendelse per 1 – 10 år
Sannsynlig	3	En hendelse per 10 – 50 år
Mindre Sannsynlig	2	En hendelse per 50 – 100 år
Lite Sannsynlig	1	Mindre enn en hendelse per 100 år

Definisjon av sannsynlighet

KONSEKVENNS	VEKT	MENNESKE (LIV OG HELSE)	YTRE MILJØ (LUFT, JORD, VANN)	MATERIELLE VERDIER
KATASTROFALT	5	Mer enn 5 døde, eller 25 alvorlig skadde	Varig større skade på ytre miljø.	Skader for mer enn kr 50.000.000
KRITISK	4	Inntil 5 døde, eller fare for inntil 25 alvorlig skadde personer.	Alvorlig skade av mindre omfang på ytre miljø eller mindre alvorlig skade av stort omfang på ytre miljø.	Skader mellom kr 5.000.000 – 50.000.000
ALVORLIG	3	Inntil 10 alvorlige personskader, eller mange mindre personskader, men med sykefravær. Vesentlige helseplager og ubehag.	Store skader på ytre miljø, men som vil utbedres på sikt.	Skader mellom kr 500.000 – 5.000.000
EN VISS FARE	2	Mindre skader som behøver medisinsk behandling, evt. kortere sykefravær.	Mindre skader på ytre miljø, men som naturen selv utbedrer på kort tid.	Skader mellom kr 50.000 - 500.000
UFARLIG	1	Ingen eller små personskader	Ingen eller ubetydelig skade på ytre miljø.	Skader for inntil kr 50.000

Definisjon av konsekvens

RISIKOMATRISJE						
SANNSYNLIGHET	S5					
	S4					
	S3					
	S2					
	S1					
		K1	K2	K3	K4	K5
KONSEKVENNS						

Grønt område Risikonivået er så lavt at det ikke er nødvendig med forebyggende tiltak. ROS-analyse skal imidlertid gjennomføres. Omfanget av analysen må vurderes i den enkelte regulerings- og/eller byggesak.

Gule områder: Det er påvist middels risiko i området og forebyggende tiltak skal vurderes. ROS-analyse skal utarbeides, og omfanget av analysen bestemmes av tiltakets art, størrelse og lokalisering.

Røde områder: Det er påvist høy risiko i området – det SKAL utarbeides ROS-analyse.

Kommunene utgjør fundamentet i samfunnets kriseberedskap, og har ansvar som omfatter planlegging for å forebygge og begrense skader ved uønskede hendelser som kan inntreffe lokalt i fremtid, samt håndtere kriser som har inntruffet. Vikna kommune har som mål å sikre at analysene blir hensiktsmessig benyttet, både som grunnlag i kriseplanleggingen og i arbeidet med sikkerhets- og beredskapsmessige hensyn i samfunnsplanleggingen.

3.2.1. Prioriterte styrker, muligheter, svakheter og trusler

I dag	I morgen
Styrker	Muligheter
Kriseplan revidert – gjennomført øvelser i samarbeid med Fylkesmannen.	ROS-analyser oppdatert - gir muligheter for bruk i den kommunale saksbehandlingen føre-var-prinsippet.
ROS-analyse er utarbeidet for utbyggingsområder utenfor Rørvik.	Kriseplan oppdatert - gir muligheter for aktivt bruk under øvelser/kriser.
Svakheter	Trusler
Kriseplanen må holdes oppdatert - dette blir ofte en nedprioritert oppgave.	For ”slapp” kommunal saksbehandling i forhold til klimatrusselen – stormflo/vind.
ROS-analyser lite brukt i den kommunale saksbehandlingen.	For dårlig utbygd vannforsyning – må ivaretas/hensyntas i framtidige utbyggings-saker.



3.3. Miljø, klima og energi

Kommunen har vedtatt en kommunedelplan for energi og klima. Planen vurderer historikk og utvikling i energibruk og utslipp, både samlet i kommunen og innen ulike sektorer.

Mål:

Kommunen skal bruke energi- og klimaplanen som et redskap for å ta helhetshensyn i saker som berører energi, klima og miljø, og samtidig forankre dette i overordnede nasjonale og fylkeskommunale målsetninger.

Vi vil:

- ✓ At energi- og klimaplanen skal være et vurderingsgrunnlag for prioriteringer ved bygge- og utbyggingsaker, og fungere både opp i mot offentlige og private bygg, næringsvirksomhet, transport og energiforsyning.

I Vikna kommune er elektrisitet den dominerende energibæreren til oppvarming av næringsbygg og boliger. Ved å gjøre ting smartere og bruke alternative energiresurser, først og fremst til oppvarming, kan en redusere bruken av elektrisitet. Aktive tiltak for å få til denne reduksjonen er: ENØK-tiltak, passivhus, varmepumper, bioenergi, vindkraft, naturgass og propan, planting av klimaskog, mikrokraftverk, spillvarme, solvarme, m.m. *Kyoto-pyramiden* (Husbanken, SINTEF) viser hvilke prinsipper passivhus/-bygninger konstrueres etter. Det er viktig at kommunen selv prioriterer arbeidet i egne bygg med utgangspunkt i planen. Først da kan en være en aktiv pådriver i forhold til private og offentlige aktører. Dette vil bli gjort gjennom ulike virkemiddel som bruk av plan- og bygningslov, tilrettelegging ved etablering av ny næring og etablering av fond og tilskuddsordninger. I forhold til arealbruk er det ønskelig at en utnytter tilgjengelige virkemiddel i plan- og bygningslov, i forbindelse med etableringer og reguleringsendringer. Dette gjelder f.eks. ved etablering av næring, industri eller nye byggefelt, hvor det også kan være aktuelt å lage utbyggingsavtaler med ekstra krav til hvordan feltet skal bygges ut. Lokale energiresurser må bli sett i et større perspektiv, slik at man til enhver tid benytter det alternativ som anses som mest klimavennlig.



3.3.1. Prioriterte styrker, muligheter, svakheter og trusler

I dag	I morgen
Styrker	Muligheter
Konsentrert sentrum med muligheter for å gå og sykle i stedet for å kjøre bil.	Økt utnyttelse av lokale energikilder og konvertering til ny fornybar energikilder.
Samlet sentrum med gode muligheter for vannbåren varme.	Plante klimaskog og redusere utslipp av klimagasser, luftforurensning, avfallsmengder.
Relativt stor andel nye offentlige bygg.	Stille krav om passivhus/lavenergibygg.
Svakheter	Trusler
Ingen vyer rundt klimavennlige løsninger for transport mellom boligomr. og næring/skole.	Havnivåstigning med konsekvenser for sjønære bygg og infrastruktur.
Manglende politisk prioritering av energi-effektive løsninger.	Hyppigere stormer med fare for liv og helse, materielle skader.
Generelt liten bevissthet rundt energi- og klimavennlige tiltak.	

KAPITTEL 4 - VIKNA KOMMUNE SOM ORGANISASJON OG TILRETTELEGGER

Kommunens verdigrunnlag synliggjøres i kommunens visjon som er: *En kommune for trivsel og vekst*. Skal hovedmålet om befolkningsutviklingen nås, må hele kommuneorganisasjonen med politikere og administrasjon stå bak. Alle må føle ansvaret for at kommunens omdømme blir en kommune for trivsel og vekst. Gjennom å forvalte kommunens felles ressurser for befolkningens beste både i dag og for framtiden, har vi påtatt oss en betydelig oppgave.



4.1. Planstrategi – kommunedelplaner og virksomhetsplaner

Kommunestyret skal utarbeide og vedta en kommunal planstrategi. Planstrategien bør omfatte en drøfting av kommunens strategiske valg knyttet til samfunnsutvikling, herunder langsiktig arealbruk, miljøutfordringer, sektorenes virksomhet og en vurdering av kommunens planbehov i valgperioden. Formålet med den kommunale planstrategien er å sette fokus på de planoppgaver kommunen bør starte opp eller videreføre for å legge til rette for en positiv utvikling i kommunen. Ved behandlingen skal kommunestyret ta stilling til om gjeldende kommuneplan eller deler av denne skal revideres, eller om planen skal videreføres uten endringer. Kommuneplanen legger føringer for kommunens øvrige planverk. Lovverk og overordnet myndighet stiller krav til kommunene om å ha oppdaterte planer innen en rekke virksomhetsområder. I tillegg er det pålagt med en fireårig økonomiplan med årsbudsjett. Kommunen kan på eget initiativ utarbeide egne kommunedelplaner og handlingsplaner. Eksempler på slike planer i Vikna er nærings- og utviklingsplan, landbruksplan, boligsosial- og ruspolitisk handlingsplan m.fl.. Gjennom utarbeiding av kommunedelplaner evt. med temakart, kan lokalpolitikere legge føringer for arbeidet i kommunen. Det bidrar til økt forutsigbarhet og muligheter for å få til prioriteringer og dermed bli en bedre tjenesteyter. Prioriteringer innenfor planarbeidet vil bli vurdert årlig i forbindelse med arbeidet med budsjett- og økonomiplan.

Mål:

Kommunen som planleggingsmyndighet har som mål å være à jour med lovpålagte planer.

Vi vil:

- ✓ Utarbeide en kommunal planstrategi som skal revideres én gang i hver valgperiode – senest innen ett år etter konstituering.
- ✓ I henhold til plan- og bygningsloven, ha en samlet kommuneplan som omfatter samfunnsdel med handlings- og arealdel.
- ✓ Utarbeide et årsbudsjett og en fireårig økonomiplan som beskriver tiltak og tjenestetilbud som er tatt med i planverket, der det framgår økonomiske prioriteringer og rammer for virksomheten.
- ✓ Utarbeide sektorplaner skal danne grunnlaget oppgaveløsninger innenfor den enkelte sektoren, med direkte forankring i økonomiplan og årsbudsjett.
- ✓ Ta opp eventuelle omdisponeringer i planperioden til politisk behandling, slik at evt. nye tiltak forutsetter at andre saker i planen nedprioriteres.

4.2. Folkevalgte

De folkevalgte skal ivareta ulike roller. De skal styre kommunens virksomhet, ivareta arbeidsgiveransvar for ansatte og være ombud for alle innbyggerne. Samtidig skal kommunepolitikken være en arena for å utforme gode mål og strategier for utviklingen av hele lokalsamfunnet. For å ivareta de ulike rollene, kreves det også ulike møteformer. En må derfor etterstrebe og få skapt arenaer utenom de gangene det skal fattes formelle vedtak. Aktuelle arenaer kan være temadager, opplæringsdager, åpne møter m.m.. For å ivareta sine ulike roller, er det viktig at de folkevalgte representerer befolkningen bredt. Dette stiller krav til vilkår og opplegg for de folkevalgtes arbeid.

Mål:

En politisk organisering og en arbeidsform som sikrer gode beslutninger.

Kommunens folkevalgte skal gjenspeile et tverrsnitt av befolkningen i Vikna kommune.

Vi vil:

- ✓ At den politiske organiseringen jevnlig skal evalueres for hele tiden å være tilpasset best mulig beslutningsprosesser i forhold til lovverket og samfunnets behov.
- ✓ At varierte møteformer skal utprøves, slik at flest mulig finner sin arena for medvirkning og påvirkning.
- ✓ At organisering og delegasjonsregler skal legge til rette for en klar arbeidsdeling og en god og forutsigbar kommunikasjon mellom de ulike folkevalgte organer, og videre mellom kommunepolitikerne og administrasjonen.
- ✓ Utnytte internett som kommunikasjonskanal og informasjonsbase for de folkevalgte.
- ✓ Ha en så bred som mulig sammensetning av kjønn, aldersgrupper, bosted, bakgrunn, interesser og kunnskap i de folkevalgte organer.
- ✓ At møter og annen aktivitet for de folkevalgte, skal legges opp på en måte som tar hensyn til at deltagerne er i ulike livsfaser.

4.3. Organisasjon

I tråd med kommuneplanens overordnede mål, må det også nedfelles langsiktige mål, strategier og tiltak for utvikling av tjenester, medarbeidere, informasjon/kommunikasjon og økonomi. For å sikre god måloppnåelse må kommunen i enda sterkere grad, arbeide med utfordringene knyttet til å rekruttere og beholde fagkompetanse i alle deler av organisasjonen.

Mål:

Vikna kommune skal være en effektiv organisasjon og aktiv tilrettelegger i alle livets faser, slik at befolkningen trives og folketallet øker.

Vi vil:

- ✓ Være en åpen organisasjon.
- ✓ Vise respekt for hverandre og de som bruker våre tjenester.
- ✓ Myndiggjøre og ansvarliggjøre hverandre.
- ✓ Gi medarbeiderne medbestemmelse i avgjørelser som direkte angår den enkelte.
- ✓ Ha en god og helhetlig ledelse.
- ✓ Framstå som en attraktiv arbeidsplass.
- ✓ Tilrettelegge for læring og utvikling.
- ✓ Ta hensyn til de livsfaser medarbeiderne befinner seg i.

4.4. Tjenester

4.4.1. Generelt

Å utvikle en god informasjons- og kommunikasjonsflyt både internt og eksternt, er viktig for å nå de mål kommunen setter seg som en god tjenesteyter og arbeidsgiver. Dette er videre avgjørende for å nå de mål kommuneplanen, sektorplaner, virksomhetsplaner m.m. legger opp til.

Mål:

Vikna kommune skal tilby sine tjenester med fokus på god kvalitet, tilgjengelighet og imøtekommenhet.

Vi vil:

- | |
|---|
| <ul style="list-style-type: none">✓ Ha oppdaterte tjenester og informasjon på kommunens hjemmeside.✓ Besvare alle henvendelser på telefon, e-post og brev innenfor akseptabel tid.✓ Sikre god faglig kompetanse innenfor alle lovpålagte oppgaver.✓ At tjenestene skal være behovsbaserte. |
|---|

4.4.2. Teknisk etat

Teknisk etat har sektorovergripende ansvar hva angår forvaltning, drift og vedlikehold av kommunale bygg, eiendom, veger, brann og redning. Videre er utarbeiding av planer, kart og oppmåling og saksbehandling etter plan- og bygningsloven sentrale oppgaver.

Mål:

Teknisk etat skal tilby sine tjenester med fokus på god kvalitet og tilgjengelighet.
--

Vi vil:

- | |
|--|
| <ul style="list-style-type: none">✓ At drift og vedlikehold av kommunale veger skal utføres i henhold til vedtatte retningslinjer. Leveringsavtalen for vintervedlikehold av veger skal følges.✓ At kommunens forskjellige virksomheter skal ha tilgang til lokaler som tilfredsstillende deres behov.✓ At vannforsyningen skal følge leveringsavtale for vannforsyning og ha høy kvalitet og driftsikkerhet.✓ At leveringsavtale for kart- og oppmåling og byggesaksbehandling forutsettes fulgt, og saksbehandlingstiden skal være i henhold til denne.✓ At kommunale avgifter i Vikna kommune skal være konkurransedyktige sammenlignet med andre kommuner. |
|--|

4.4.3. Oppvekstetaten

Etaten har ansvar for undervisning og omsorg for barn og unge i barnehage, grunnskole, skolefritidsordning, musikk- og kulturskole, bibliotekene, samt for voksne med opplæringsbehov hjemlet i lov om voksenopplæring. Oppvekstetaten skal være en del av helheten i Viknasamfunnet. Mennesket er den viktigste ressursen i vår etat. Denne ressursen vil vi ta vare på, ved å la alle oppleve egenverdi i fellesskapet og ha muligheten til å lykkes. Det er nulltoleranse for mobbing og kommunen har signert ”Manifest mot mobbing 2011-2014.



Mål:

Enkeltmennesket skal settes i sentrum å oppleve trygghet og trivsel, slik at selvtilliten utvikles og god læring oppnås.

Vi vil:

- ✓ At organisering og det fysiske miljøet skal være tilpasset de pedagogiske krav.
- ✓ At barn, unge og voksne skal få grunnleggende kompetanse for personlig utvikling og videre utdanning.
- ✓ At utemiljøet skal stimulere til aktivitet og lek, der de motoriske ferdighetene utvikles.
- ✓ At god samhandling mellom hjemmet og skolen/barnehagen skal vektlegges.



4.4.4. Helse- og sosialetaten

Helse- og sosialetaten er den største etaten i kommunen og disponerer i overkant 40% av samlet driftsbudsjett. Etaten gir et bredt spekter av tjenester og omfatter mange profesjoner. Lønnsbetingelser, kompetanseutvikling, tilrettelegging, gode ledelsesforhold og fagmiljø utgjør de viktigste byggesteiner i forhold til det å tilby gode tjenester innen denne etaten.

Mål:

Helse- og sosialtjenesten skal tilfredsstillere nasjonale krav og bidra til trivsel.
--

Vi vil:

- | |
|---|
| <ul style="list-style-type: none">✓ Yte et godt faglig tjenestetilbud - Egen kompetanseplan skal utarbeides.✓ Gjennomføre brukerundersøkelser for å få evaluert nivået på tjenesten.✓ Arbeide for at sykefraværet skal ned og ikke overstige snittet for landet.✓ Gi medarbeiderne tilbud om tilpasning av arbeidsoppgaver ved behov.✓ Utarbeide en boligplan for eldre og andre med særskilte behov. |
|---|

4.5. Økonomi

Økonomistyring/-forvaltning er en utfordring i en tid med stram kommuneøkonomi, og samtidig store forventninger og krav fra innbyggerne til de kommunale tjenestene. Nye oppgaver blir tildelt kommunene uten at det nødvendigvis blir fulgt opp med økte bevilgninger. Økonomien tilsier at kommunestyret må ha fokus på primæroppgavene. Dette skal imidlertid ikke føre til handlingslammelse, slik at investeringer som bidrar til bedre kostnadseffektivitet og vekst ikke blir foretatt. Vikna kommune sin lånegjeld ligger godt over landsgjennomsnittet. Det må være i alles interesse at den reduseres, slik at vi oppnår større handlingsrom på driftssiden. Det blir en stor utfordring å legge opp til en investeringstakt i årene framover som gjør at lånegjelda reduseres. Redusert gjeld betyr mindre sårbarhet for rentesvingninger og mindre driftsmidler bundet opp i renter og avdrag. Å tenke langsiktig og prioritere er ikke lett, men en viktig oppgave både for administrasjonen og kommunestyret. Økonomisk kontroll framover vil være nøkkelen til fortsatt vekst og utvikling i Vikna kommune, og være grunnlaget for å kunne tilby innbyggerne gode kommunale tjenester.

Mål:

Øke kommunens økonomiske handlefrihet slik at vi kan møte uforutsette svingninger i inntekter og utgifter.
--

Vi vil:

- | |
|---|
| <ul style="list-style-type: none">✓ Redusere lånegjelda med 15 % i løpet av 12 år. Gjelda bør som hovedregel ikke overstige 70 % av driftsinntektene. Gjeld per 01.01.2010: 300 mill kr. Gjeld per 01.01.2022: 255 mill. kr.✓ At innen 6 år skal renter og avdrag på lån maksimalt utgjøre 10 % av disponible frie inntekter (skatt og rammetilskudd).✓ Være oppdatert i forhold til rammebetingelser for kommuneøkonomien og delta på arenaer der disse utformes og påvirkes.✓ Vektlegge kostnadseffektive løsninger og søke samarbeid med andre offentlige og private aktører der dette er naturlig av hensyn til økonomi, kompetanse og ressurser.✓ At medarbeidernes kompetanse i hele organisasjonen skal utvikles og vedlikeholdes, slik at vi alltid har gode plan-, budsjett- og regnskapsrutiner, og at vi kan utnytte budsjetterings- og økonomistyringsverktøyet optimalt. |
|---|