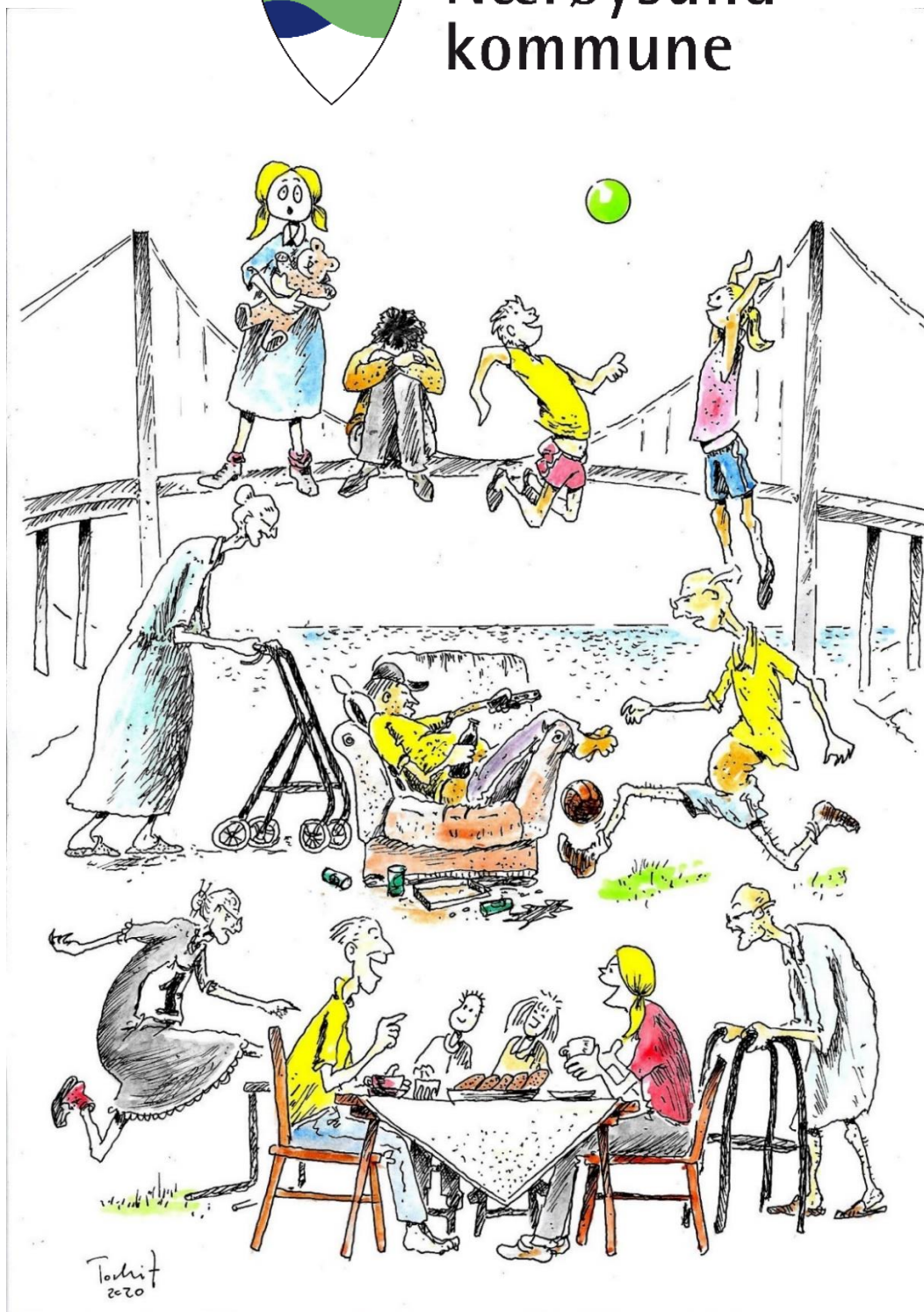


# Revidert kommunal planstrategi 2022-2023



## Nærøysund kommune



## INNHold

1. Innledning .....	2
2. Planstrategi – Kort fortalt .....	2
3. Nasjonal og regionale forventninger .....	3
3.1 Nasjonale føringer og forventninger .....	3
3.2 Regionale føringer og planer .....	4
4. utfordringer og utviklingstrekk for Nærøysund kommune.....	5
4.1 Befolkningsutvikling.....	5
4.2 Prioriterte folkehelseutfordringer .....	6
5. Kommuneplanen – Behov for revisjon .....	7
5.1 Hva er en kommuneplan? .....	7
5.2 Kommuneplanens samfunnsdel .....	7
5.3 Kommuneplanens arealdel.....	7
6. Forslag til nytt plansystem .....	8
6.1 Plansystemet .....	8
6.2 Utvikling av planer .....	9
7. Prioriterte planoppgaver.....	10

## 1. INNLEDNING

Fra 1.1.2020 ble Vikna og Nærøy kommune slått sammen til ny kommune; Nærøysund.

Kommunesammenslåing vil prege mye av arbeidet i årene fremover. Den nye kommunen omfatter et landareal på 1346 km<sup>2</sup> og 3650 km kystlinje, og byr på et mangfold av muligheter nærings-, befolknings- og naturmessig.

Samtidig står vi uavhengig av kommunesammenslåingen, ovenfor en del utfordringer knyttet til utenforskap, lavinntekt, demografiske endringer, levevaner og klimaendringer.

Hvordan skal vi utnytte mulighetene og håndtere utfordringene på best mulig måte? Hva må vi gjøre for å sikre en bærekraftig utvikling?

Kommunen har flere virkemidler for å påvirke samfunnsutviklingen. Får vi til et godt samspill mellom politikerne og de som jobber i kommunen, og de som bor, arbeider og driver næringsvirksomhet her, kan vi få til mye mer. Måltrettet, felles innsats gir større kraft og bedre resultater.

Planer er verktøy for å bli enige om felles mål og prioriteringer, og hva vi vil gjøre for å nå målene.

Planlegging skal sikre åpenhet, forutsigbarhet og medvirkning for alle berørte. Nærøysund kommune vil legge til grunn FNs bærekraftsmål for all planlegging og øvrig virksomhet.

Dette dokumentet legger føringer for kommunens planlegging og prioriteringer kommende kommunestyreperiode.

## 2. PLANSTRATEGI – KORT FORTALT

Kommunestyret skal senest ett år etter konstituering utarbeide, og vedta planstrategi iht. plan og bygningsloven §10-1. Planstrategien er ikke en plan, men en prioritering av planoppgaver som skal legges til rette for ønsket samfunnsutvikling. Planstrategien bør omfatte en drøfting av kommunens strategiske valg knyttet til samfunnsutvikling i Nærøysund.

Planstrategien skal ta stilling til om gjeldende kommuneplan (samfunnsdel og arealdel) eller deler av denne skal revideres eller rulleres. Nærøysund kommune har utarbeidet kommuneplanens samfunnsdel med mål og strategier for den nye kommunen i 2021.

Kommuneplanens arealdel består pr 1.1.2020 av to sett med plankart og bestemmelser for tidligere Nærøy og Vikna kommuner. Kommunedirektøren foreslår å gjøre en helhetlig vurdering av hvordan den nye kommunens arealer skal brukes og utvikles på en mest mulig hensiktsmessig og bærekraftig måte.

Som en del av sammenslåingsprosessen og utarbeidelse av planstrategi er det utarbeidet et nytt plansystem for den nye kommunen. Det nye plansystemet skal styrke kommuneplanens samfunnsdel som overordnet styringsdokumentet, og forsterke planer som styringsverktøy.

Nærøysund kommune har to sett med planer og planbehovet er stort. Utvikling av nye planer er påstartet i det rammene til samfunnsplanen ble synlig. Fokuset vil etter vedtak av samfunnsplanen rett seg mot planoppgaver opplistet i oversikten. Planoppgaver som kommer frem av planstrategien er delvis sammenslåtte planer fra tidligere planer, og noen nye planer som er et resultat av arbeidet med kommuneplanens samfunnsdel.

Denne planstrategien er en revisjon av allerede vedtatt planstrategi. Det er derfor ikke nødvendig å sende revisjon av planstrategi på høring jfr. Plan- og bygningsloven §10-1. Kommunestyret kan når som helst i kommunestyreperioden ta opp og revidere planstrategien, iht. «*Veileder – kommunal planstrategi*».

## 3 NASJONAL OG REGIONALE FORVENTNINGER

### 3.1 Nasjonale føringer og forventninger

Regjeringen legger hvert fjerde år frem nasjonale forventninger til regional og kommunal planlegging for å fremme bærekraftig utvikling i hele landet. De nasjonale forventningene skal blant annet følges opp i fylkeskommunenes og kommunenes arbeid med planstrategier og planer. Regjeringen peker ut fire store utfordringer:

- Å skape et bærekraftig velferdssamfunn
- Å skape et økologisk bærekraftig samfunn gjennom blant annet en offensiv klimapolitikk og en forsvarlig ressursforvaltning
- Å skape et sosialt bærekraftig samfunn
- Å skape et trygt samfunn for alle

Regjeringen vil at FNs 17 bærekraftsmål skal være det politiske hovedsporet for å ta tak i vår tids største utfordringer. De skal være en del av grunnlaget for samfunns- og arealplanleggingen.

I tillegg er det en rekke lover og statlige planretningslinjer som legger føringer for den kommunale planleggingen, og som kan gi grunnlag for innsigelser.



De nasjonale forventningene til regional og kommunal planlegging 2019-2023 finnes [her](#)

## 3.2 Regionale føringer og planer

Regionale planer skal stimulere den fysiske, miljømessige, helsemessige, økonomiske, sosiale og kulturelle utviklingen i regionen. Fylkeskommunen er våre regionale folkevalgte, og har ansvar for å utarbeide de regionale planene i samarbeid med blant andre kommunene.

Trøndelagsplanen 2019-2030 definerer regionens felles overordnede mål fram mot 2030.

Trøndelagsplanen ble vedtatt av fylkestinget i desember 2018, og skal være førende for alle andre planer og strategier for Trøndelag. Planen har tre temaområder:

- Bolyst og livskvalitet
- Senterstruktur og kommunikasjoner
- Kompetanse, verdiskaping og naturressurser

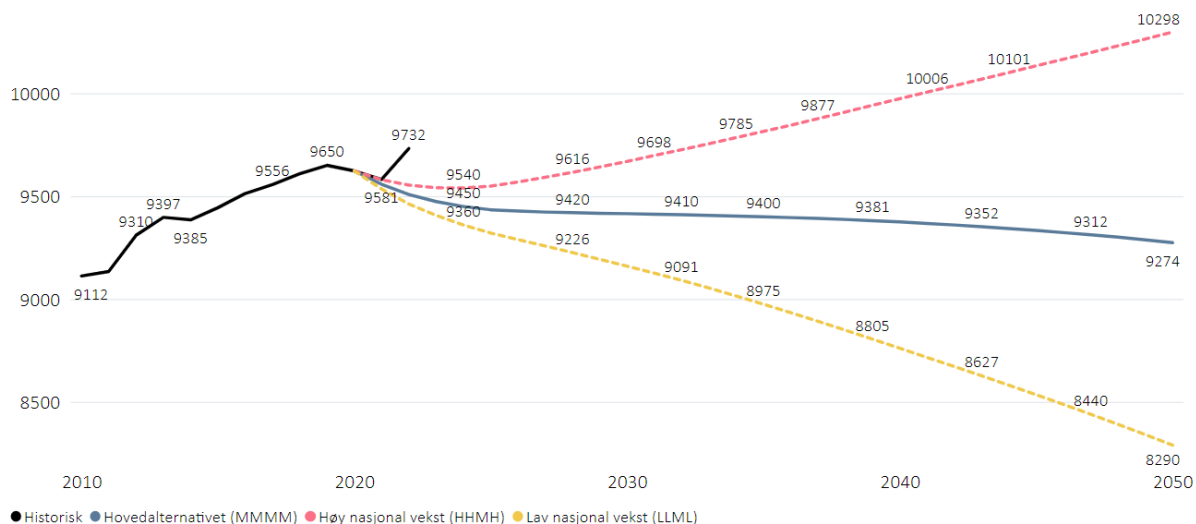
I tillegg har planen gjennomgående tema, som livskraftige distrikter, folkehelse, klima, miljø og det grønne skiftet. Bærekraft er også her en overordnet føring. Fylkeskommunen utarbeider også regionale planer for ulike tema. Her beskrives prioriteringer og valg for utvikling i regionen. Regionale planer skal legges til grunn for kommunal planlegging og kan gi grunnlag for innsigelser.

Oversikt over regionale planer finnes på nettsidene til [Trøndelag fylkeskommune](#).

## 4. UTFORDRINGER OG UTVIKLINGSTREKK FOR NÆRØYSUND KOMMUNE

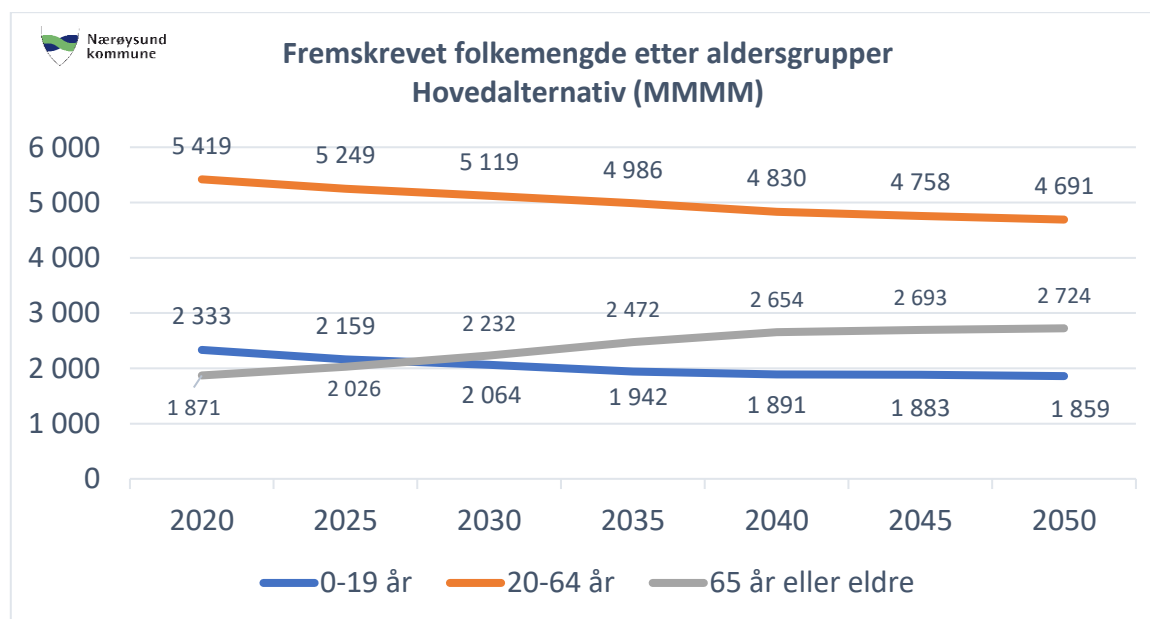
### 4.1 Befolkningsutvikling

Utvikling av befolkningen i Nærøysund, historiske tall og framskriving fra SSB



Figur 1: Befolkningsprognose Nærøysund – [Trøndelag i tall](#)

Ifølge befolkningsprognosene per 2022 vil kunne forvente en befolkningsnedgang etter hovedalternativet i Nærøysund frem mot 2050. Generelt kan en si at det kun er i og omkring de to tettstedene Rørvik og Kolvereid at en har opplevd vekst. Ellers er det generelle bilde over tid at det skjer en reduksjon i grendene. Vi ser i grafen en høy befolkningsvekst i 2021 noe som er positivt for kommunen.



Figur 2: Fremskrevet folkemengde etter aldersgrupper (SSB – MMMM Hovedalternativ)



Nærøysund kommune har en økende andel eldre, høy andel arbeidsinnvandrere og lav netto innflytting. Den aller største økningen i befolkningsgrupper vil være i aldersspennet 65+ år frem mot 2040. Ungdommen strømmer også til storbyene, og de eldre følger etter. I 2028 vil det være flere eldre enn yngre i Nærøysund kommune og en lavere andel yrkesaktive frem mot 2040. Fødselsprognosene viser en svak nedgang i antall levendefødte.

## 4.2 Prioriterte folkehelseutfordringer

Folkehelsearbeidet skal bidra til en samfunnsutvikling som fremmer folkehelse og utjevner sosiale helseforskjeller. Kommunen skal ha oversikt over befolkningens helsetilstand og legge denne oversikten til grunn for all kommunal planlegging, jf. folkehelseloven.

Nærøysund har følgende hovedutfordringer i henhold til kommunens oversiktsdokument:

**Levekår:** Nærøysund kommune har en høy andel barn som lever i lavinntekt og kommunen har en høy andel av befolkningen som står utenfor arbeidslivet

**Fritid og lokalmiljø:** Det er store sosiale forskjeller knyttet til deltakelse i fritidsaktiviteter

**Psykisk helse:** Ungdommen rapporterer om få treffsteder og økende grad av ensomhet

**Sosial ulikhet i helse:** Nærøysund kommune har utfordringer knyttet til befolkningens levevaner som gjenspeiler seg i helsetilstand med en økende andel livsstilssykdommer



Mer detaljert statistikk kan leses på oversiktsdokumentet på Nærøysund sine nettsider, eller [følge link her.](#)

## 5. KOMMUNEPLANEN – BEHOV FOR REVISJON

### 5.1 Hva er en kommuneplan?

Kommuneplanen er kommunes øverste styringsdokument, og består av en samfunnsdel og en arealdel. Kommuneplanens samfunnsdel skal gi retning, og peke ut mål og strategier for den langsiktige utviklingen i Nærøysund. Den skal også gi føringer for politiske satsningsområder.

Kommuneplanens arealdel viser sammenhengen mellom ønsket fremtidig samfunnsutvikling og arealbruk. Arealdelen gir hovedtrekkene i kommunens arealdisponering, og gir klare rammer og betingelser for hvilke tiltak som kan settes i verk. Den skal også beskrive viktige hensyn som må ivaretas ved disponering av arealbruken. Arealdelen er juridisk bindende, og er et sentralt verktøy for å nå målene som fastsettes i samfunnsplanen.

### 5.2 Kommuneplanens samfunnsdel

Samfunnsdelen er grunnlaget for de ulike sektorens planer og virksomhet. Samfunnsdelen er kommunens operasjonalisering av FNs bærekrafts mål og er kommunens langtidsplan for seg selv. Nærøysund kommune utviklet kommuneplanens samfunnsdel i 2020-2021 som legger føringer for samfunnsutviklingen i Nærøysund kommune frem til 2033. Det ble i sammen med samfunnsplanen utviklet en arealstrategi som skal sikre koblingen mellom kommuneplanene. Arealstrategien legger føringer for utviklingen av kommuneplanens arealdel.

### 5.3 Kommuneplanens arealdel

Det er et behov for å utvikle kommuneplanens arealdel for Nærøysund gjennom å gjøre en helhetlig vurdering av hvordan kommunens arealer kan brukes og utvikles mest mulig hensiktsmessig. Kommunedirektøren anbefaler det utarbeides en ny arealdel for Nærøysund i inneværende kommunestyreperiode. Et godt grunnlag for å utarbeide arealplanen er kommuneplanens samfunnsdel med arealstrategi. Forslag til planprogram for arealdelen utarbeides våren 2021 og planoppstart gjennomføres høsten 2021.



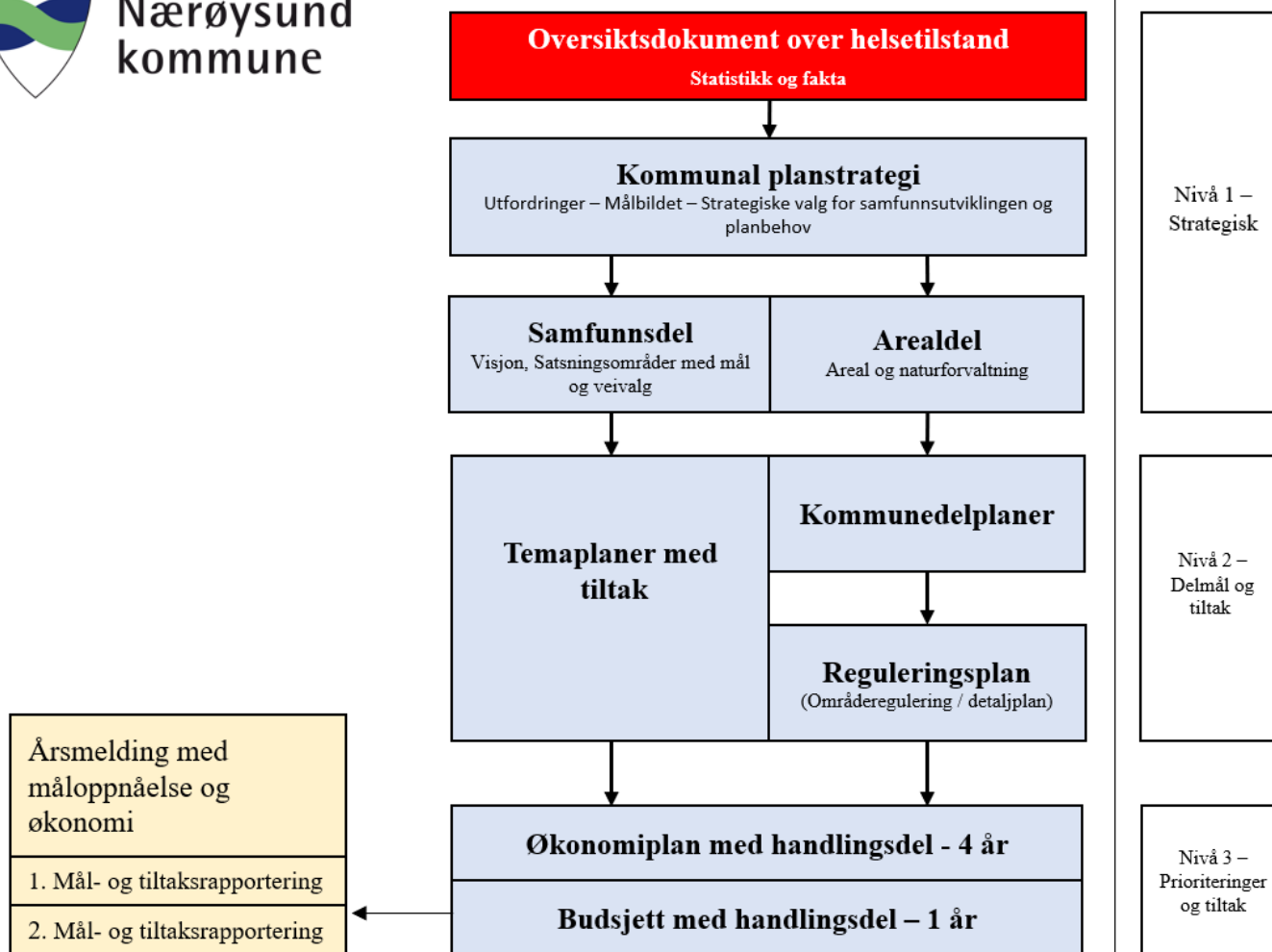
## 6. FORSLAG TIL NYTT PLANSYSTEM

### 6.1 Plansystemet

Kommunens planer er viktige styringsverktøy, og et effektivt plansystem består av planer som er forutsigbare, innehar klart språk, og har en tydelig kobling til samfunnsplanen. Som en del av arbeidet med planstrategien og kommuneplanens samfunnsdel, har Nærøysund en unik mulighet til å starte på nytt.

Det er gode muligheter til å utvikle et nytt plansystem som vektlegger plan som et aktivt og politisk / administrativt ledelsesverktøy. Gjennom realistiske planer og bedre koblinger mellom kommuneplan og økonomi, kan vi skape planer som har bedre struktur og som fungerer mer operativt.

Plansystemet ivaretar kommunelovens krav om styrket sammenheng mellom kommuneplanen og økonomiplan med handlingsdel.



**Plansystemet skal:**

- Gi et godt grunnlag for politisk styring og administrativ oppfølging
- Være enkelt å forstå, og som er rettet mot gjennomføring
- Skape forutsigbarhet gjennom mål, resultat og økonomi
- Bidra til at det er en klar kobling mellom planstrategien, kommuneplanen, gjennom temaplaner og inn i økonomiplan med handlingsdel.
- Skape oppdaterte planer som styrker det kommunale handlingsrommet i samfunnsplanleggingen
- Omfanget og utforming av temaplaner skal være tilpasset kommunens behov

Plansystemet fungerer slik at gjennom planstrategien prioriterer og bestemmer kommunestyret planoppgaver, og om kommuneplanen skal revideres helt eller delvis, eller videreføres. Kommuneplanens samfunnsdel er kommunens langtidsplan med mål, strategier og veivalg. Samfunnsdelen peker ut satsningsområder i et langtidsperspektiv og samfunnsplanens handlingsdel kobles direkte opp mot økonomiplanen.

Kommunens temaplaner er avgrensede planer for et gitt tema eller fagområde med klare målsettinger. Disse målene innehar en forankring i samfunnsplanen. Hver temaplan inneholder klare tiltak på hvordan en skal nå fastsatte mål. I økonomiplanen med handlingsdel kan kommunestyret da gjennom planstrategi, og økonomiplanen sette kursen for sin kommunestyreperiode. Noen tiltak fra temaplaner krever økonomi og krever satsninger som kommunestyret må ta stilling til i inneværende økonomiplan.

Videre brytes dette ned i års-investerings og driftsbudsjett. Det skal videre rapporteres tilbake til kommunestyret på hvordan sektorene står i forhold til måloppnåelsen. Det skal rapporteres på status på mål, hvor en står i forhold til ønsket situasjon, og hvordan den økonomiske situasjonen er.

## 6.2 Utvikling av planer

Strategi og samfunn v/ strategisk plangruppe vil utarbeide rutiner for hvordan vi drifter planprosesser, og utarbeide maler for hvordan temaplaner med tiltak skal bygges opp. Strategisk plangruppe skal understøtte planleggingen til sektorene i utvikling av planer, og sørge for at temaplaner med tiltak har en klar forankring i samfunnsplanen. Plangruppa vil i samarbeid med planaktørene sørge for at det blir gjennomført medvirkning i planarbeidet, og sikre at planer har god forankring lokalt.

Avdelingen vil også utarbeide maler for mål og tiltaksrapportering i samarbeid med økonomiavdelingen for å sikre et enhetlig rapporteringssystem.

## 7. PRIORITERTE PLANOPPGAVER

SS= Strategi og samfunn

FT= Fellestjenesten

T= Teknisk

Ø= Økonomi

OF= Oppvekst og familie

HV= Helse og velferd

HR=Personaltjenester

NRR= Namdal regionråd

K-DIR= Kommunedirektøren

\*Revisjon av tiltaksdel

Kommuneplaner	2020	2021	2022	2023	Ansvarlig	Medansvarlig
Kommuneplanens samfunnsdel	x	x			SS	
Kommuneplanens arealdel		x	x	x	T	SS
Økonomiplan med handlingsdel	x	x	x	x	Ø	
Budsjett med handlingsdel	x	x	x	x	Ø	
Overordnende planer	2020	2021	2022	2023	Ansvarlig	Medansvarlig
Helhetlig ROS	x	x			K-DIR	
Beredskapsplan - Strategisk og operativt	x	x			K-DIR	
Oversiktsdokument				x	SS	
Strategisk næringsplan	x		x*		SS	
Temaplan for arbeidsgiverpolitikk			x		HR	
Temaplan for frivillighet			x		SS	HV/OF
Temaplan for digitalisering				x	FT	
Temaplan for informasjonssikkerhet			x		FT	
Temaplan for arkiv			x		FT	
Kommunikasjonsstrategi	x				SS	
Temaplan for klima og miljøserting			x	x	SS	T
Arealplaner og reguleringsplaner	2020	2021	2022	2023	Ansvarlig	Medansvarlig
Kommunedelplan sjø (Kystzoneplan)			x	x	NRR / T	T/SS
Plan (Områderegulering/KDP) Rørvik sentrum			x	x	T	
Nylandet del 2				x	T	
Nordsjøkorsen næringsområdet			x	x	T	
Engasvegen – GS-veg/fortau			x	x	T	
Storbjørkåsen(inkl. drift og parkering lysløypa)				x	T	
Temaplaner	2020	2021	2022	2023	Ansvarlig	Medansvarlig
Temaplan for trafiksikkerhet			x		T	SS
Temaplan for vann			x		T	
Temaplan for kultur, idrett og friluftsliv		x			SS	T/OF
Temaplan for vei			x		T	
Temaplan for brannberedskap			x	x	T	
Temaplan for bygg og bolig				x	HV/T	OF/SS
Temaplan forebyggende arbeid og tidlig innsats			x	x	OF /HV	
Temaplan for grunnleggende ferdigheter			x	x	OF	
Temaplan foreldresamarbeid			x	x	OF	SS
Temaplan for kulturminner			x	x	OF	SS
Temaplan for rusforebygging				x	OF/HV	SS
Temaplan for smittevern				x	HV	
Temaplan for hjemmebaserte tjenester		x			HV	SS
Temaplan for institusjonsomsorg			x	x	HV	SS