



Forslag til planprogram for kommuneplanens samfunnsdel

Nærøysund kommune 2021-2033



Nærøysund
kommune

Sist revidert
30.03.2020

Bakgrunn

01.01.2020 ble Nærøy kommune og Vikna kommune slått sammen til Nærøysund kommune. Alle kommuner skal ha en samlet kommuneplan som omfatter en **samfunnsdel** med handlingsdel (budsjett og økonomiplan) og en **arealdel**, jf. pbl §11-1.

Kommuneplanens samfunnsdel er kommunens overordnede plan og det viktigste politiske styringsdokumentet. Den skal vise kommunens langsiktige mål- og strategier for kommunesamfunnet, kommunens virksomhet, og hvilke utfordringer- og muligheter kommunen står overfor.

Kommuneplanens arealdel skal vise sammenhengen mellom framtidig samfunnsutvikling og arealbruk, samt sikre at arealbruken i kommunen bidrar til å nå målene i samfunnsdelen.

Formål med planarbeidet

Hensikten med planarbeidet er å utarbeide en samfunnsdel for Nærøysund. Samfunnsdelen skal være et overordnet og strategisk styringsdokument for utvikling av Nærøysund samfunnet frem mot 2032.

Et planprogram skal utarbeides som grunnlag for kommuneplanarbeidet. Planprogrammet sier noe om hvorfor kommunen planlegger, hvordan det skal gjøres, hvem som involveres, og når arbeidet skal foregå. Formålet med planprogrammet er å sette rammene for kommuneplanarbeidet jf. pbl. §4-1.

Kommuneplanens samfunnsdel vil legge føringer på hvordan Nærøysund møter fremtidens utfordringer og utviklingstrekk. Samfunnsdelen skal danne grunnlaget for kommunens planverk, og angi retningslinjer for hvordan kommunen skal nå sine egne mål og strategier.

Samfunnsdelen kobles opp mot økonomiplan med handlingsdel, som angir hvordan planen skal følges opp de påfølgende år eller mer. I et godt kommunalt plansystem gir samfunnsdelen føringer for arbeidet med handlingsdelen i økonomiplanen.

Nasjonale føringer og forventninger

I henhold til pbl. § 6-1 skal regjeringen hvert fjerde år utarbeide nasjonale forventninger til regional og kommunal planlegging. De nasjonale forventningene samler mål, oppgaver, og interesser som regjeringen forventer at kommunene legger særlig vekt på i planleggingen i årene som kommer. De nasjonale forventningene legger stor vekt på følgende fire utfordringer i samfunnet:

- *Å skape et bærekraftig velferdssamfunn*
- *Å skape et økologisk bærekraftig samfunn gjennom blant annet en offensiv klimapolitikk og en forsvarlig ressursforvaltning*
- *Å skape et sosialt bærekraftig samfunn*
- *Å skape et trygt samfunn for alle*

FNs 17 bærekraftsmål skal være det politiske hovedsporet som legges til grunn for all planlegging. Bærekraftig utvikling defineres som:

«En utvikling som tilfredsstillter dagens behov uten å ødelegge fremtidige generasjoners muligheter til å tilfredsstillte sine behov».

Regjeringen forventer at kommunene legger FNs bærekrafts mål til grunn for samfunns- og arealplanlegging, og at kommunene prioriterer arbeidet med planstrategi for å sikre oppdaterte planer som møter fremtidens behov. Bærekraftsmålene skal innarbeides i samfunns- og arealdelen.



Regionale føringer og planer

Trøndelagsplanen 2019-2030 er Trøndelag-regionens viktigste overordnede dokument for regional utvikling. Trøndelag sin visjon «*Vi skaper historie*» sier at det vi skaper og utvikler i tiden fremover skal bli stående, og gi varige positive spor.

Trøndelagsplanen har tre hovedsatsningsområder som må legges til grunn i planlegging:

- *Bolyst og livskvalitet*
- *Kompetanse, verdiskapning og naturressurser*
- *Regionale tyngdepunkt og kommunikasjoner*

Videre er regionale føringer forankret gjennom regionale planer, strategidokumenter, meldinger og utredninger som blant annet regional planstrategi, trøndersk matmanifest og namdalstrategi. En oversikt over regionale planer kan leses på Trøndelag fylkeskommune sine hjemmesider eller [klikk her](#).

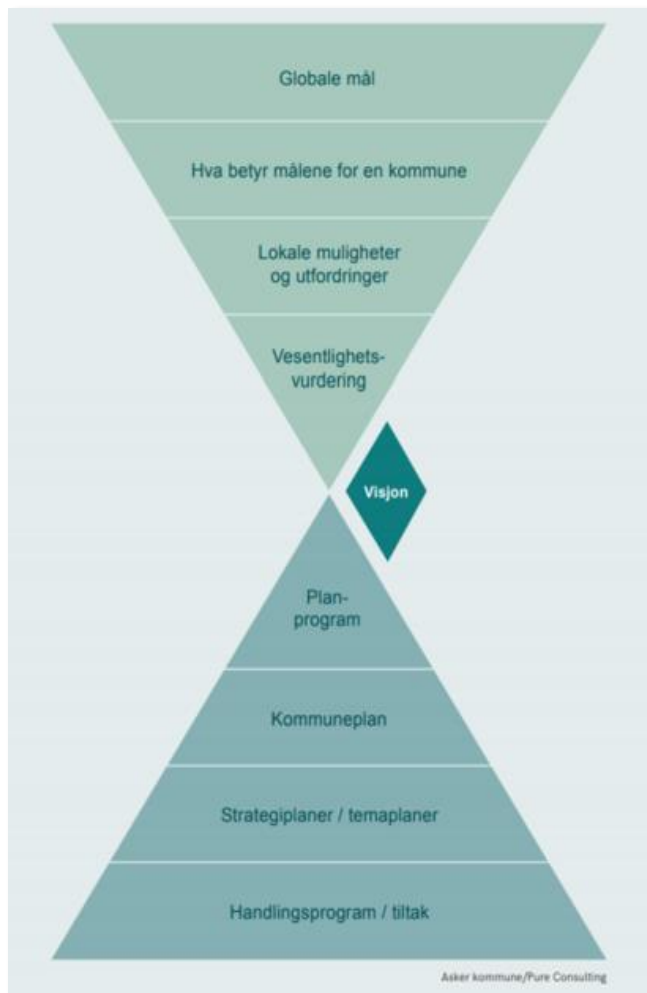
Kommunale planer og strategier

Nærøysund kommune har i dag få planer, og må inntil videre forholde seg til eldre planer fra de tidligere kommunene. Som grunnlagsdokumentasjon kommer oversiktsdokumentet og helhetlig ROS til å legge grunnlaget for samfunnsdelen, i tillegg til utredningsarbeid i forbindelse med kommunesammenslåingen.

Det er et krav om å utvikle kommunal planstrategi senest ett år etter konstituering av kommunestyret, og planstrategien skal ta stilling til revisjon av kommuneplanen. Siden Nærøysund verken har en vedtatt planstrategi, eller en kommuneplan på plass, åpner kommunal- og moderniseringsdepartementet opp muligheten for å samkjøre prosessen av kommunal planstrategi og planprogrammet for samfunnsdelen. Prosessene følger ulike prosesskrav, og forslag til planprogram for samfunnsdelen sendes derfor på høring, før planstrategien er vedtatt.

Behov for utredninger

Figuren (kilde: Asker kommune) viser en metode for hvordan en kan trekke ned de globale bærekraftsmålene til lokal handling, og metoden blir veiledende for samfunnsplanarbeidet. Helhetlig ROS og oversiktsdokumentet bearbeides inn der det er naturlig. Det er behov for følgende utredninger:



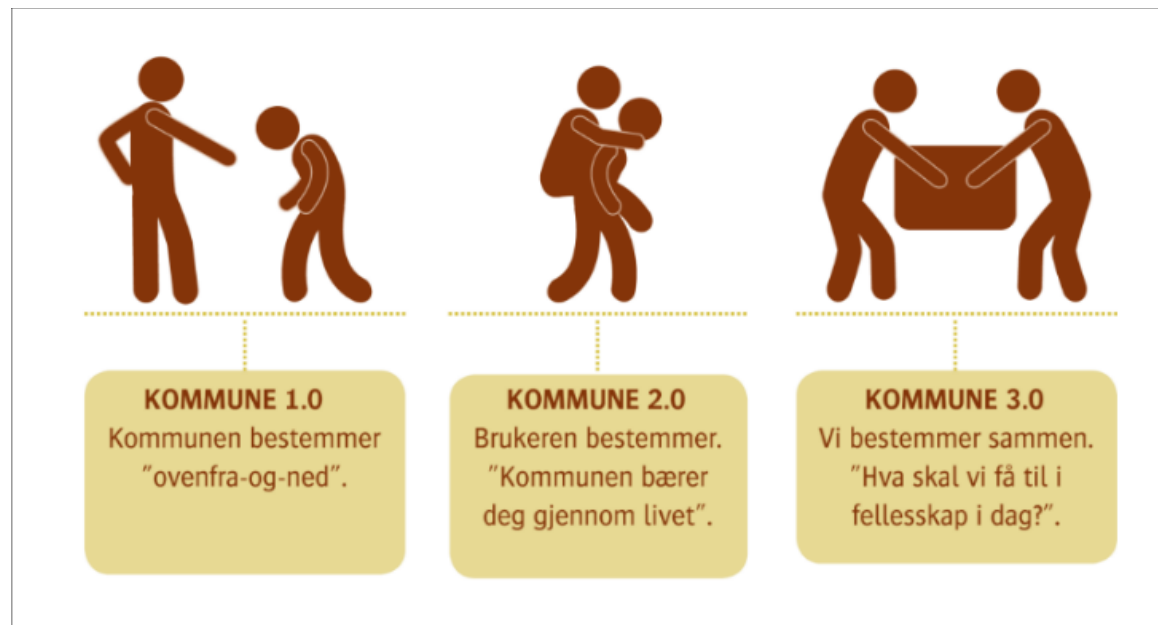
- Arbeidet med samfunnsdelen vil identifisere bærekraftsmål som blir førende for Nærøysund.
- Det vil ut fra disse målene, og kommunens forutsetninger og muligheter, utarbeides mål- og satsningsområder.
- Det skal lages en visjon for Nærøysund kommune som skal sette kursen for fremtiden. Visjonen bør være attraktiv, samlende og troverdig.
- Det er behov for å utvikle en arealstrategi som legges til grunn for kommuneplanens arealdel.
- Det er behov for å utrede hvordan skal Nærøysund bevege seg mot en samskapende kommune / Kommune 3.0

«Samskapende kommune»

Prinsippene for kommune 3.0 (samskapende kommune) skal ligge til grunn for arbeidet med samfunnsdelen. Det innebærer å utvikle et lokalsamfunn der innbyggerne er aktive og engasjerte i et samspill med kommunen. I samarbeid med kommunen tar innbyggerne aktivt ansvar for utvikling av sine nærmiljø.

I en samskapende kommune er det politikernes rolle å stimulere lokalsamfunnet til aktivitet. De kommunale medarbeiderne skal være opptatt av å hente ut ressursene hos medborgerne, skape fellesskap, legge til rette og støtte. Skal Nærøysund bli en samskapende kommune må det utvikles og brukes flere metoder som innebærer medstyring. Dette krever organisatoriske holdningsendringer.

Det er behov for å utrede hvordan det bør jobbes for å skape en kommune 3.0 for framtiden.



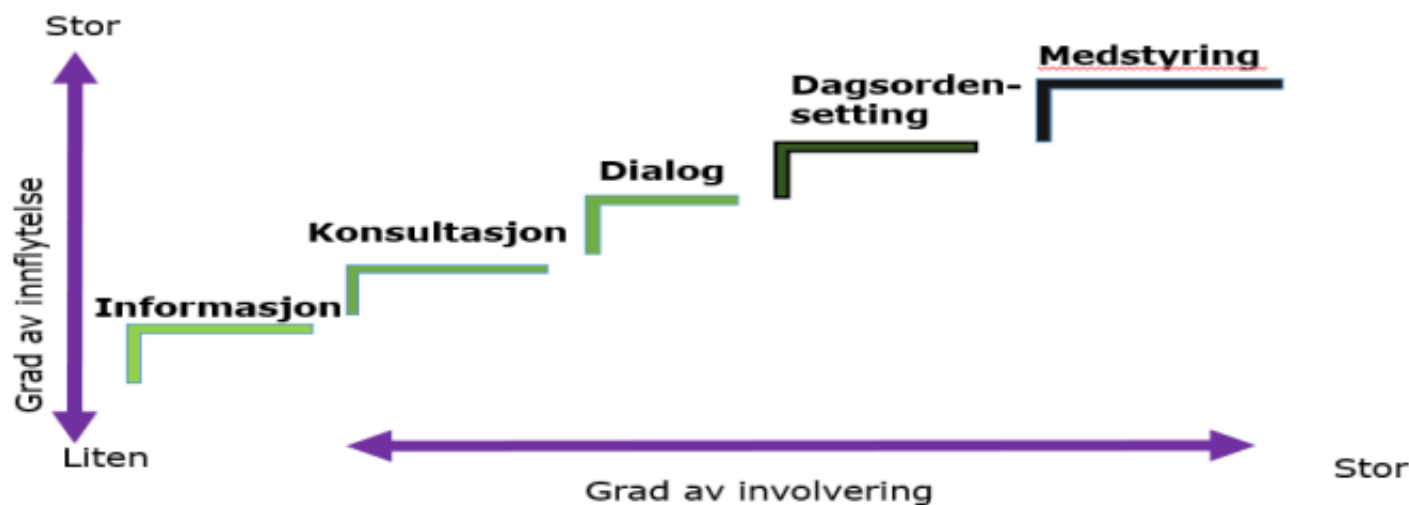
Organisering av planarbeidet

Oppdragsgiver	Nærøysund kommunestyre
Politisk styringsgruppe	Nærøysund formannskap
Administrativ arbeidsgruppe	Strategisk plangruppe
Prosjektledelse	Strategi- og samfunnsavdelingen
Prosjektgrupper	Ulike arbeids-/referansegrupper settes sammen etter behov i forhold til prosessens involveringsmål.

Medvirkning

Det å skape fremtidens Nærøysund er et felles ansvar. Derfor må alle innbyggere, lag- og foreninger, organisasjoner og næringsliv få mulighet til å aktivt delta i planprosessen. Medvirkning er lovpålagt iht. pbl. §1-1, 4-1, 5-1, 11-2 der planlegging og vedtak skal sikre åpenhet, forutsigbarhet og involvering fra alle berørte interessenter og myndigheter. Siden kommuneplanens samfunnsdel vil omfavne hele samfunnet, legges det opp til bred medvirkning. I en planprosess er ikke bare sluttproduktet målet, men også veien dit. Det å skape samfunnsdebatt, engasjement blant innbyggere- og organisasjoner, og forståelse av planverk er viktige elementer i arbeidet.

Medvirkningen skal foregå på innbyggernes premisser, på arenaer som innbyggerne bruker i hverdagen, og via kommunikasjonskanaler som brukes for ulike befolkningsgrupper. Det skal særlig legges til rette for medvirkning for barn- og unge, eldre og grupper som ellers har vanskeligheter med å delta.



Planlagt medvirkning

Hvem	Hvordan	Ambassadør	Hvem	Hvordan	Ambassadør
Barn i barnehagen	Opplegg i barnehager Barnetråkk Fremtidsverksted	Pedagogiske ledere	Politikere	Lunsj- lunsj temasamlinger Utvalgsmøter, formannskapsmøter, kommunestyremøter, eldreråd, ungdomsråd, råd for personer med funksjonsnedsettelse	Ordfører Varaordfører Ledere for råd og utvalg
Barn i barneskolen, ungdomsskolen og videregående skoler	Opplegg i samfunnsfag timer. Fremtidsprosjekt eller Arrangere konferanse	Ungdomsråd, skoleleder og samfunns faglærere		Ansatte i kommunen	Lunsj- til lunsj temasamling Arbeidsmøter med enhetsledere og andre ansatte
Barnefamilier	Spørreundersøkelser Fremtidsverksted Innspill via internett – Innspillportal	Ildsjeler Foreldremøter	Frivillige lag- og organisasjoner	Møter med idrettsråd, musikkråd, idrettslag, og andre lag- og foreninger Invitere til samlinger	Styreledere Bibliotek
Unge voksne	After-work metodikk Fremtidsverksted	Ytre Namdal vekst Næringslivsforening NAV	Næringsliv	Workshop på Innov Arena, og andre møteplasser Arbeidsmøter med bedrifter Sammensatte møter mellom politikere og næringsaktører	Leder Nærings- livsforening Leder Bondelag Leder InnovArena Fiskarlaget
Voksne (40-65)	Fremtidsverksted Innbygger work-shop på kafe	Leder / eier av kafeen		Innvandrere / Flyktninger	Prosjekter i skolen Informasjonsmøter – Direkte møter
Unge eldre (65+)	Innbygger work-shop på kafe – der de er Aktive møter med pensjonistlagene	Leder eldreråd Leder frivillighet	Innbyggere generelt	Spørreundersøkelser Innspill via hjemmeside	Internett Kommunikasjons- rådgiver
Eldre	Arrangere møter på frivillighetssentraler Besøk på sykehjem og omsorgsboliger	Leder Eldreråd Frivillighet			

Medvirkning kommer til å bli gjennomført med jevnlige innspillsrunder både digitalt, og via oppmøte på steder der ulike grupper møtes.

Fremdrift

Planprogramfase:

Planprogramfasen er oppstartsfasen i planarbeidet. Formålet er å fastsette agenda for planarbeidet med valg av hvordan planarbeidet skal legges opp. Medvirkning i denne fasen er lagt til politisk nivå slik at de som planmyndighet kan påvirke hvordan planarbeidet skal utføres.

Planprogrammet legges ut til offentlig ettersyn i seks uker og vil være tilgjengelig på Nærøysund kommunes hjemmeside før vedtak i kommunestyret. I denne fasen kan alle komme med innspill til hvordan planarbeidet bør legges opp. Endelig vedtatt planprogram vil også gjøres tilgjengelig for allmennheten etter vedtak i kommunestyret.

Planfase:

I denne fasen innhentes innspill fra kommunens innbyggere, lag- og organisasjoner, politikere, næringsliv og administrasjon. Det legges stor vekt på bred medvirkning i denne fasen. Dette innebærer å innhente kunnskaper, og synspunkter om planens visjon, mål, strategier, og innsatsområder.

Medvirkningsmetoder må brukes bevisst slik at en treffer med riktig type medvirkning på riktig tidspunkt. Nærøysund kommune kommer i denne fasen til å drive markedsføring av planarbeidet, og drive aktiv kommunikasjon til hele samfunnet for å bidra til bevissthet rundt viktigheten av deltakelse i planarbeidet.

Kommunen har et særskilt ansvar for å legge til rette for involvering fra barn og unge, og fra grupper som krever spesiell tilrettelegging. På bakgrunn innspill som kommer gjennom medvirkning, utarbeides forslag til samfunnsdel.

Høringsfase:

Når forslag til samfunnsdelen er klart, vil høringsfasen inntre. Det betyr at Nærøysund på nytt inviterer alle interessenter til å komme med innspill til samfunnsdelen. Muligheter for reel innflytelse på planen er vanskeligere i høringsfasen enn i planfasen, men det legges opp til at alle innspill skal behandles og tas stilling til.

Tidslinje

