



Nærøysund kommune

Planprogram Kommunedelplan for Rørvik

Høringsutkast datert 23.01.2024
(Planområdet revidert iht. vedtak KS 10/24)



Innhold

1.0	Planens formål.....	3
1.1	Status	4
1.2	Planområdet	6
1.3	Plangrep.....	8
2.0	Føringer for planarbeidet	9
2.1	FNs bærekraftsmål	9
2.2	Nasjonale føringer	9
2.3	Regionale føringer	11
2.4	Lokale føringer	12
3.0	Problemstillinger	14
3.1	Bolig	14
3.2	Næringsareal og sentrumsstruktur	14
3.3	Oppvekstmiljø – barnehage og skole	15
3.4	Helse- og eldreomsorg.....	15
3.5	Lekeareal.....	15
3.6	Park, friområder og idrettsanlegg	15
3.7	Kulturminner og bevaringsverdige miljø	15
3.8	Jordvernet.....	16
3.9	Havneområder	16
3.10	Bruk og vern av sjø og vassdrag med tilhørende strandsone	16
3.11	Reindrift	16
3.12	Oppheving av gamle reguleringsplaner.....	16
4.0	Utredningsbehov og kunnskapsgrunnlag.....	16
4.1	Kunnskapsgrunnlag.....	16
4.2	Kartlegging av utredningsbehov	16
4.3	ROS-analyse	18
4.4	Metodikk for utredninger	18
5.0	Aktørkartlegging og samskaping	19
5.1	Medvirkning.....	19
6.0	Organisering	21
6.1	Politisk styringsgruppe.....	21
6.2	Administrativ organisering	21
7.0	Planprosess.....	21
7.1	Framdrift.....	21
7.2	Fremdriftsplan	22





1.0 Planens formål

Hensikten med planarbeidet, er å utarbeide en plan for Rørvik sentrum, med utgangspunkt i samfunnsplanens arealstrategi.

Kommunedelplanen for Rørvik skal:

- Inneholde langsiktige strategier for utviklingen av Rørvik, med arealavgrensninger slik de framgår av figur 6 på side 7. Planen skal bygge opp omkring kommuneplanens samfunnsdel med tilhørende målsetninger i arealstrategien.
- Legge rammer og vise retning for videre strategiske plangrep og områdeløsninger fram mot 2040.
- Planprosessen skal bidra til økt engasjement i byutviklingen. Den skal forankre valg og målsetninger som gir et felles eierskap til planen.
- Legge til rette for at Rørvik blir en innovativ, attraktiv, mangfoldig og bærekraftig kystby og et regionsenter på Trøndelagskysten med en framtidsrettet arealdisponering basert på funksjon. Mulighetene for effektiv offentlig tjenesteproduksjon med utgangspunkt i arealdisponering skal vurderes og prioriteres.
- Gi økt forutsigbarhet for byutviklingsinitiativer og mer effektive planprosesser. Et viktig mål er at kommunedelplanen for Rørvik skal ha funksjon som et overordnet styringsdokument ifm. utarbeidelsen av detaljreguleringsplaner.

Følgende føringer ligger til grunn for arbeidet:

- **Kapasitet:** Utvikle Rørvik som et attraktivt regionsenter for handel, arbeidsplasser, boliger og opplevelser. Gi rom for nybygg med høy arkitektonisk, byggeteknisk og bærekraftig kvalitet som bringer fornyelse, men også speiler og tilpasser seg historisk byggeskikk.
- **Tilgjengelighet:** Avsette areal til kollektiv infrastruktur, herunder kai- og havnefasiliteter som på en innovativ, effektiv og miljøvennlig måte løser næringslivets- og innbyggernes transportbehov. Balansere byens behov for utvikling av urbane kvaliteter med god tilgjengelighet. Utvikle gå- og sykkelvennlige byrom, gater og veier.
- **Innhold:** Bevare og videreutvikle Rørviks historiske identitet som kystbyen på Trøndelagskysten, med vektlegging på handel og gode sosiale møtepunkt. Bruke byens naturlige plasseringen ved sjøkanten for å skape attraktive rammer for sjønært byliv, rekreasjon, kultur og møter mellom mennesker. Utvikle innovative holdninger/miljøer som stimulerer til implementering av smart arealbruk og teknologi i byen og omlandet. Være et attraktivt reisemål for besøkende til Trøndelagskysten.



1.1 Status

Nærøysund kommune har ca. 10 000 innbyggere. I selve Rørvik bor det ved inngangen til 2024 om lag 3 400. Befolkningsutviklingen i kommunen overstiger *høy nasjonal vekst kurven* til SSB.

Utvikling av befolkningen i Nærøysund, historiske tall og framskriving fra SSB

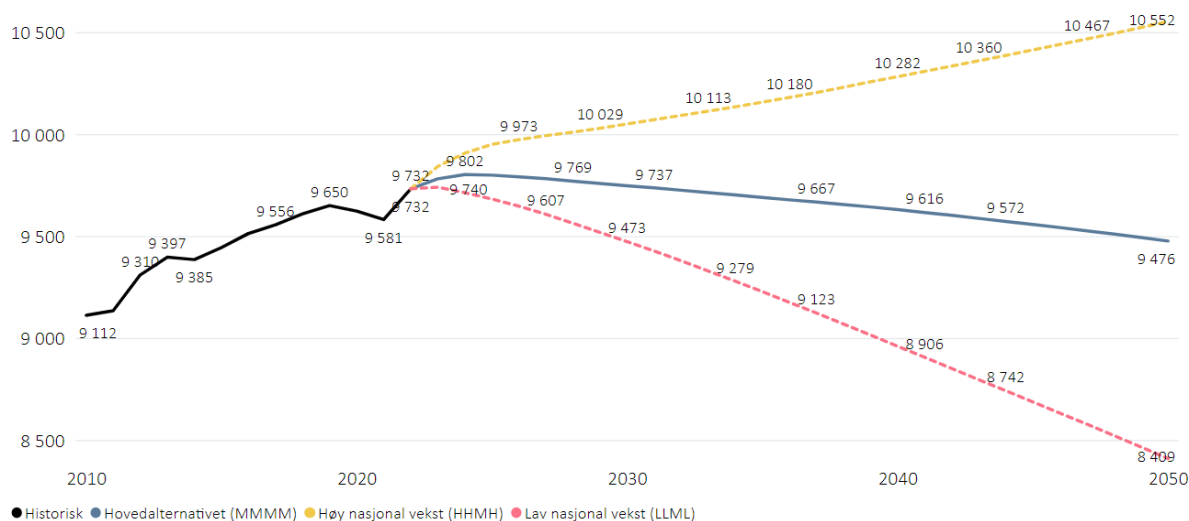


Fig. 1 - Befolkningsutvikling

Demografiutviklingen i kommunen følger nasjonale trender. Veksten skjer hovedsakelig i den eldre delen av befolkningen, men kommunen har også i de fleste år et fødselsoverskudd.

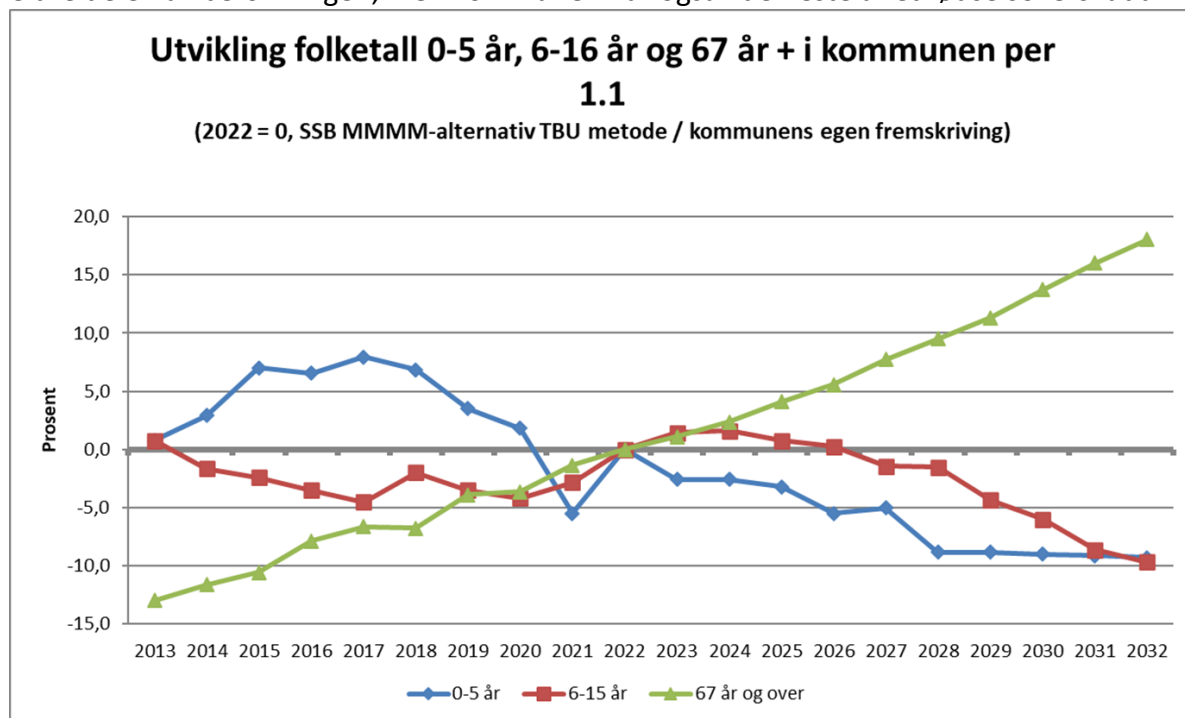
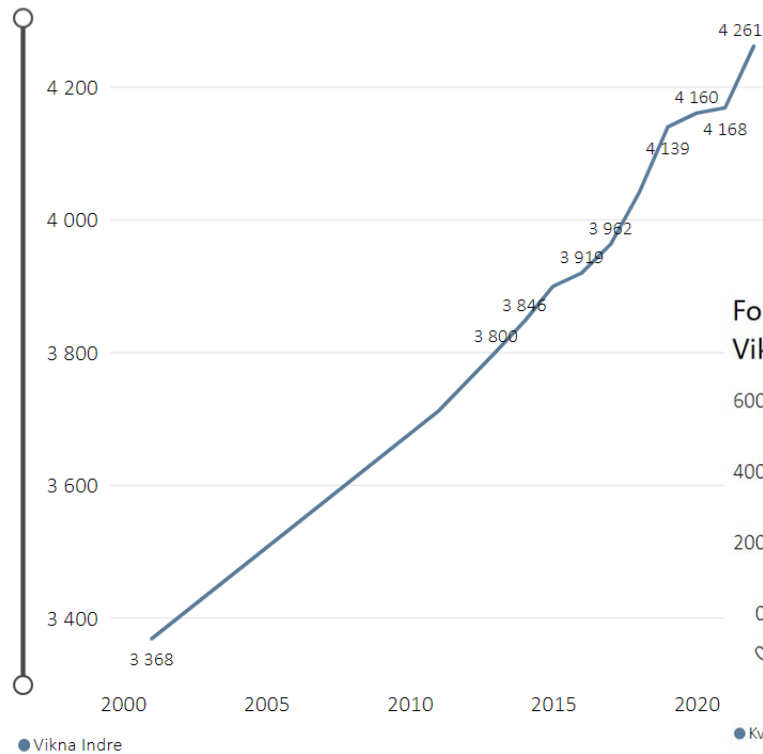


Fig. 2 - Demografiutvikling



Den klart største veksten i folketallet finner vi i og rundt Rørvik (-delområde Vikna Indre).

Utvikling i folketall i delområde Vikna Indre i Nærøysund



Folketall fordelt på alder i delområde Vikna Indre i Nærøysund i 2022

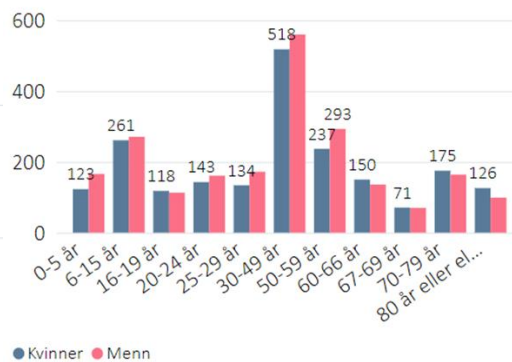


Fig. 3 - Folketall i delområde Indre Vikna

Fig. 4 – Folketall fordelt på alder

Befolkningsframskrivningen tilsier fortsatt vekst.

Utvikling i folketall i delområde Vikna Indre i Nærøysund

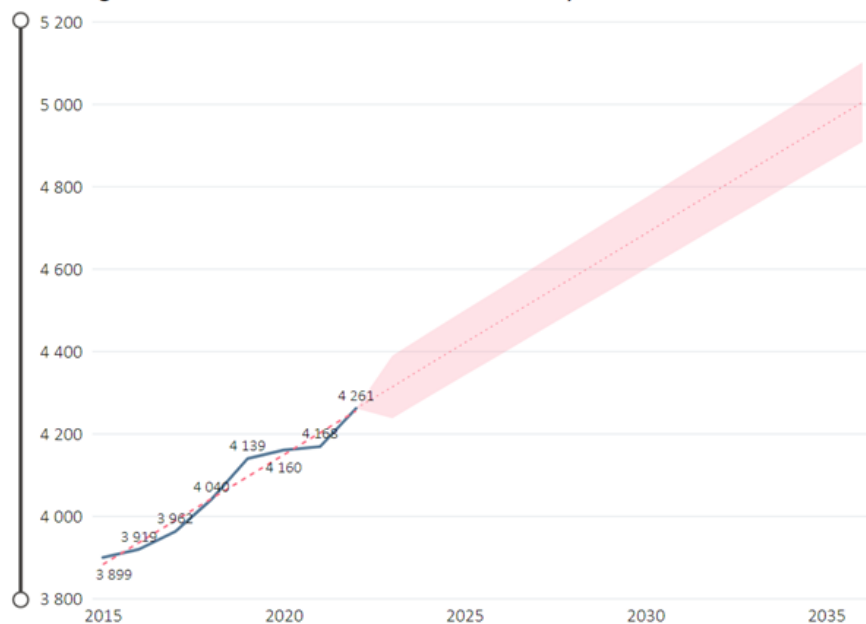


Fig. 5 - Befolkningsframskrivning



Dagens status er at det ikke er noen overordnet arealplan som legger føringer for arealbruken for Rørvik, utover gjeldende detaljreguleringsplaner og kommuneplanens arealdel for Vikna vedtatt i 2010-2014. En konsekvens av dette er at den samlede arealbruken dermed ikke er helhetlig. Eldre reguleringsplaner tar ikke for seg utviklingen innenfor planområdet eller i tilgrensende områder. Den samlede arealbruken må i større grad ta hensyn til befolkningsveksten og endringer i demografien, slik at bl.a. kommunikasjons-/transportløsninger og kommunal tjenesteproduksjon kan foregå så effektivt som mulig, med minst mulig bruk av arealer.

De mange private prosjektene som er realisert i senere tid, og prosjekter som er under planlegging, har hatt og har hovedfokus på boliger i form av leiligheter. For å få til en god byutvikling vil det være viktig å vektlegge varierte boformer. Videre å utvikle regionale funksjoner samt nærings- og handelsvirksomheter som genererer attraktive framtidsrettede arbeidsplasser.

Bosettingsmønsteret innenfor planområdet som er illustrert i kartet nedfor, viser at en stor andel av byens innbyggere har gang- og sykkelavstand til sentrum.

Det må i prosessen utredes behovet for en gatebruksplan, der formålet er å skape bedre rammer for opphold og å bedre fremkommeligheten for gående, syklende og kollektivreisende. Gatebruksplanen vil vise hvordan prioriteringen av disse brukergruppene skal gjenspeiles i bruken av arealene i sentrum.

1.2 Planområdet

Gjennom arbeidet med kommuneplanens arealdel, ble det sett på flere alternativer til avgrensning av området for kommunedelplan for Rørvik. Dette ble lagt til grunn for vurdering av innspill. Hele området fra Kråkøya i nord og til området sør for Rørvik lufthavn, Ryum ble vurdert. Figur 6 viser området som nå foreslås som planområdet for kommunedelplan Rørvik. Figur 7 viser forslaget i kommuneplanens arealdel for området (-på høring vinteren 2023/24).

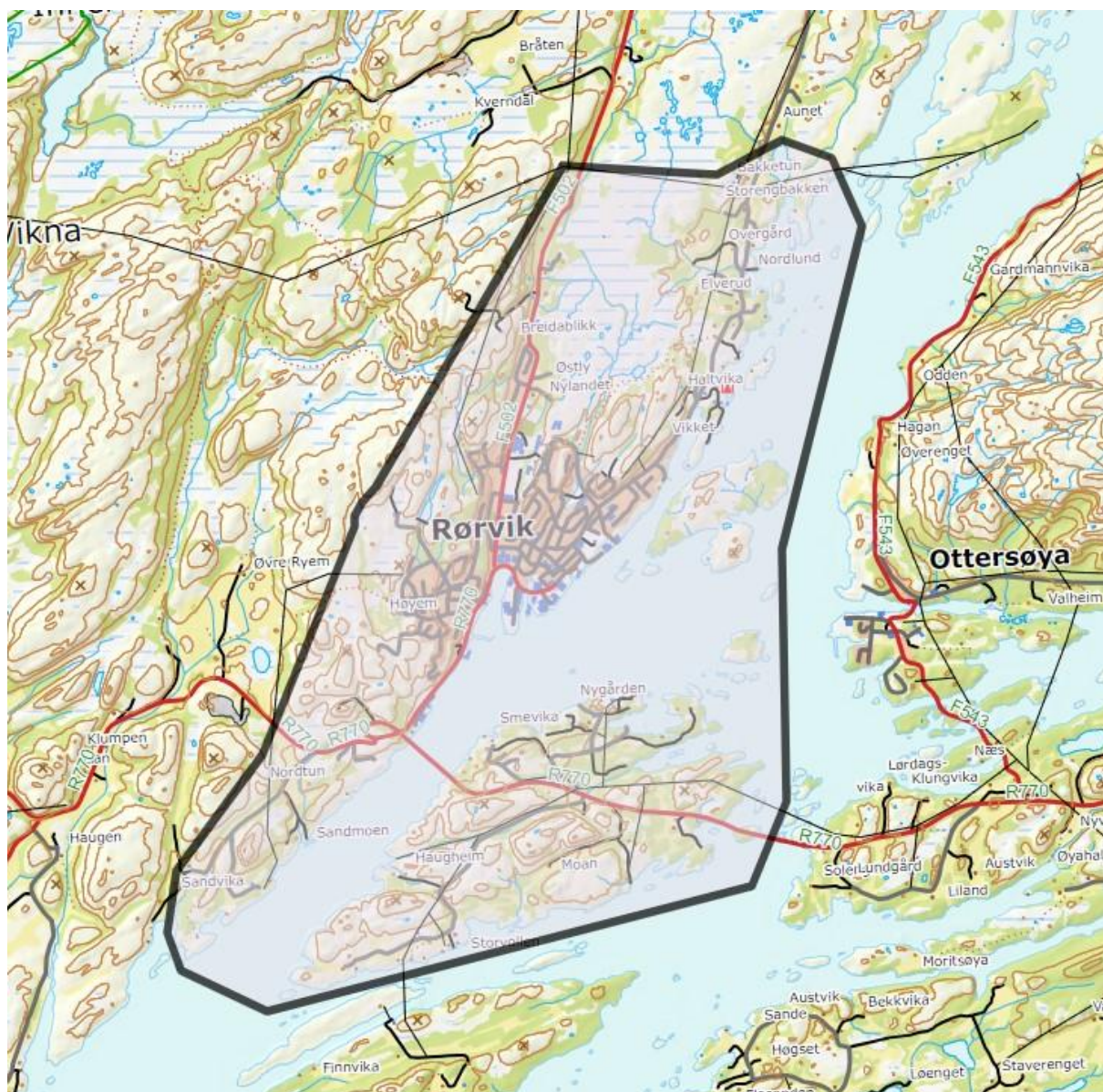


Fig. 6 - Utsnitt av planområdet (revidert iht. vedtak i sak 10/2024 kommunestyret 15.02.2024)



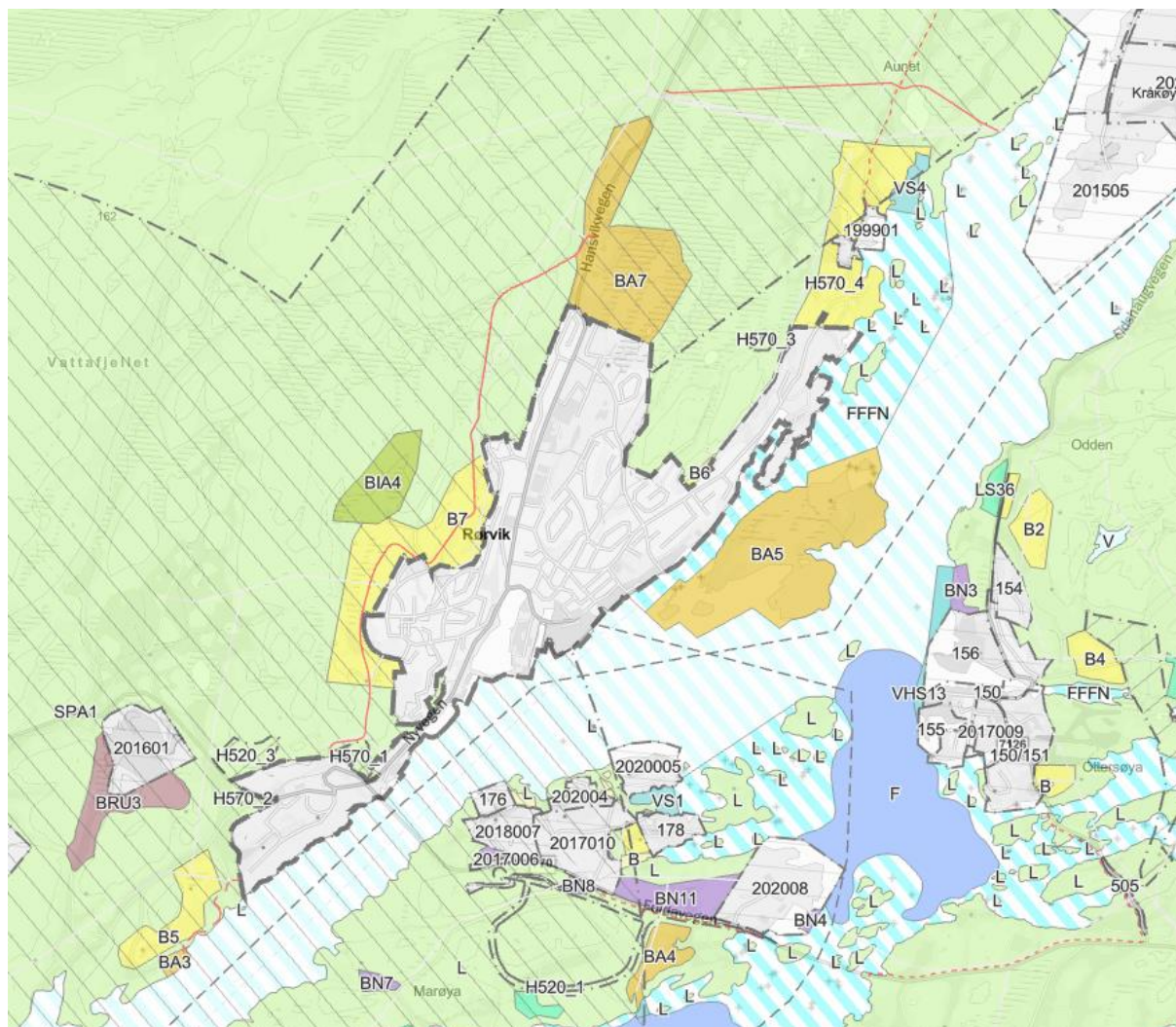


Fig. 7 - Utsnitt av plankartet for kommuneplanens arealdel (- høringsutkast vinteren 2023/24).

1.3 Plangrep

Plangrepene vil bli gjort konkrete i plankart, bestemmelser og retningslinjer. Det vil bli skilt mellom strategiske plangrep og områdeløsninger.

De strategiske plangrepene er:

- Vekst i samspill med byggeskikk/vern
- Byrom å være i, og ferdes gjennom
- En levende, fremtidsrettet sjø- og kai-/havnefront
- Grønne reiser/transport, til, fra og i Rørвик
- Rom for smarte innovative løsninger

Områdeløsningene vil handle om hvordan de strategiske plangrepene blir gjort om til konkrete løsninger innenfor de områdene Rørvik blir inndelt i. Disse vil på overordnet nivå være:

- Havne-, kai- og sjøfronten
- Sentrumskjernen
- Boligområdene

Planens mål, strategiske plangrep og områdeløsninger vil ha en tidshorison 15 år fram til 2040. Planen vil møtes av utviklingstrekk som gjør det nødvendig å justere strategiske plangrep og områdeløsninger underveis. Det er derfor viktig at planen balanserer det konkrete med det dynamiske.

2.0 Føringer for planarbeidet

2.1 FNs bærekraftsmål

FNs 17 bærekraftsmål danner grunnlaget for kommuneplanens samfunnsdel og arealstrategien.

Når det gjelder kommunedelplanen for Rørvik, anses særlig FNs bærekraftsmål nr. 11 - *Bærekraftige byer og lokalsamfunn* som viktig. Dette målet går ut på å gjøre byer og lokalsamfunn inkluderende, trygge, robuste og bærekraftige. Byene fungerer som møteplasser for handel, kultur, innovasjon og sosial samhandling. Det er en viktig målsetting å få redusert utslippene byene genererer.

2.2 Nasjonale føringer

Nasjonale forventninger til regional og kommunal planlegging:

Hvert fjerde år utarbeider regjeringen nasjonale forventninger til regional og kommunal planlegging. De nasjonale forventningene samler mål, oppgaver og interesser som regjeringen forventer at kommunene legger særlig vekt på i planleggingen i årene som kommer.

Nasjonale forventninger for 2023-2027 har følgende målsettinger:

Planleggingen skal legge vekt på å bygge opp under bærekraftsmålene, de nasjonale klima- og miljømålene, lokalt folkestyre og mulighetene for verdiskaping og bosetting i hele landet.

Statlige planretningslinjer SPR (tidligere RPR):

Statlige planretningslinjer (SPR) konkretiserer nasjonalt viktige planleggingstema. De skal være tydelige på mål og verdier som skal legges til grunn for planleggingen og hvordan ulike interesser og hensyn skal ivaretas og avveies. Statlige planretningslinjer kan være både tematisk og geografisk avgrenset. Statlige planretningslinjer forkortes ofte til SPR, og ble

tidligere kalt rikspolitiske retningslinjer (RPR).

Under kommer en oppstilling av gjeldende retningslinjer:

- Statlige planretningslinjer for differensiert forvaltning av strandsonen langs sjøen (2021)
- Statlige planretningslinjer for klima- og energiplanlegging og klimatilpasning (2018)
- Statlige planretningslinjer for samordnet bolig-, areal- og transportplanlegging (2014)
- Rikspolitiske retningslinjer for barn og planlegging (1995)
- Retningslinje for behandling av støy i arealplanlegging (2021)
- Retningslinje for behandling av luftkvalitet i arealplanlegging (2020)
- Rikspolitiske retningslinjer for vernede vassdrag (1994)
- NVEs retningslinjer - Flaum og skredfare i arealplanar (2011, rev. 2014)

Særlig viktig når det gjelder utarbeidelse av kommunedelplan for Rørвик sentrum er å følge opp:

- Statlige planretningslinjer for samordnet bolig-, areal- og transportplanlegging, som skal sikre at utbyggingsmønster og transportsystem blir samordnet for å oppnå effektiv, trygg og miljøvennlig transport og øke bruk av kollektive transportmiddel.
- Statlige planretningslinjer for klima- og energiplanlegging i kommunene, som skal sikre at kommunene bidrar til å nå de nasjonale energi- og klimamålene.
- Rikspolitiske retningslinjer for å styrke barn og unges interesser i planleggingen som gir føringer for hvordan kommunene skal følge opp barn og unges interesser i fysisk planlegging.
- Retningslinje for behandling av støy i arealplanlegging, der formålet er å legge til rette for en langsiktig arealdisponering og planlegging av det fysiske miljø som fremmer trivsel og bokvalitet, forebygger helsekonsekvenser av støy, samt ivaretar og utvikler gode lydmiljøer og stille områder.

Statlige planbestemmelser SPB:

Statlige planbestemmelser, PBL § 6-3, brukes for å konkretisere de nasjonale forventningene og markere nasjonal politikk på viktige områder i planleggingen. De gjelder for et tidsrom på inntil ti år med mulighet for forlengelse i fem år av gangen.

Bestemmelsene innebærer et forbud mot iverksetting av særskilt angitte bygge- eller anleggstiltak uten samtykke av departementet (myndigheten kan delegeres til statsforvalteren). Det kan gis bestemmelser om at kravet om samtykke bortfaller ved vedtak av ny bindende arealdel av kommuneplan eller reguleringsplan.

Statlig planbestemmelse brukes til å forby visse bygge- og anleggstiltak.

Rikspolitisk bestemmelse for kjøpesentre har til formål:

Å styrke eksisterende by- og tettstedsentre og bidra til effektiv arealbruk og miljøvennlige transportvalg, dvs. unngå en utvikling som fører til byspredning, bilavhengighet og dårligere tilgjengelighet for dem som ikke disponerer bil. Det langsiktige målet er å oppnå en mer bærekraftig og robust by- og tettstedsutvikling og begrense klimagassutslippene.

God planlegging styres i tillegg av en rekke lover og forskrifter som må vurderes og følges ifm. utarbeidelsen av planen:

- Plan- og bygningsloven
- Forurensningsloven
- Naturmangfoldloven
- Lov om kulturminner
- Vannressursloven
- Jordlova
- Friluftsløven
- Folkehelseloven
- Forskrift om konsekvensutredninger

2.3 Regionale føringer

Trøndelagsplanen 2019 – 2030

Trøndelagsplanen skal vise i hvilken retning vi vil at Trøndelag skal utvikle seg – hvor Trøndelag skal være i 2030. De valgte innsatsområdene Bolyst og livskvalitet; Kompetanse, verdiskaping og naturressurser; Regionale tyngdepunkt og kommunikasjoner synliggjøres gjennom i alt ni prioriterte retningsmål for utviklingen som skal være balansert for hele Trøndelag.

Regional plan for arealbruk 2022–2030 (RPA)

Målsetting om bærekraftig og stedstilpasset arealpolitikk i Trøndelag.

RPA for Trøndelag skal:

- bidra til at Trøndelag når bærekraftsmålene,
- være et kunnskapsgrunnlag og en veileder for kommunene,
- gi kommunalt handlingsrom og økt forutsigbarhet gjennom en differensiert arealplanlegging og -forvaltning,
- sikre gode løsninger på tvers av kommunegrensene,
- bidra til økt samhandling

RPA består av et vedtatt plandokument og handlingsprogram.

Verdiskapingsstrategien

Fylkestinget i Trøndelag vedtok i desember 2021 "Verdiskapingsstrategien, regional strategi for verdiskaping i Trøndelag 2022-2025 - med tilhørende handlingsplan 2022-2023".

Arealbruk er viktig å vurdere når verdier skal skapes. Bl.a. må naturverdier, klima og miljø og bostedskvaliteter avveies opp imot behovet for profitt.

2.4 Lokale føringer

Kommunal planstrategi

Plan (områderegulering/kommunedelplan) Rørvik sentrum er tatt inn i vedtatt planstrategi for Nærøysund kommune. Kommunal planstrategi beskrives som «en plan for planleggingen». Den er vedtatt av kommunestyret (PS 19/22) og er en politisk bestilling om behov for utarbeidelse av bestemte planer.

Kommuneplanens samfunnsdel

Med bakgrunn i kommunens utfordringsbilde og innspill i forbindelse med samfunnsplanen, ble det i samfunnsplanen valgt ut seks av FNs bærekraftsmål som skal prioriteres:

Nr. 3: God helse og livskvalitet

Nr. 4: God utdanning

Nr. 8: Anstendig arbeid og økonomisk vekst

Nr. 11: Bærekraftige byer og lokalsamfunn

Nr. 14: Livet i havet

Nr. 17: Samarbeid for å nå målene

Disse la grunnlaget for de tre satsingsområdene i samfunnsplanen:

- Gode liv i Nærøysund
- Grønn utviklingskraft
- Samskapende kommune

Av samfunnsplanen framgår følgende målsetting under satsingsområdet *Grønn utviklingskraft i Nærøysund* når det kommer til sentrumsutvikling:

Utvikle Kolvereid og Rørvik som attraktive byer og styrke eksisterende grendesamfunn

Det gjøres ved å:

- Gjøre det attraktivt for barnefamilier ved å skape trafikksikre og trygge bomiljø
- Tilrettelegge for at funksjoner innbyggerne trenger i hverdagen ligger i gang- og sykkelavstand
- Sikre sammenhengende gang- og sykkelveier i og rundt sentrumsområder
- Opprette gode kollektivforbindelser
- Ivareta og utvikle nærfriluftslivet og sammenhengende turstier i sentrumsnære områder



Av arealstrategien framkommer følgende føringer:

Senterstruktur

- Vi skal styrke og sikre utviklingen av våre to kommunesentre. Stedenes særpreg skal styrkes. Rørvik skal utvikles som urbant regionsenter. Kolvereid som familievennlig senter, med tilgang på familievennlige boliger og attraktive friluftsområder, skal videreutvikles.
- Tjenesteyting med høy besøksfrekvens og detaljhandel konsentreres til Rørvik og Kolvereid sentrum. Plasskrevende handel kan etableres i tilknytning til areal utenfor sentrum.
- I Rørvik og Kolvereid sentrum skal arealer på bakkeplan avsettes til næringsformål, og grøntområder bevares og utvikles til sosiale møteplasser.
- Sikre tilgjengelige kommunale boligtomter, primært på Kolvereid og Rørvik. Sikre universell utforming i offentlige bygg og uterom.

Mobilitet

- Det må avsettes areal til kollektiv infrastruktur på Kolvereid og Rørvik.
- Gående og syklende skal prioriteres i sentrumsnære områder. Sentrum skal utvikles på en slik måte at servicefunksjonene ligger innenfor gang-/sykkelavstand og snarveger skal ikke sperres.

Grønnstruktur

- Den tilgjengelige og attraktive delen av strandsonen skal sikres og videreutvikles for allmennhetens ferdsel, spesielt i sentrumsområder.
- I samarbeid med utbyggere skal det utformes boligområder som gir trygge og gode oppvekstvilkår, leke- og møteplasser og mulighet for fysisk aktivitet.
- Sørge for god overvannshåndtering i eksisterende og nye utbyggingsområder.

Utbyggingsmønster

- Det bør fortrinnsvis tilrettelegges for boligområder innenfor by- og grendesentre.
- Jordvernet skal stå sterkt. På Kolvereid og Rørvik må jordvernet vurderes opp mot andre prioriteringer i arealstrategien. Der dyrkamark blir prioritert bort for andre formål skal dette erstattes areal mot areal andre steder.
- Blandingsformål industri- og bolig skal unngås.

Videre skal Nærøysund gjennom planarbeidet bidra til at næringslivet sikres gode næringsarealer.

Kommuneplanens arealdel

Arealstrategiene i samfunnsdelen har dannet rammeverket i utarbeidelsen av kommuneplanens arealdel (p.t. ut på høring). Spesielt har de tre satsingsområdene Gode liv i Nærøysund, Grønn utviklingskraft og Samskapende kommune sammen med arealstrategiene vært førende. Når samfunnsplanen fastsetter at kommunen skal være en

foregangskommune for klima og miljø, forplikter dette bl.a. i vurderingen av enkeltinnspill, og hvilket utbyggingsmønster arealplanen skal legge til rette for. Når samfunnsplanen fastsetter at Nærøysund sine innbyggere skal gis mulighet for mestring og aktive liv, og at kommunen skal jobbe aktivt for å utvikle trygge, tilrettelagte, sosiale og aktive møteplasser, forplikter også dette ved vurderingen av enkeltinnspill. Disse føringene vil naturlig nok også være sentral for arbeidet med kommunedelplanen for Rørvik.

Kulturminneplan Vikna 18.12.2019

Planen viser til at kommunen har en nøkkelrolle når det gjelder å ta vare på kulturminner i egen kommune. I Rørvik sentrum mangler det en helhetlig tenking rundt kulturminner og estetikk. Planen peker på viktigheten av at det utarbeides en sentrumsplan.

Temaplan for kultur, idrett og friluftsliv 2022-2025

Planen har en strategi om å ivareta og utvikle nærfriluftslivet og sammenhengende turstier i sentrumsnære områder. Et av tiltakene det pekes på er å utrede og opparbeide tursti mellom Rørvik skole, YNVS og idrettshallen. (iht. reguleringsplan Nylandet).

Temaplan for trafiksikkerhet Nærøysund kommune 2022-2026

Temaplan for trafiksikkerhet skal bidra til trafiksikre og trygge bomiljø, tilrettelegge for at funksjoner innbyggerne trenger i hverdagen ligger i gang- og sykkelavstand og sikre sammenhengene gang- og sykkelveier i og rundt sentrumsområder. Det skal også legges til rette for bruk av kollektivtrafikk.

3.0 Problemstillinger

Planen skal legge til rette for utvikling av Rørvik i planperioden. Utviklingen av Rørvik innebærer både å ta i bruk nye områder og å fortette innenfor eksisterende områder. Det kan også bli aktuelt å se på muligheter for å endre arealbruken innenfor deler av området av planen. Offentlige- og privateide arealer må sees i en sammenheng og planlegges ut fra en formålsstyrt bevissthet. Under er det gjengitt flere aktuelle problemstillinger som det videre planarbeidet må vurdere og evt. ta hensyn til.

3.1 Bolig

Planen må sikre at det er tilgang på gode boarealer. Det må identifiseres behov og avsettes tilstrekkelig med areal som er egnet for de ulike boformene. Som en del av dette arbeidet må det vurderes nye områder for boliger, fortetting av eksisterende og eventuell endring av dagens områder. Det må planlegges ut fra behov som oppstår under hele livsløpet.

3.2 Næringsareal og sentrumsstruktur

Gjennom arbeidet med planen må det ses på tilgangen til næringsareal innenfor sentrumskjernen og innenfor planområdet som helhet. Planen må avklare fremtidig

arealbehov og ta stilling til hvordan arealene skal benyttes, herunder type næringsarealer, slik som detaljhandel, lager/industri, kontor, plasskrevende varehandel og andre tjenesteytinger, herunder kulturbygg. Det må også vurderes om det skal være noen form for differensiering av arealene innenfor planområdet. Gjennom vurderingen må det ses på hvordan publikum benytter de forskjellige tjenestene. Planarbeidet bør se på hvordan en kan legge til rette for en utvikling der publikumsrettete virksomheter med høy besøksfrekvensen blir plassert i sentrumskjernen. Virksomheter som betinger bilkjøring og lagerplass plasseres i områder som er tilrettelagt for plasskrevende virksomheter. Ett av målene vil være at planen legger til rette for gode byrom som skaper liv i sentrum og en atmosfære som folk ønsker å oppholde seg i.

3.3 Oppvekstmiljø – barnehage og skole

Med forventning om fortsatt vekst i kommunen, må det tas stilling til behov for tilstrekkelig utbyggingsarealer, slik at det er tilgang på tilstrekkelig areal til skole- og barnehage.

3.4 Helse- og eldreomsorg

Med en generell forventning om økning av antall eldre i Norge, må arbeidet med planen ta opp i seg hvordan økningen av eldre påvirker boligsammensetning og servicetilbud. Det må ses på og avsettes tilstrekkelig med areal for å imøtekomme fremtidig behov. En sentralisering av tilbudet må vurderes slik at effektiv drift og god kvalitet sikres.

3.5 Lekeareal

Planen må sikre at barn og unge har tilgang på gode og egnede lekeareal, herunder nærlekeplasser og områdelekeplasser for større områder. Som en del av arbeidet må eksisterende lekeareal og fremtidig behov kartlegges. Det må ses på tilbud til de forskjellige aldersgruppene.

3.6 Park, friområder og idrettsanlegg

Planen må sikre at det i fremtiden er tilgang på friområder som sikrer grønne lunger og rekreasjonsområder innenfor planområdet. Det må avsettes tilstrekkelig arealer til friområder som kan benyttes til park, turstier og idrettsfasiliteter. Gjennom arbeidet med planen må det ses på eksisterende områder og vurderes fremtidig behov.

3.7 Kulturminner og bevaringsverdige miljø

I henhold til samfunnsdelen skal Nærøysund kommune «bevare og utvikle kommunens identitetsskapende kulturmiljøer og kulturminner». Rørvik har flere eldre bygg og bygningsmiljøer, der flere bygg har status som spesialområder for bygningsvern i gjeldende planverk. I det videre planarbeidet er det viktig å se på hvordan kulturminner og kulturmiljø kan inkluderes og bli en naturlig del av sentrum og styrke identiteten til Rørvik. Gjennom dette må det ses på hvordan byggverk enkeltvis kan bevares og hvordan eksisterende bygningsmiljø kan styrkes. Kulturminneplan utarbeidet for Vikna kommune vil være en del av grunnlaget for vurdering av bygg og bygningsmiljø.

3.8 Jordvernet

Jordvernet står sterkt i Norge. Jordvernet omfatter både dyrkamark og dyrkbar mark. Det skal være tungtveiende samfunnsinteresser som legges til grunn hvis potensiell dyrkamark tas i bruk til utbyggingsformål.

3.9 Havneområder

Sentrum av Rørvik består av flere havner og områder til havneformål. Havneområdene er en viktig del av infrastrukturen, og består blandet annet av hurtigbåtkai, cruisebåthavn, godstransporthavn med havneterminal og småbåthavner. Planen må ta for seg fremtidig bruk av havneområdene. Gjennom arbeidet må det avklares om det er tilstrekkelig med fremtidig havneareal, type havneareal, hva havnearealene skal benyttes til og hvilke konsekvenser havnebruken har for tilgrensende bebyggelse.

3.10 Bruk og vern av sjø og vassdrag med tilhørende strandsone

Gjennom arbeidet med planen må det ses på hvordan bruken av strandsonen skal forvaltes som en helhet. Plan må sikre at allmenhetens verdier i strandsonen sikres og at ikke hele strandsonen blir nedbygget og gjøres utilgjengelig for allmenheten.

3.11 Reindrift

Områdene rundt Rørvik er avsatt til oppsamlingsområde og flyttleier for rein. Planen må ta for seg konsekvenser videre utbygging har for reindriften.

3.12 Oppheving av gamle reguleringsplaner

Gjennom arbeidet med kommunedelplanen må det ses på eksisterende reguleringsplaner. Det må sees på muligheten for å oppheve planer som er fullt utbygget og/eller har bestemmelser eller arealformål som er i strid med overordnede føringer og fremtidig arealbruk.

4.0 Utredningsbehov og kunnskapsgrunnlag

4.1 Kunnskapsgrunnlag

Gjennom arbeidet med planen skal eksisterende kunnskapsgrunnlag benyttes. Det vil si relevante temakart, lokalkunnskap, historisk dokumentasjon og innspill som kommer frem gjennom planprosessen.

4.2 Kartlegging av utredningsbehov

Som en del av planprogrammet er det gjennomført en kartlegging av utredningsbehov. Det er vurdert hvilke temaer som skal vurderes i en konsekvensutredning (KU) og hvilke som skal beskrives gjennom planbeskrivelsen. Det er tatt utgangspunkt i listen nedenfor som er hentet fra forskrift om konsekvensutredning § 21 «Beskrivelse av faktorer som kan bli

påvirket og vurdering av vesentlige virkninger for miljø og samfunn». I endelig planbeskrivelse vil også andre temaer bli omtalt.

Tema	Utredningsbehov	KU	Plan	Ikke aktuelt
Naturmangfold jf. Naturmangfoldloven og Vannmiljø, jf. vannforskriften	Beskrivelse og virkninger omtales i planbeskrivelsen på overordnet nivå. For nye områder skal påvirkning på naturmangfold og vurdering etter vannforskriften utredes i KU.	X		
Økosystemtjenester				X
Nasjonalt og internasjonalt fastsatte miljømål	Omtales i planbeskrivelsen		X	
kulturminner og kulturmiljø	Beskrivelse og virkninger omtales i planbeskrivelsen		X	
Friluftsliv	Beskrivelse og virkninger omtales i planbeskrivelsen		X	
Landskap	Nye utbyggingsområder vurderes i KU	X		
Forurensning (utslipp til luft, herunder klimagassutslipp, forurensning av vann og grunn, samt støy)	Vurderes på overordnet nivå og beskrivelse og virkninger omtales i planbeskrivelsen		X	
Vannmiljø, jf. vannforskriften	Beskrivelse og virkninger omtales i planbeskrivelsen		X	
Jordressurser (jordvern) og viktige mineralressurser	Beskrivelse og virkninger omtales i planbeskrivelsen		X	
Samisk natur- og kulturgrunnlag	Beskrivelse og virkninger omtales i planbeskrivelsen		X	
Transportbehov, energiforbruk og energiløsninger	Beskrivelse og virkninger omtales i planbeskrivelsen.		X	
Beredskap og ulykkesrisiko	Temaet inngår i ROS-analysen som utarbeides som vedlegg til planen.		X	

Tab. 1: Utredningsbehov

Tema	Utredningsbehov	KU	Plan	Ikke aktuelt
Virkninger som følge av klimaendringer, herunder risiko ved havnivåstigning, stormflo, flom og skred	Temaet inngår i ROS-analysen som utarbeides som vedlegg til planen. Det gjennomføres også KU på overordnet nivå.	X		
Befolkningens helse og helsens fordeling i befolkningen	Beskrivelse og virkninger omtales i planbeskrivelsen		X	
Tilgjengelighet for alle til uteområder og gang- og sykkelveinett	Beskrivelse og virkninger omtales i planbeskrivelsen		X	
Barn og unges oppvekstvilkår	Beskrivelse og virkninger omtales i planbeskrivelsen		X	
Kriminalitetsforebygging	Beskrivelse og virkninger omtales i planbeskrivelsen		X	
Arkitektonisk og estetisk utforming, uttrykk og kvalitet	Beskrivelse og virkninger omtales i planbeskrivelsen. Vil bli vurdert å lage 3D-modell som viser mulighetsrommet i sentrumskjernen.		X	

Tab. 1: Utredningsbehov (forts.)

4.3 ROS-analyse

I henhold til plan- og bygningslovens § 4-3 skal det utarbeides en risiko- og sårbarhetsanalyse i forbindelse med planarbeidet. Analysen skal omfatte risiko- og sårbarhetsforhold som kan ha betydning for realisering av tiltaket. Avbøtende tiltak skal beskrives. Risiko- og sårbarhetsanalysen vil utarbeides parallelt med konsekvensutredningen og følge plansaken som vedlegg. En oppsummering av ROS-analysen vil framgå av planbeskrivelsen.

4.4 Metodikk for utredninger

Konsekvensene skal vurderes etter anerkjente metodikker. Prinsippene i Miljødirektoratets veileder M-1941 «Konsekvensutredninger for klima og miljø» og Landbruks- og matdepartementets veileder M-0758 B «Reindrift og plan- og bygningsloven» vil bli brukt som et supplement i vurderingene. For ROS-analyse vil veileder «Samfunnssikkerhet i kommunens arealplanlegging» benyttes.

Metodikken gjør en systematisk gjennomgang av verdi, tiltakets påvirkning og konsekvensens betydning. Konsekvensen for et fagtema fremkommer ved å sammenholde temaets verdi og påvirkning. Konsekvensutredningene skal også avklare behov for og foreslå aktuelle avbøtende tiltak for de berørte fagtemaene

5.0 Aktørkartlegging og samskaping

5.1 Medvirkning

Av samfunnsplanen framgår det at Nærøysund skal være en samskapende kommune. Samskaping handler om at det offentlige skaper og utvikler velferdsløsninger sammen med innbyggere, private virksomheter, frivillige og andre ikke-offentlige aktører i en likeverdig relasjon. Kommunen går fra å utvikle løsninger og tjenester for innbyggerne til å utvikle løsninger og tjenester sammen med innbyggerne.

Det legges i arbeidet med kommunedelplan for Rørвик opp til en bred planprosess, der god involvering vektlegges. Kommunal- og moderniseringsdepartementet (KMD) utarbeidet i 2014 en veileder for medvirkning i planlegging. Denne anbefaler noen tilnæringer til medvirkning og noen medvirkningsmetoder som kan benyttes for bred deltakelse og innspill til planprosesser, se: [Reguleringsplanveileder - regjeringen.no](https://www.regjeringen.no).

Basert på denne veilederen og erfaringer fra involvering i tidligere planprosesser, ser vi for oss følgende medvirkningsmetoder/tiltak, målgrupper for medvirkning, tema for medvirkning og når det skal foregå.

Metode/tema	Målgruppe	Tema	Når
Informasjon i lokale medier ved oppstart og underveis	Alle berørte innbyggere, tilreisende og næringsliv.	Bred, generelt om hvor og hvordan vi vil ha innspill	Vinter 2024
Sosiale medier	Alle berørte innbyggere, tilreisende og næringsliv	Varsle om: Oppstart planarbeid og muligheter for medvirkning	Vinter 2024
Spørreundersøkelser om utvalgte tema: digitalt via kommunens hjemmeside om arealdelen	Alle berørte innbyggere, tilreisende og næringsliv Ungdom/unge voksne	Næringsareal, samferdsel og friluftsliv	Vinter 2024
Møte med utviklingsmiljø/-interesser	Særinteressene: - Utbyggere - Næringsforening - Næringslivet	Næringsarealer og boligareal	Vår 2024
Møter med andre interesser	Lag og foreninger	Arealbruk knyttet til sosiale møteplasser, rekreasjon og friluftsliv	Vår 2024

Tab. 2 - Medvirkning

Metode/tema	Målgruppe	Tema	Når
Konsultasjonsmøte	Reindriftsnæringen	Forhold til flyttlei	Vår 2024
Folkemøter	Alle berørte innbyggere, tilreisende og næringsliv	Stedsutvikling, bokkvaliteter, friområder, ønsker for fremtidig arealbruk.	Høst 2024
Mulighetsstudie	Alle berørte innbyggere, tilreisende og næringsliv	Rørvik 2040 - scenariet-utvikling ift. funksjon, miljø, transport, logistikk m.m.	Høst 2024
Framtidsverksted	Barn, øvrige innbyggere i utvalgte aldersgrupper	Ulike aktiviteter, bevegelsesmønstre, trygg skolevei, gående og syklende	Høst 2024
Utlegg av planforslag og mottak av innspill på innbyggertorg- og punkt	Alle berørte innbyggere, tilreisende og næringsliv	Alle berørte tema, inklusive kartforslag Tilrettelegge for innspill	Vår/sommer 2025
Åpne kontordager: Høring av planforslag	Alle med interesse for planarbeidet	Svare på generelle spørsmål og veilede de som ønsker å komme med innspill	Høst 2025

Tab. 2 – Medvirkning (forts.)

Eksterne ressurser

Flere offentlige og halvoffentlige aktører har ressurser og virkemidler når det kommer til by- og sentrumsutvikling. Statens verktøy, ressurser og lenker til veiledning i by- og stedsutvikling framgår av denne linken:

Verktøy og ressursmiljøer - regjeringen.no

Nærøysund kommune har meldt seg inn i medlemsorganisasjonen *Norsk sentrumsutvikling* for å hente kunnskap og inspirasjon til arbeidet med kommunedelplanen.

Fylkeskommunen har også en viktig rolle i å veilede og bistå kommunene i deres samfunns- og arealplanlegging, herunder sentrumsplanlegging:

Stedsutvikling - Trøndelag fylkeskommune (trondelagfylke.no)



6.0 Organisering

6.1 Politisk styringsgruppe

Formannskapet i funksjon av planutvalg er styringsgruppe. Dette begrunnes med et ønske om en sentral politisk forankring av planarbeidet. I samsvar med plan- og bygningsloven er kommunestyret øverste planmyndighet for kommuneplanarbeidet. Det er kommunestyret som vedtar kommunal planstrategi, kommuneplan og reguleringsplan(er) (PBL § 3-3).

6.2 Administrativ organisering

Det er opprettet en administrativ prosjektgruppe som har det ansvaret for å lede arbeidet. Videre er det etablert en arbeidsgruppe som utfører ulike arbeidsoperasjoner underveis.

Videre i arbeidet vil det være behov for å opprette tematiske referanse-/undergrupper. Kommunedirektøren vil fortløpende vurdere behov og sammensetning.

Prosessledelse

Ved oppstart avsettes i inntil 50%-stilling egen prosessleder. Arbeidsinnsats fra de ulike etatene går inn som ordinære driftsoppgaver. Dette gjelder eksempelvis for deltakerne i prosjekt- og arbeidsgruppen.

Øvrige ressurser

Behovet for midler til innkjøp av tjenester, befaringer, møter, kunngjøringer etc. i forbindelse med utarbeidelse av kommunedelplan for Rørvik, vurderes i forbindelse med budsjett- og økonomiplanarbeidet.

7.0 Planprosess

7.1 Framdrift

Oppstart av kommunedelplan for Rørvik ble behandlet av formannskapet i sak 211/2023 i møte den 31.08.2023. Opprettelse av administrativ styrings- og arbeidsgruppe ble foretatt i etterkant. Arbeidsgruppen har stått for utarbeidelse av høringsforslaget til planprogram. Det legges opp til endelig planvedtak i kommunestyret før jul 2025.

7.2 Fremdriftsplan

Aktiviteter/milepæler	2023		2024				2025			
	3kv	4kv	1kv	2kv	3kv	4kv	1kv	2kv	3kv	4kv
Vedtak - oppstart av planarbeidet	■									
Utarbeidelse av planprogram	■	■								
Planprogram på høring			■							
Politisk fastsettelse av planprogram				■						
Mulighetsstudie Rørvik 2040				■	■	■				
Kartlegging, innspill/medvirkning, systematisering				■	■	■				
Utarbeide strategier og områdeløsninger						■	■			
Utarbeide plan med konsekvensutredning						■	■	■		
1. gangs behandling								■	■	
Plan på høring									■	
Vedtak av plan i kommunestyret										■

Kommentar: Framdriftsplanen er ambisiøs og må vurderes forløpende underveis ift. realisme. Tempoet bestemmes av bl.a. kompleksiteten i planprosessen. Grad av involvering og hvordan den foregår er en viktig faktor i den forbindelse. Videre vil tilgang på ressurser til utarbeidelse av kart- og omfanget av utredningsarbeidet være førende for framdriften. Det er viktig å sette av nok tid til forankrings- og eierskapsarbeidet.



Nærøysund kommune

Vi skaper
noe nytt
sammen

The graphic consists of a grid of colored squares arranged in a staircase pattern. The colors used are green, dark blue, teal, and light blue. The icons are white and include: a starburst, a tree, a group of people, a knot, a leaf, a building, and a gear.

www.narøysund.kommune.no